

ส่วนที่ 1

บทนำ

1.1 กรอบแนวคิดในการจัดทำแผนกลยุทธ์ ประจำปีงบประมาณ พ.ศ. 2561 -2565

แผนกลยุทธ์ มหาวิทยาลัยราชภัฏร้อยเอ็ด ประจำปีงบประมาณ พ.ศ. 2561 - 2565 จัดทำขึ้นโดยกระบวนการมีส่วนร่วมจากผู้เกี่ยวข้องทุกภาคส่วน บนพื้นฐานข้อมูลสำคัญที่นำมาวิเคราะห์และประมวลผลประกอบด้วย

1. ข้อมูลพื้นฐานของมหาวิทยาลัย ได้แก่ ปรัชญา ปณิธาน ประวัติของมหาวิทยาลัย และสารสนเทศพื้นฐาน

2. ข้อมูลเกี่ยวกับแนวทางการพัฒนามหาวิทยาลัยของผู้บริหาร บุคลากรทั้งสายวิชาการและสายสนับสนุนวิชาการ นักศึกษา ศิษย์เก่า และผู้มีส่วนได้ส่วนเสียทั้งภาครัฐและเอกชน

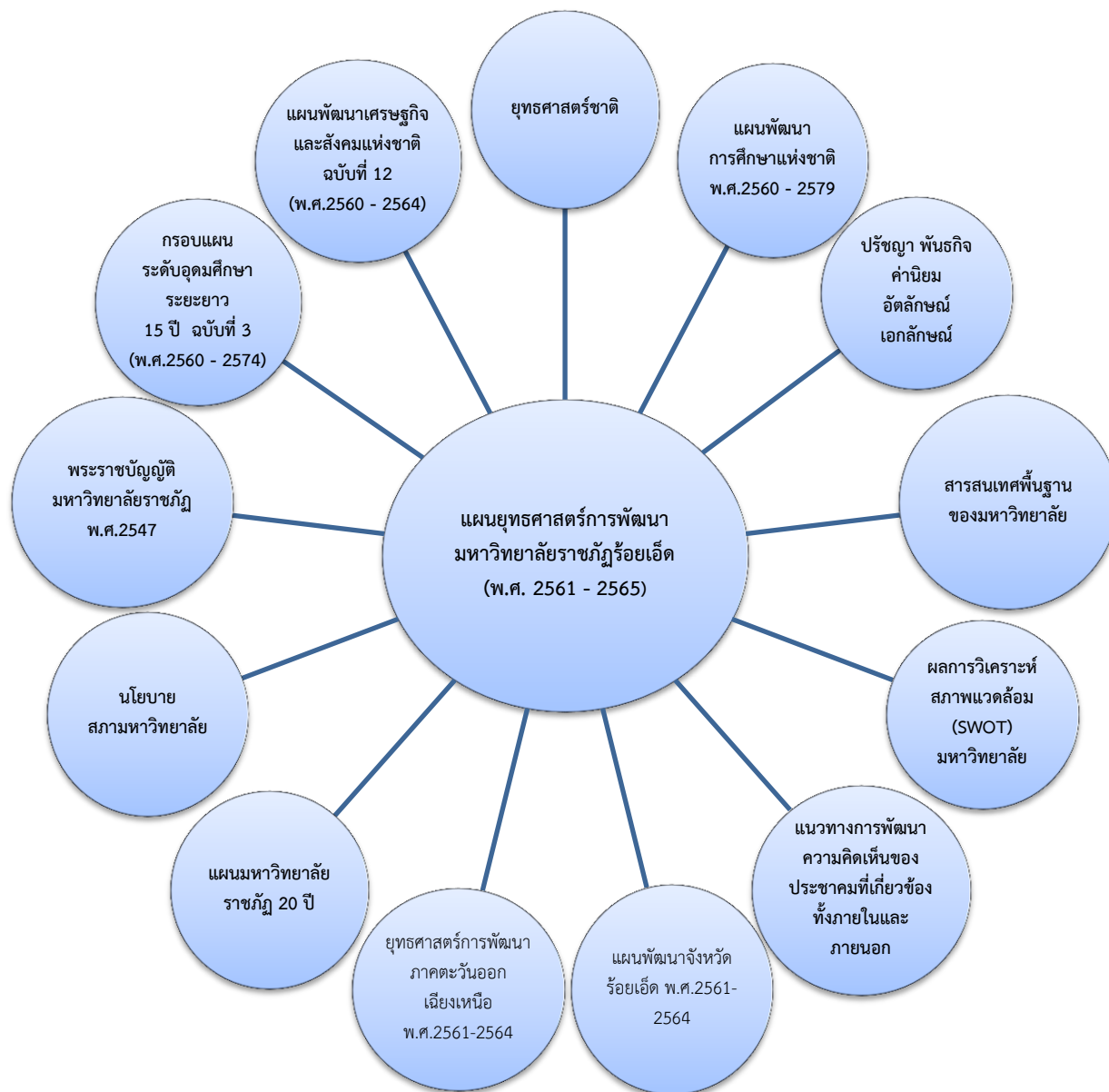
3. กรอบการพัฒนามหาวิทยาลัยราชภัฏร้อยเอ็ด พ.ศ. 2561 - 2565 ตามแนวนโยบายสภามหาวิทยาลัย

4. นโยบายและแนวคิดของผู้บริหารในการพัฒนามหาวิทยาลัยราชภัฏร้อยเอ็ด

5. ข้อมูลการทบทวนและวิเคราะห์สภาพแวดล้อมทั้ง จุดแข็ง จุดอ่อน โอกาส และภาวะคุกคาม (SWOT)

6. ข้อมูล จากแผนยุทธศาสตร์ชาติระยะ 20 ปี (พ.ศ. 2560 -2579) แผนพัฒนาเศรษฐกิจและสังคมแห่งชาติ ฉบับที่ 12 (พ.ศ. 2560 - 2564) นโยบายกระทรวงศึกษาธิการ แผนการศึกษาแห่งชาติ พ.ศ. 2560 – 2579 แผนอุดมศึกษาระยะยาว 15 ปี ฉบับที่ 3 (พ.ศ. 2560 – 2574)แผนยกระดับมหาวิทยาลัยราชภัฏเพื่อการพัฒนาท้องถิ่น ระยะ 20 ปี (พ.ศ. 2560 – 2579) แผนพัฒนาจังหวัดร้อยเอ็ด (พ.ศ.2561 – 2564)

ปรัชญาของเศรษฐกิจพอเพียง ตามศาสตร์พระราชา



ภาพที่ 1 กรอบแนวคิดการจัดทำแผนกลยุทธ์มหาวิทยาลัยราชภัฏร้อยเอ็ด ประจำปีงบประมาณ พ.ศ. 2561 – 2565

1.2 กระบวนการจัดทำแผนกลยุทธ์มหาวิทยาลัยราชภัฏร้อยเอ็ด ประจำปีงบประมาณ พ.ศ. 2561 – 2565

มีขั้นตอนดังนี้

1. การรับฟังความคิดเห็นเกี่ยวกับแนวทางการพัฒนามหาวิทยาลัยจากผู้ที่เกี่ยวข้องทุกภาคส่วนโดยการ จัดประชุมเชิงปฏิบัติการเรื่อง การจัดทำแผนกลยุทธ์มหาวิทยาลัยราชภัฏร้อยเอ็ด ประจำปีงบประมาณ พ.ศ. 2561 - 2565 เมื่อวันที่ 31 พฤษภาคม – 2 มิถุนายน 2560 มีการระดมความคิดเห็นจากประชาคมทั้งภายใน และภายนอก รวมทั้งสำรวจความต้องการของผู้ที่เกี่ยวข้อง ประกอบด้วย คณะกรรมการสภามหาวิทยาลัย ผู้บริหาร บุคลากรสายวิชาการ บุคลากรสายสนับสนุน ทั้งนี้ ได้มีการวิเคราะห์สภาพแวดล้อมที่มีผลต่อการ พัฒนามหาวิทยาลัยและจัดทำร่างแผนยุทธศาสตร์การพัฒนามหาวิทยาลัยฯ

2. การพิจารณาร่างแผนกลยุทธ์ฯ และแนวทางการนำกลยุทธ์สู่การปฏิบัติโดยผู้บริหารทุกระดับจาก การจัดประชุมเชิงปฏิบัติการ เรื่องการนำแผนกลยุทธ์พัฒนามหาวิทยาลัยราชภัฏร้อยเอ็ดสู่การปฏิบัติ ในระหว่างวันที่ 31 พฤษภาคม – 2 มิถุนายน 2560 ซึ่งผู้บริหารมหาวิทยาลัยทุกระดับ ประกอบด้วย อธิการบดี รองอธิการบดี ผู้ช่วยอธิการบดี คณบดีคณะ ผู้อำนวยการสำนัก/สถาบัน/บัณฑิตวิทยาลัย ร่วมกัน พิจารณาร่างแผนกลยุทธ์ฯและกำหนดแนวทางการดำเนินโครงการ/กิจกรรมตามแผนกลยุทธ์

3. คณะกรรมการจัดทำแผนกลยุทธ์ฯ นำข้อมูลที่เกี่ยวข้องมาวิเคราะห์และประมวลผลจัดทำแผน กลยุทธ์มหาวิทยาลัยราชภัฏร้อยเอ็ด พ.ศ. 2561 - 2565

4. มหาวิทยาลัยจัดทำโครงการวิพากษ์แผนกลยุทธ์มหาวิทยาลัยราชภัฏร้อยเอ็ด ประจำปีงบประมาณ พ.ศ. 2561 - 2565 ในวันจันทร์ที่ 4 กันยายน พ.ศ. 2560 ณ ห้องประชุมกันเกรา มหาวิทยาลัยราชภัฏร้อยเอ็ด

5. คณะกรรมการจัดทำแผนกลยุทธ์ฯ นำเสนอแผนกลยุทธ์มหาวิทยาลัยราชภัฏร้อยเอ็ด ประจำปี งบประมาณ พ.ศ. 2561 - 2565 ต่อคณะกรรมการบริหารมหาวิทยาลัยในวันที่ 7 กันยายน 2560

6. คณะกรรมการจัดทำแผนกลยุทธ์ฯ นำเสนอแผนกลยุทธ์มหาวิทยาลัยราชภัฏร้อยเอ็ด ประจำปี งบประมาณ พ.ศ. 2561 – 2565 ต่อคณะกรรมการสภามหาวิทยาลัยในวันที่ 21 กันยายน 2560 เพื่อพิจารณา ให้ความเห็นชอบ เพื่อนำไปใช้ในกรอบแนวทางการบริหารและพัฒนามหาวิทยาลัยให้บรรลุวิสัยทัศน์ ของมหาวิทยาลัยต่อไป

1.3 ยุทธศาสตร์ชาติ ระยะ 20 ปี (พ.ศ. 2560 - 2579)

วิสัยทัศน์ : ประเทศไทยมีความมั่นคง มั่งคั่ง ยั่งยืน เป็นประเทศพัฒนาแล้ว ด้วยการพัฒนา ตามหลักปรัชญาของเศรษฐกิจพอเพียง

นำไปสู่การพัฒนาคนไทยให้มีความสุขและตอบสนองต่อการบรรลุซึ่งผลประโยชน์แห่งชาติ ในการที่จะ พัฒนาคุณภาพชีวิต สร้างรายได้ระดับสูง เป็นประเทศที่พัฒนาแล้ว และสร้างความสุขของคนไทย สังคม มีความมั่นคง เสมอภาคและเป็นธรรม ประเทศสามารถแข่งขันได้ในระบบเศรษฐกิจ

1) ยุทธศาสตร์ด้านความมั่นคง

(1) เสริมสร้างความมั่นคงของสถาบันหลักและการปกครองระบอบประชาธิปไตยอันมี พระมหากษัตริย์ทรงเป็นประมุข

(2) ปฏิรูปกลไกการบริหารประเทศและพัฒนาความมั่นคงทางการเมือง ขจัดคอร์รัปชัน สร้างความ เชื่อมั่นในกระบวนการยุติธรรม

(3) การรักษาความมั่นคงภายในและความสงบเรียบร้อยภายใน ตลอดจนการบริหารจัดการความมั่นคงชายแดนและชายฝั่งทะเล

(4) การพัฒนาระบบ กลไก มาตรการความร่วมมือระหว่างประเทศทุกระดับ และรักษาคุณภาพความสัมพันธ์กับประเทศมหาอำนาจ เพื่อป้องกันและแก้ไขปัญหาคความมั่นคงรูปแบบใหม่

(5) การพัฒนาเสริมสร้างศักยภาพการผนีกกำลังป้องกันประเทศ การรักษาความสงบเรียบร้อยภายในประเทศ สร้างความร่วมมือกับประเทศเพื่อนบ้านและมิตรประเทศ

(6) การพัฒนาระบบการเตรียมความพร้อมแห่งชาติและระบบบริหารจัดการภัยพิบัติ รักษาความมั่นคงของฐานทรัพยากรธรรมชาติ สิ่งแวดล้อม

(7) การปรับกระบวนการทำงานของกลไกที่เกี่ยวข้องจากแนวตั้งสู่แนวราบมากขึ้น

2) ยุทธศาสตร์ด้านการสร้างความสามารถในการแข่งขัน

(1) การพัฒนาสมรรถนะทางเศรษฐกิจ ส่งเสริมการค้า การลงทุน พัฒนาสู่ชาติการค้า

(2) การพัฒนาภาคการผลิตและบริการ เสริมสร้างฐานการผลิตเข้มแข็ง ยั่งยืน และส่งเสริมเกษตรกรรายย่อย สู่เกษตรยั่งยืนเป็นมิตรกับสิ่งแวดล้อม

(3) การพัฒนาผู้ประกอบการและเศรษฐกิจชุมชน พัฒนาทักษะผู้ประกอบการ ยกกระดับผลิตภาพแรงงานและพัฒนา SMEs สู่สากล

(4) การพัฒนาพื้นที่เศรษฐกิจพิเศษและเมือง พัฒนาเขตเศรษฐกิจพิเศษ ชายแดน และพัฒนาระบบเมืองศูนย์กลางความเจริญ

(5) การลงทุนพัฒนาโครงสร้างพื้นฐาน ด้านการขนส่ง ความมั่นคงและพลังงาน ระบบเทคโนโลยีสารสนเทศ และการวิจัยและพัฒนา

(6) การเชื่อมโยงกับภูมิภาคและเศรษฐกิจโลก สร้างความเป็นหุ้นส่วนการพัฒนา กับนานาชาติ ส่งเสริมให้ไทยเป็นฐานของการประกอบธุรกิจ ฯลฯ

3) ยุทธศาสตร์ด้านการพัฒนาและเสริมสร้างศักยภาพคน

(1) พัฒนาศักยภาพคนตลอดช่วงชีวิต

(2) การยกระดับการศึกษาและการเรียนรู้ให้มีคุณภาพ เท่าเทียม และทั่วถึง

(3) ปลูกฝังระเบียบวินัย คุณธรรม จริยธรรม ค่านิยมที่พึงประสงค์

(4) การสร้างเสริมให้คนมีสุขภาพที่ดี

(5) การสร้างความอยู่ดีมีสุขของครอบครัวไทย

4) ยุทธศาสตร์ด้านการสร้างโอกาส ความเสมอภาคและเท่าเทียมกันทางสังคม

(1) สร้างความมั่นคงและการลดความเหลื่อมล้ำทางเศรษฐกิจและสังคม

(2) พัฒนาระบบบริการและระบบบริหารจัดการสุขภาพ

(3) มีสภาพแวดล้อมและนวัตกรรมที่เอื้อต่อการดำรงชีวิตในสังคมสูงวัย

(4) สร้างความเข้มแข็งของสถาบันทางสังคม ทูทางวัฒนธรรมและความเข้มแข็งของชุมชน

(5) พัฒนาการสื่อสารมวลชนให้เป็นกลไกในการสนับสนุนการพัฒนา

5) ยุทธศาสตร์ด้านการสร้างการเติบโตบนคุณภาพชีวิตที่เป็นมิตรกับสิ่งแวดล้อม

- (1) จัดระบบอนุรักษ์ฟื้นฟูและป้องกันการทำลายทรัพยากรธรรมชาติ
- (2) วางระบบบริหารจัดการน้ำให้มีประสิทธิภาพ ทั้ง 25 ลุ่มน้ำ เน้นระบบการบริหารจัดการอุทกภัยอย่างบูรณาการ
- (3) การพัฒนาและใช้พลังงานที่เป็นมิตรกับสิ่งแวดล้อม
- (4) การพัฒนาเมืองอุตสาหกรรมเชิงนิเวศและเมืองที่เป็นมิตรกับสิ่งแวดล้อม
- (5) การร่วมลดปัญหาโลกร้อนและปรับตัวให้พร้อมกับการเปลี่ยนแปลงของสภาพภูมิอากาศ
- (6) การใช้เครื่องมือทางเศรษฐศาสตร์และนโยบายการคลังเพื่อสิ่งแวดล้อม

6) ยุทธศาสตร์ด้านการปรับสมดุลและพัฒนาระบบบริหารจัดการภาครัฐ

- (1) การปรับปรุงโครงสร้าง บทบาท ภารกิจของหน่วยงานภาครัฐ ให้มีขนาดที่เหมาะสม
- (2) การวางระบบบริหารราชการแบบบูรณาการ
- (3) การพัฒนาระบบบริหารจัดการกำลังคนและพัฒนาบุคลากรภาครัฐ
- (4) การต่อต้านการทุจริตและประพฤติมิชอบ
- (5) การปรับปรุงกฎหมายและระเบียบต่างๆให้ทันสมัย เป็นธรรม และเป็นสากล
- (6) พัฒนาระบบการให้บริการประชาชนของหน่วยงานภาครัฐ
- (7) ปรับปรุงการบริหารจัดการรายได้และรายจ่ายของภาครัฐ

1.4 แผนพัฒนาเศรษฐกิจและสังคมแห่งชาติ ฉบับที่ 12 (พ.ศ. 2560 - 2564)

ยุทธศาสตร์ที่ 1 การเสริมสร้างและพัฒนาศักยภาพทุนมนุษย์ พัฒนาคนทุกช่วงวัยเพื่อให้คนไทยเป็นคนดีคนเก่งมีระเบียบวินัยและมีคุณภาพชีวิตที่ดี โดยเฉพาะการพัฒนาและดูแลผู้สูงอายุที่จะมีส่วนสูงขึ้นไปในสังคมสูงวัย ทั้งการสร้างงานที่เหมาะสมการฟื้นฟูและดูแลสุขภาพ

ยุทธศาสตร์ที่ 2 การสร้างความเป็นธรรมลดความเหลื่อมล้ำในสังคม มุ่งเน้นการลดความเหลื่อมล้ำในทุกมิติเพื่อสร้างความปรองดองในสังคมการสร้างโอกาสให้ทุกคนในสังคมไทยสามารถเข้าถึงทรัพยากรแหล่งทุนในการประกอบอาชีพเพื่อยกระดับรายได้และขับเคลื่อนเศรษฐกิจฐานราก

ยุทธศาสตร์ที่ 3 การสร้างความเข้มแข็งทางเศรษฐกิจและแข่งขันได้อย่างยั่งยืน ให้ความสำคัญกับการบริหารจัดการนโยบายการเงินและนโยบายการคลังรวมถึงการปฏิรูปภาษีทั้งระบบเพื่อรักษาเสถียรภาพและเพิ่มประสิทธิภาพของระบบเศรษฐกิจการปรับโครงสร้างทั้งห่วงโซ่คุณค่าในภาคเกษตรอุตสาหกรรมบริการการลงทุนการพัฒนา SMEs และเกษตรกรรมรุ่นใหม่

ยุทธศาสตร์ที่ 4 การเติบโตที่เป็นมิตรกับสิ่งแวดล้อมเพื่อการพัฒนาอย่างยั่งยืน มุ่งอนุรักษ์ฟื้นฟูสร้างความมั่นคงของฐานทรัพยากรธรรมชาติและสิ่งแวดล้อมสร้างสมดุลระหว่างการอนุรักษ์และการใช้ประโยชน์อย่างยั่งยืนและเป็นธรรมบริหารจัดการน้ำให้มีประสิทธิภาพ

ยุทธศาสตร์ที่ 5 ความมั่นคง ให้ความสำคัญกับความมั่นคงที่ส่งผลกระทบต่อการพัฒนาในทุกมิติทั้งมิติเศรษฐกิจสังคมและสิ่งแวดล้อมตลอดจนการพัฒนาศักยภาพให้ประเทศ

ยุทธศาสตร์ที่ 6 การเพิ่มประสิทธิภาพและธรรมาภิบาลในภาครัฐ เพื่อให้การบริหารจัดการภาครัฐมีความโปร่งใสมีประสิทธิภาพมีความรับผิดชอบและตรวจสอบได้อย่างเป็นธรรมประชาชนมีส่วนร่วมประเทศปราศจากคอร์รัปชันมีการกระจายอำนาจและแบ่งภารกิจรับผิดชอบที่เหมาะสมระหว่างส่วนกลางภูมิภาคและท้องถิ่น

ยุทธศาสตร์ที่ 7 การพัฒนาโครงสร้างพื้นฐานและระบบโลจิสติกส์ มุ่งเน้นการพัฒนาคุณภาพโครงสร้างพื้นฐานด้านการคมนาคมขนส่งการเชื่อมโยงเครือข่ายโทรคมนาคมและการบริหารจัดการโครงสร้างพื้นฐานเพื่อสนับสนุนการพัฒนาพื้นที่เขตเศรษฐกิจพิเศษพื้นที่เมืองการเชื่อมโยงการเดินทางและขนส่งสินค้าระหว่างประเทศ

ยุทธศาสตร์ที่ 8 วิทยาศาสตร์ เทคโนโลยี วิจัย และนวัตกรรม ให้ความสำคัญกับการขับเคลื่อนการพัฒนาวิทยาศาสตร์เทคโนโลยีวิจัยและนวัตกรรมต่อเนื่องจากแผนพัฒนาฯ ฉบับที่ 11 ทั้งการเพิ่มการลงทุนวิจัยและพัฒนาและการปรับปรุงสภาพแวดล้อมของการพัฒนาวิทยาศาสตร์ฯ

ยุทธศาสตร์ที่ 9 การพัฒนาภาค เมือง และพื้นที่เศรษฐกิจ พัฒนาภาคเมืองและพื้นที่เศรษฐกิจสำคัญให้สอดคล้องกับทิศทางการพัฒนาประเทศศักยภาพโอกาสและข้อจำกัดของพื้นที่รวมทั้ง ความต้องการของภาคีการพัฒนาที่เกี่ยวข้องสร้างฐานเศรษฐกิจใหม่เพื่อรองรับการเข้าสู่ประชาคมเศรษฐกิจอาเซียน

ยุทธศาสตร์ที่ 10 การต่างประเทศ ประเทศเพื่อนบ้าน และภูมิภาค ประสานและพัฒนาร่วมมือกันระหว่างประเทศทั้งในเชิงรุกและรับอย่างสร้างสรรค์โดยมุ่งเน้นการดูแลการดำเนินงาน ตามข้อผูกพันและพันธกรณีตลอดจนมาตรฐานต่างๆที่ไทยมีความเกี่ยวข้องในฐานะประเทศสมาชิกทั้งในเวทีระดับโลกระดับภูมิภาคและระดับอนุภูมิภาค

1.5 แผนพัฒนาจังหวัดร้อยเอ็ด พ.ศ. 2561 - 2564

วิสัยทัศน์จังหวัดร้อยเอ็ด

“เป็นจังหวัดที่มีความเข้มแข็งทางเศรษฐกิจและสังคม บนพื้นฐานแหล่งผลิต และสร้างมูลค่าเพิ่มข้าวหอมมะลิคุณภาพสูง เอื้อต่อการลงทุนของภาคเอกชน และเป็นเมืองน่าเที่ยว น่าอยู่”

พันธกิจ

1. ส่งเสริมและพัฒนาการผลิตข้าวหอมมะลิ เพื่อสร้างมูลค่าเพิ่มด้วยนวัตกรรม เพิ่มศักยภาพการบริหารทรัพยากรและสินค้าการเกษตรให้เป็นเกษตรปลอดภัย เกษตรอินทรีย์ เป็นมิตรต่อสิ่งแวดล้อมและเป็นแหล่งผลิตอาหารปลอดภัย

2. พัฒนาให้จังหวัดเป็นศูนย์กลางการท่องเที่ยว การค้า การลงทุน เชื่อมโยงการบริการ สินค้าผลิตภัณฑ์ชุมชน รวมทั้ง วัฒนธรรม ค่านิยม และประเพณีที่ดีงาม สามารถผสมผสานกับการเปลี่ยนแปลงของสังคมสมัยใหม่ได้อย่างกลมกลืน

3. พัฒนาคอนให้มีคุณภาพ สร้างโอกาส สร้างอาชีพ รายได้ ให้ภาคประชาสังคมและส่งเสริมให้มีการดำเนินชีวิตตามแนวทางหลักปรัชญาของเศรษฐกิจพอเพียง ยกกระดับคุณภาพชีวิตให้มีความมั่นคง มั่งคั่ง ยั่งยืน เพื่อสร้างภูมิคุ้มกันให้สามารถรองรับการเปลี่ยนแปลงอย่างมีประสิทธิภาพ

เป้าประสงค์รวม

1. ผลิตภัณฑ์มวลรวมของจังหวัด (GPP) เติบโตเพิ่มขึ้นเฉลี่ยร้อยละ 5 ต่อปี
2. สังคมมีความมั่นคง ปลอดภัย และประชาชนมีคุณภาพชีวิตที่ดีตามเกณฑ์มาตรฐาน

ประเด็นยุทธศาสตร์

- | | |
|------------------------|--|
| ประเด็นยุทธศาสตร์ที่ 1 | เพิ่มศักยภาพการผลิตข้าวหอมมะลิและสินค้าเกษตร สู่มาตรฐาน
เกษตรอินทรีย์ และอาหารปลอดภัย |
| ประเด็นยุทธศาสตร์ที่ 2 | ส่งเสริมและพัฒนาการท่องเที่ยว การบริการ การค้า การผลิต
และการลงทุน |
| ประเด็นยุทธศาสตร์ที่ 3 | ยกระดับคุณภาพชีวิต และสร้างความเข้มแข็งของครอบครัว ชุมชน
และสังคม |
| ประเด็นยุทธศาสตร์ที่ 4 | สร้างความสมดุลทรัพยากรธรรมชาติและสิ่งแวดล้อม ให้มีคุณภาพ
และยั่งยืน |
| ประเด็นยุทธศาสตร์ที่ 5 | รักษาความมั่นคงภายใน และการบริหารกิจการบ้านเมืองที่ดี |

1.6 ยุทธศาสตร์มหาวิทยาลัยราชภัฏ เพื่อการพัฒนาท้องถิ่นตามพระราชบัญญัติ ระยะเวลา 20 ปี (พ.ศ. 2560 – 2579)

วิสัยทัศน์

มหาวิทยาลัยราชภัฏเน้นการผลิตบัณฑิตที่มีคุณภาพเป็นเลิศ โดยกระบวนการจัดการเรียน การสอน เพื่อการพัฒนาชุมชนและท้องถิ่นให้มีความเข้มแข็งและยั่งยืน

พันธกิจ

1. ผลิตบัณฑิต ให้มีคุณภาพ มีสมรรถนะที่ตลาดแรงงานต้องการ
2. วิจัย สร้างความรู้และนวัตกรรมให้มีคุณภาพและได้มาตรฐานสากล
3. สร้างเครือข่าย และความร่วมมือกับภาคประชาชน ชุมชน ท้องถิ่น และประกอบการในการ
จัดการศึกษา
4. บริหารจัดการมหาวิทยาลัย ให้มีความคล่องตัว ยืดหยุ่น โปร่งใส ด้วยหลักธรรมาภิบาลสู่การ
เปลี่ยนแปลง และการพัฒนาก้าวหน้าอย่างต่อเนื่องและยั่งยืน
5. ให้บริการทางวิชาการ ถ่ายทอดเทคโนโลยี น้อมนำแนวพระราชดำริทำนุบำรุงศิลปและ
วัฒนธรรม

ประเด็นยุทธศาสตร์

1. การพัฒนาท้องถิ่น
2. การผลิตและพัฒนาครู
3. ยกระดับคุณภาพการศึกษา
4. พัฒนาระบบบริหารจัดการ

ประเด็นยุทธศาสตร์ใหม่มหาวิทยาลัยราชภัฏ ระยะ 20 ปี (พ.ศ. 2560 - 2579)

1. การพัฒนาท้องถิ่น

เป้าหมาย

1. ด้านเศรษฐกิจ
2. ด้านสังคม
3. ด้านสิ่งแวดล้อม

กลยุทธ์

- บูรณาการพันธกิจสัมพันธ์เพื่อยกระดับเศรษฐกิจของท้องถิ่นที่เป็นไปตามบริบทและความต้องการในการพัฒนาท้องถิ่น
- บูรณาการพันธกิจสัมพันธ์เพื่อพัฒนาสังคมท้องถิ่น ด้านศาสนา ศิลปะวัฒนธรรมและกีฬา การศึกษาการพัฒนาทรัพยากรมนุษย์ และสุขภาพ
- บูรณาการพันธกิจสัมพันธ์เพื่อพัฒนาสังคมท้องถิ่นด้านสิ่งแวดล้อม

2. การผลิตและพัฒนาครู

เป้าหมาย

1. ผลิตครูระบบปิด/เปิด
2. การพัฒนาศักยภาพครู
3. การพัฒนานวัตกรรมการผลิตและพัฒนาครู

กลยุทธ์

- ผลิตครูที่ได้มาตรฐานวิชาชีพและมีจิตวิญญาณความเป็นครูและสอดคล้องกับความต้องการของท้องถิ่น
- พัฒนาศักยภาพครูของครู ครูและบุคลากรทางการศึกษาให้มีการศึกษาให้มีความเป็นมืออาชีพ
- สร้างนวัตกรรมเพื่อพัฒนาคุณภาพการจัดการเรียนรู้ในศตวรรษที่ 21 สู่การศึกษา 4.0

3. ยกระดับคุณภาพการศึกษา

เป้าหมาย

1. ยกระดับความเป็นเลิศของมหาวิทยาลัยราชภัฏ
2. พัฒนาอาจารย์
3. คุณภาพบัณฑิต

กลยุทธ์

- พัฒนาแหล่งเรียนรู้ให้เอื้อต่อการเรียนรู้ตลอดชีวิต
- พัฒนาศักยภาพการบริการทรัพยากรการเรียนรู้
- พัฒนาปรับปรุงหลักสูตรสหวิทยาการที่ตอบสนองต่อการพัฒนาท้องถิ่น
- พัฒนาศักยภาพอาจารย์ให้เป็นมืออาชีพ
- พัฒนาการจัดการเรียนรู้ให้บัณฑิตเป็นคนดีมีความเชี่ยวชาญในวิชาชีพ

4. พัฒนาระบบบริหารจัดการ

เป้าหมาย

1. แบ่งพื้นที่ความรับผิดชอบ
2. ระบบฐานข้อมูล
3. การใช้ทรัพยากรร่วมกัน
4. พัฒนาเครือข่าย
5. จัดระบบงานสู่ความเป็นเลิศและเสริมสร้างธรรมาภิบาล

กลยุทธ์

- ร่วมกำหนดพื้นที่ความรับผิดชอบในการพัฒนาท้องถิ่น
- พัฒนาระบบฐานข้อมูลร่วม
- จัดทำ พัฒนา แลกเปลี่ยนทรัพยากรทางการศึกษา
- สร้างเครือข่ายประชารัฐในการทำงานตามพันธกิจ
- จัดระบบงานสู่ความเป็นเลิศและเสริมสร้างธรรมาภิบาล

ส่วนที่ 2

ผลการศึกษาวเคราะห์สถานภาพปัจจัยภายในและปัจจัยภายนอก (SWOT Analysis) ของมหาวิทยาลัยราชภัฏร้อยเอ็ด

2.1 ผลการวิเคราะห์จุดแข็ง จุดอ่อน โอกาสและอุปสรรค

การวิเคราะห์จุดแข็ง จุดอ่อน โอกาสและอุปสรรค ปัจจัยภายในและปัจจัยภายนอก (SWOT Analysis) เพื่อสร้างกลยุทธ์การพัฒนาของมหาวิทยาลัย จากบุคลากรในมหาวิทยาลัยทุกหน่วยงาน และผู้มีส่วนได้ส่วนเสียกับมหาวิทยาลัย ดำเนินการตามขั้นตอนต่อไปนี้

1. ประชุมบุคลากรของทุกภาคส่วนของมหาวิทยาลัยราชภัฏร้อยเอ็ด ผู้มีส่วนได้ส่วนเสียของมหาวิทยาลัยราชภัฏร้อยเอ็ด วิเคราะห์ประเด็นสำคัญ (Key Issues) โดยแบ่งกลุ่มวิเคราะห์ SWOT และเวียนกลุ่มทำการวิเคราะห์แต่ละด้านจนครบทุกด้าน ดังนี้

1.1 ปัจจัยภายใน โดยการวิเคราะห์สภาพแวดล้อมภายในตามกรอบแนวคิด 7s Model Analysis ได้แก่

- 1.1.1 S1: Strategy (ยุทธศาสตร์ขององค์กร)
- 1.1.2 S2: Structure (โครงสร้างองค์กร)
- 1.1.3 S3: System (ระบบการปฏิบัติงาน)
- 1.1.4 S4: Staff (บุคลากร)
- 1.1.5 S5: Skill (ทักษะ ความรู้ ความสามารถ)
- 1.1.6 S6: Style (รูปแบบการบริหารจัดการและวัฒนธรรมองค์กร)
- 1.1.7 S7: Shared values (ค่านิยมร่วม)

1.2 ปัจจัยภายนอก โดยการวิเคราะห์สภาพแวดล้อมภายนอก ตามกรอบแนวคิด C-PESTLE Model Analysis ได้แก่

- 1.2.1 C: Customer (ผู้มีส่วนได้ส่วนเสีย)
- 1.2.2 P: Politics (นโยบาย/การเมือง)
- 1.2.3 E: Economics (ภาวะเศรษฐกิจ/การตลาด)
- 1.2.4 S: Society (สังคม/วัฒนธรรม)
- 1.2.5 T: Technology (เทคโนโลยีสารสนเทศ/นวัตกรรม)
- 1.2.6 L: Legal (กฎหมาย ระเบียบ ข้อบังคับ)
- 1.2.7 E: Environment (สภาพแวดล้อมองค์กร)

และนำข้อมูลจากผลการประเมินคุณภาพภายใน ผลการประเมินคุณภาพภายนอก ผลการวิเคราะห์ความเสี่ยง การจัดลำดับความเสี่ยง การตรวจสอบและควบคุมภายใน ผลการวิเคราะห์ SWOT ของปีที่ผ่านมา มาเป็นประเด็นสำคัญในการวิเคราะห์สภาพแวดล้อมภายในและภายนอก

2. นำแต่ละประเด็นมาวิเคราะห์ จัดลำดับเพื่อนำไปสู่การระดมสมองในแต่ละกลุ่มและในแต่ละประเด็น

3. บุคลากรทุกภาคส่วน วิเคราะห์ให้คะแนนถ่วงน้ำหนัก ปัจจัยภายในและปัจจัยภายนอก เพื่อนำผลมาวิเคราะห์สถานการณ์ปัจจุบัน (Situation Analysis) เพื่อนำผลไปวางแผนเชิงกลยุทธ์ (Strategic Planning) ดังสรุปผลตารางต่อไปนี้

การวิเคราะห์สภาพแวดล้อมภายใน

ประเด็นที่นำมาวิเคราะห์สภาพแวดล้อมภายในตามกรอบแนวคิด 7s Model Analysis ได้แก่ ยุทธศาสตร์ขององค์กร (Strategy) โครงสร้างองค์กร (Structure) ระบบการปฏิบัติงาน (System) บุคลากร (Staff) ทักษะความรู้ ความสามารถ (Skill) รูปแบบการบริหารจัดการและวัฒนธรรมองค์กร (Style) ค่านิยมร่วม (Shared Values) และอื่น ๆ ดังตารางที่ 1 ซึ่งมีรายละเอียด ดังนี้

ตารางที่ 1 แสดงผลสรุปการวิเคราะห์สภาพแวดล้อมภายใน 7s Model Analysis

ปัจจัยภายใน	คะแนน (%)		ค่าคะแนน	
	S(+)	W(-)	S(+)	W(-)
S1: Strategy (ยุทธศาสตร์ขององค์กร)	71.81	28.19	+2.89	-1.09
S2: Structure (โครงสร้างองค์กร)	83.91	16.09	+3.17	-0.61
S3: System (ระบบการปฏิบัติงาน)	68.33	31.67	+2.54	-1.18
S4: Staff (บุคลากร)	63.57	36.43	+2.34	-1.34
S5: Skill (ทักษะ ความรู้ ความสามารถ)	91.78	8.22	+3.57	-0.32
S6: Style (รูปแบบการบริหารจัดการและวัฒนธรรมองค์กร)	81.38	18.62	+3.16	-0.72
S7: Shared values (ค่านิยมร่วม)	88.97	11.03	+3.40	-0.42
สรุปปัจจัยภายใน			+3.01	-0.81
เฉลี่ยปัจจัยภายใน			+ 2.20	

จากตารางที่ 1 แสดงผลสรุปการวิเคราะห์สภาพแวดล้อมภายใน 7S Model Analysis ปัจจัยภายในที่เป็นจุดแข็งและจุดอ่อนเมื่อพิจารณาโดยภาพรวมแล้ว พบว่า ปัจจัยภายในที่เป็น **จุดแข็ง (+2.20)** เป็นตำแหน่งที่บ่งบอกว่า มหาวิทยาลัยราชภัฏร้อยเอ็ด มีปัจจัยภายในที่มีความเข้มแข็งเช่น มีแหล่งเรียนรู้และทรัพยากรที่เพียงพอ มีกลยุทธ์ที่ใช้เป็นกลยุทธ์เจริญเติบโต แต่ทั้งนี้เมื่อพิจารณาค่าคะแนนของจุดแข็งและจุดอ่อนพบว่ามีความแตกต่างกันมาก คือ **+3.01** และ **-0.81** ซึ่งมหาวิทยาลัยมีปัจจัยภายในที่เข้มแข็งและอาจจะมีความจุดอ่อนภายในมหาวิทยาลัยเอง เช่น ด้านระบบการปฏิบัติงาน ด้านบุคลากร และด้านรูปแบบการบริหารจัดการ ดังนั้น มหาวิทยาลัยราชภัฏร้อยเอ็ด จึงจำเป็นที่จะต้องแก้ปัญหาหรือจุดอ่อนของมหาวิทยาลัยซึ่งจะทำให้มหาวิทยาลัยมีความเข้มแข็งมากขึ้นอันจะนำไปสู่สถานภาพที่เอื้อและสถานภาพที่เป็นจุดแข็งต่อไป

S1: Strategy (ยุทธศาสตร์ขององค์กร) พบว่าผู้ตอบแบบสอบถามโดยส่วนใหญ่เห็นว่าเป็นจุดแข็ง คิดเป็นร้อยละ 71.81จุดอ่อน คิดเป็นร้อยละ 28.19แบ่งตามประเด็นที่นำมาวิเคราะห์สภาพแวดล้อมภายในตามกรอบแนวคิด 7s Model Analysis และได้สรุปภาพรวม ดังแสดงในภาพที่ 2 ผลการวิเคราะห์จุดแข็งจุดอ่อน S1 ตามปัจจัยยุทธศาสตร์ขององค์กร

1. **ยุทธศาสตร์ด้านการผลิตบัณฑิต** พบว่าผู้ตอบแบบสอบถามโดยส่วนใหญ่ คือประเด็นที่เป็นจุดแข็ง ประเด็นที่เป็นจุดแข็งที่ตอบมากที่สุดคือ อาจารย์ประจำหลักสูตรมีคุณสมบัติสอดคล้องกับเกณฑ์มาตรฐานหลักสูตร คิดเป็นร้อยละ 94.55 และประเด็นที่เป็นจุดอ่อนคือ ทักษะด้านการสื่อสารภาษาต่างประเทศของบัณฑิต คิดเป็นร้อยละ 67.66

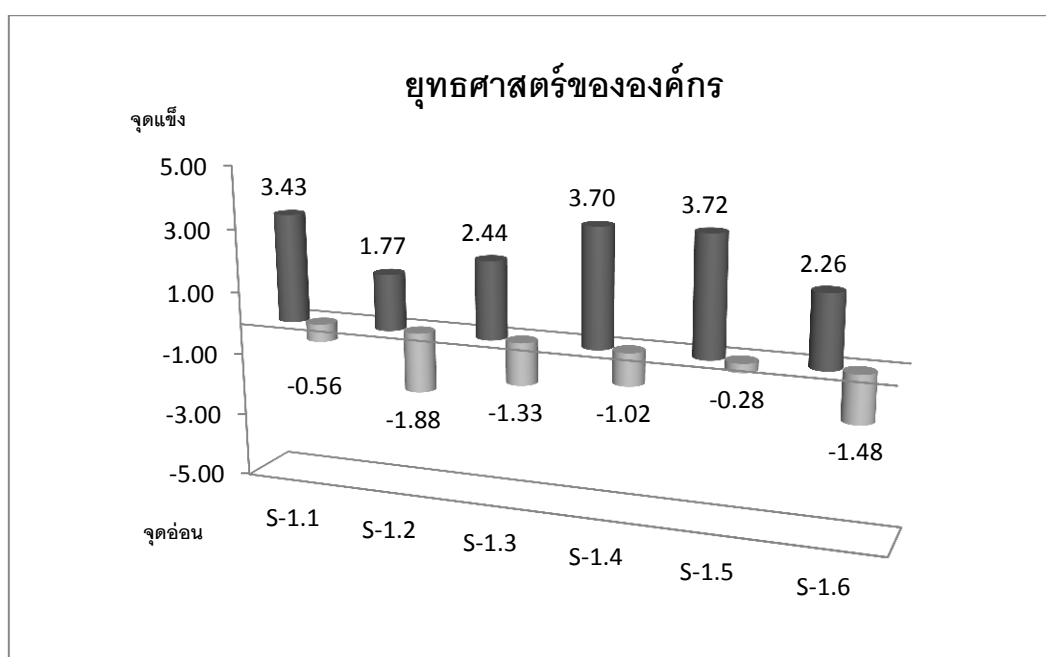
2. **ยุทธศาสตร์ด้านการวิจัย** พบว่าผู้ตอบแบบสอบถามโดยส่วนใหญ่ คือประเด็นที่เป็นจุดอ่อน ประเด็นที่เป็นจุดอ่อนที่ตอบมากที่สุดคือ การนำผลการวิจัยมาใช้ในการจัดการเรียนการสอน คิดเป็นร้อยละ 58.25 และประเด็นที่เป็นจุดแข็งคือ การเข้าถึงแหล่งทุนสนับสนุนงานวิจัยภายนอก คิดเป็นร้อยละ 56.60

3. **ยุทธศาสตร์ด้านการบริการวิชาการ** พบว่าผู้ตอบแบบสอบถามโดยส่วนใหญ่ คือประเด็นที่เป็นจุดแข็ง ประเด็นที่เป็นจุดแข็งที่ตอบมากที่สุดคือ ความรู้ความสามารถของบุคลากรต่อการบูรณาการความรู้ เพื่อให้การบริการวิชาการ คิดเป็นร้อยละ 79.07 และประเด็นที่เป็นจุดอ่อน คือ ไม่มีแผนบริการวิชาการและการกำหนดพื้นที่ในการดำเนินงาน คิดเป็นร้อยละ 69.61

4. **ยุทธศาสตร์ด้านศิลปวัฒนธรรม** พบว่าผู้ตอบแบบสอบถามโดยส่วนใหญ่ คือ ประเด็นที่เป็นจุดแข็ง ประเด็นที่เป็นจุดแข็งที่ตอบมากที่สุด คือ โครงการและกิจกรรมที่ส่งเสริมและทำนุบำรุงศิลปะและวัฒนธรรม คิดเป็นร้อยละ 93.18

5. **ยุทธศาสตร์ด้านการส่งเสริมความเข้มแข็งของวิชาชีพครู** พบว่าผู้ตอบแบบสอบถามทั้งหมด คือประเด็นที่เป็นจุดแข็ง ประเด็นที่เป็นจุดแข็งที่ตอบมากที่สุดคือ ความเข้มแข็งของวิชาชีพครูและบุคลากรทางการศึกษา มหาวิทยาลัยมีเครือข่ายในการส่งเสริมและสนับสนุน มีโครงการบริการวิชาการ มีหลักสูตรด้านการผลิตครูและบุคลากรทางการศึกษาที่เป็นที่ยอมรับต่อผู้ใช้บริการและโรงเรียนเครือข่าย คิดเป็นร้อยละ 93.27

6. **ยุทธศาสตร์ด้านการบริหารจัดการ** พบว่าผู้ตอบแบบสอบถามโดยส่วนใหญ่ คือประเด็นที่เป็นจุดแข็ง ประเด็นที่เป็นจุดแข็งที่ตอบมากที่สุดคือ ระบบและโครงสร้างการบริหารจัดการ คิดเป็นร้อยละ 72.73 และประเด็นที่เป็นจุดอ่อนคือ ระบบข้อมูลสารสนเทศเพื่อการบริหารและตัดสินใจครอบคลุมทุกพันธกิจ คิดเป็นร้อยละ 52.68



ภาพที่ 2 ผลการวิเคราะห์จุดแข็ง จุดอ่อน S1 ตามปัจจัยยุทธศาสตร์ขององค์กร

S2: Structure (โครงสร้างองค์กร) พบว่าผู้ตอบแบบสอบถามโดยส่วนใหญ่เห็นว่าเป็นจุดแข็ง คิดเป็นร้อยละ 83.91 จุดอ่อน คิดเป็นร้อยละ 16.09 ประเด็นที่เป็นจุดแข็งที่ตอบมากที่สุดคือ โครงสร้างของมหาวิทยาลัยกำหนดโดยสภามหาวิทยาลัยที่สอดคล้องกับพันธกิจของมหาวิทยาลัย และประเด็นที่เป็นจุดอ่อนที่ตอบมากที่สุดคือ งบประมาณเพื่อก่อสร้างอาคารและจัดหาครุภัณฑ์ เมื่อเปรียบเทียบกับความเติบโตขององค์กร

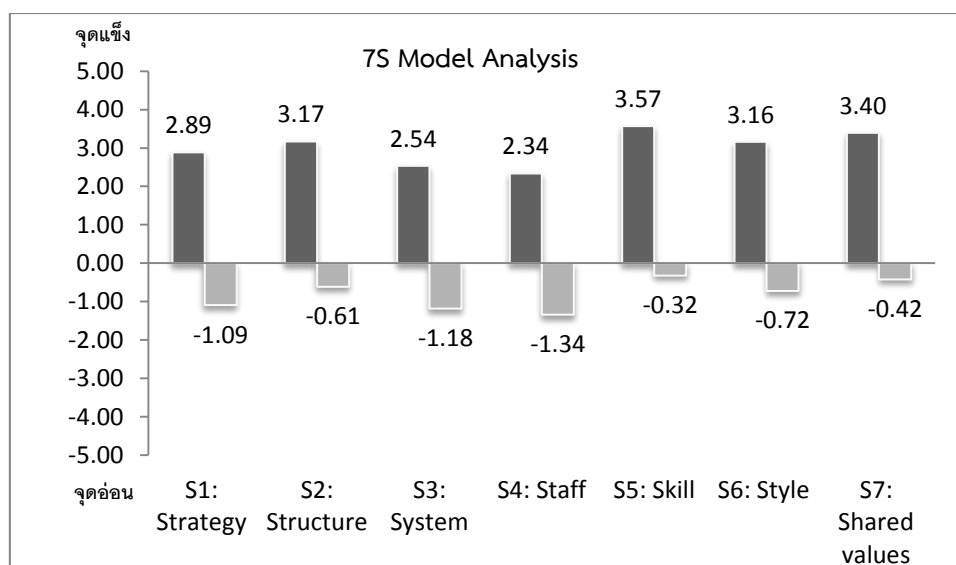
S3: System (ระบบการปฏิบัติงาน) พบว่าผู้ตอบแบบสอบถามโดยส่วนใหญ่เห็นว่าเป็นจุดแข็ง คิดเป็นร้อยละ 68.33 จุดอ่อน คิดเป็นร้อยละ 31.67 ประเด็นที่เป็นจุดแข็งที่ตอบมากที่สุดคือ ระบบในการทำงานและความสอดคล้องต่อเนื้อหามหาวิทยาลัย และประเด็นที่เป็นจุดอ่อนที่ตอบมากที่สุดคือ ระบบสารสนเทศ Intranet เพื่อสนับสนุนการปฏิบัติงานภายใน

S4: Staff (บุคลากร) พบว่าผู้ตอบแบบสอบถามโดยส่วนใหญ่เห็นว่าเป็นจุดแข็ง คิดเป็นร้อยละ 63.57 จุดอ่อน คิดเป็นร้อยละ 36.43 ประเด็นที่เป็นจุดแข็งที่ตอบมากที่สุดคือ วิทยุติและความพร้อมของบุคลากร และประเด็นที่เป็นจุดอ่อนที่ตอบมากที่สุดคือ สัดส่วนของอาจารย์และบุคลากรที่มีตำแหน่งทางวิชาการ

S5: Skill (ทักษะ ความรู้ ความสามารถ) พบว่าผู้ตอบแบบสอบถามโดยส่วนใหญ่เห็นว่าเป็นจุดแข็ง คิดเป็นร้อยละ 91.78 จุดอ่อน คิดเป็นร้อยละ 8.22 ประเด็นที่เป็นจุดแข็งที่ตอบมากที่สุดคือ อาจารย์ประจำหลักสูตรมีคุณวุฒิตามเกณฑ์มาตรฐานประเมินหลักสูตร และประเด็นที่เป็นจุดอ่อนที่ตอบมากที่สุดคือ ทักษะในการสื่อสาร

S6: Style (รูปแบบการบริหารจัดการและวัฒนธรรมองค์กร) พบว่าผู้ตอบแบบสอบถามโดยส่วนใหญ่เห็นว่าเป็นจุดแข็ง คิดเป็นร้อยละ 81.38 จุดอ่อน คิดเป็นร้อยละ 18.62 ประเด็นที่เป็นจุดแข็งที่ตอบมากที่สุดคือ การอยู่ร่วมกันแบบเป็นครอบครัวกับการบริหารจัดการองค์กร และประเด็นที่เป็นจุดอ่อนที่ตอบมากที่สุดคือ ธรรมเนียมปฏิบัติในการบริหารจัดการ

S7: Shared values (ค่านิยมร่วม) พบว่าผู้ตอบแบบสอบถามโดยส่วนใหญ่เห็นว่าเป็นจุดแข็ง คิดเป็นร้อยละ 88.97 จุดอ่อน คิดเป็นร้อยละ 11.03 ประเด็นที่เป็นจุดแข็งที่ตอบมากที่สุดคือ อัตลักษณ์ (ความอ่อนน้อมถ่อมตน) และประเด็นที่เป็นจุดอ่อนที่ตอบมากที่สุดคือ กิจกรรมที่สร้างความเป็นอันหนึ่งอันเดียวกันของบุคลากร รายละเอียดเพิ่มเติมดังแสดงในภาพที่ 3 ผลวิเคราะห์สภาพแวดล้อมปัจจัยภายใน 7S Model Analysis



ภาพที่ 3 ผลวิเคราะห์สภาพแวดล้อมปัจจัยภายใน 7S Model Analysis

การวิเคราะห์สภาพแวดล้อมภายนอก

ประเด็นที่นำมาวิเคราะห์สภาพแวดล้อมภายนอกตามกรอบแนวคิด C-PESTLE Model Analysis ได้แก่ Customer (ผู้มีส่วนได้ส่วนเสีย) นโยบาย/การเมือง (Politics) ภาวะเศรษฐกิจ/การตลาด (Economics) สังคม/วัฒนธรรม (Society) Technology (เทคโนโลยีสารสนเทศ/นวัตกรรม) Legal (กฎหมาย ระเบียบ ข้อบังคับ) Environment (สภาพแวดล้อมองค์กร) และอื่น ๆ ดังนี้

ตารางที่ 2 ผลสรุปการวิเคราะห์สภาพแวดล้อมภายนอก C-PESTLE Model

ปัจจัยภายนอก	คะแนน (%)		ค่าคะแนน	
	O(+)	T(-)	O(+)	T(-)
C: Customer (ผู้มีส่วนได้ส่วนเสีย)	59.89	40.11	+2.33	-1.56
P: Politics (นโยบาย/การเมือง)	78.43	21.57	+3.15	-0.87
E: Economics (ภาวะเศรษฐกิจ/การตลาด)	53.75	46.25	+2.13	-1.83
S: Society (สังคม/วัฒนธรรม)	89.08	10.92	+3.50	-0.45
T: Technology (เทคโนโลยีสารสนเทศ/นวัตกรรม)	91.34	8.66	+3.65	-0.35
L: Legal (กฎหมาย ระเบียบ ข้อบังคับ)	76.67	23.33	+2.99	-0.91
E: Environment (สภาพแวดล้อมองค์กร)	73.13	26.87	+2.98	-1.09
สรุปปัจจัยภายนอก			+2.96	-1.01
เฉลี่ยปัจจัยภายนอก			+ 1.95	

จากตารางที่ 2 ผลสรุปการวิเคราะห์สภาพแวดล้อมภายนอก C-PESTLE Model ปัจจัยภายนอกที่เป็นโอกาสและอุปสรรค และเมื่อพิจารณาโดยภาพรวมแล้ว พบว่า ปัจจัยภายนอกมี **โอกาส (+1.95)** ซึ่งเอื้อต่อการจัดการศึกษาของมหาวิทยาลัยราชภัฏร้อยเอ็ดแต่ทั้งนี้เมื่อพิจารณาค่าคะแนนของโอกาสและอุปสรรค พบว่ามีค่าคะแนนที่แตกต่างกันมาก คือ **+2.96** และ **-1.01** ซึ่งมหาวิทยาลัยมีโอกาสจากปัจจัยภายนอกพร้อมให้การสนับสนุน และอาจจะมีอุปสรรคจากภายนอกเป็นปัญหาได้ในอนาคต เช่น ด้านนโยบาย/การเมือง ด้านสภาพแวดล้อม และด้านสภาพสังคม ความเชื่อ และวัฒนธรรม

C: Customer (ผู้มีส่วนได้ส่วนเสีย) พบว่าผู้ตอบแบบสอบถามโดยส่วนใหญ่เห็นว่าเป็นโอกาส คิดเป็นร้อยละ 59.89 อุปสรรค คิดเป็นร้อยละ 40.11 ประเด็นที่เป็นโอกาสที่ตอบมากที่สุดคือ ความเชื่อมั่นทางด้านวิชาการ และประเด็นที่เป็นอุปสรรคที่ตอบมากที่สุดคือ จำนวนนักเรียนที่สำเร็จการศึกษาระดับมัธยมลดลง

P: Politics (นโยบาย/การเมือง) พบว่าผู้ตอบแบบสอบถามโดยส่วนใหญ่เห็นว่าเป็นโอกาสคิดเป็นร้อยละ 78.43 อุปสรรค คิดเป็นร้อยละ 21.57 ประเด็นที่เป็นโอกาสที่ตอบมากที่สุดคือ นโยบายของรัฐเปิดโอกาสให้มหาวิทยาลัยมีบทบาทการบูรณาการงาน/โครงการกับหน่วยงานภาครัฐ องค์กรภายนอก ท้องถิ่นชุมชน และประเด็นที่เป็นอุปสรรคที่ตอบมากที่สุดคือ นโยบายของรัฐบาลที่ส่งเสริมเข้าเรียนในระดับอาชีวศึกษา มากกว่าระดับอุดมศึกษา

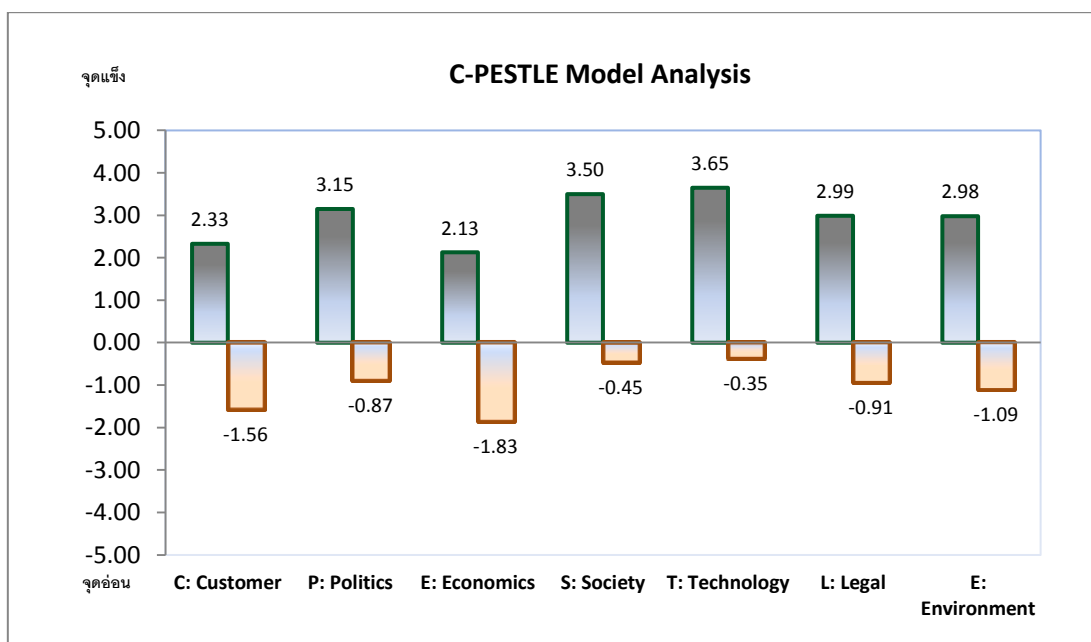
E: Economics (ภาวะเศรษฐกิจ/การตลาด) พบว่าผู้ตอบแบบสอบถามโดยส่วนใหญ่เห็นว่าเป็นโอกาส คิดเป็นร้อยละ 53.75 อุปสรรค คิดเป็นร้อยละ 46.25 ประเด็นที่เป็นโอกาสที่ตอบมากที่สุดคือ นโยบายร้อยละ 4.101 ด้านการส่งเสริมการเกษตร และประเด็นที่เป็นอุปสรรคที่ตอบมากที่สุดคือ รายได้ของรัฐบาลลดลงส่งผลต่อการได้รับการสนับสนุนงบประมาณ

S: Society (สังคม/วัฒนธรรม) พบว่าผู้ตอบแบบสอบถามโดยส่วนใหญ่เห็นว่าเป็นโอกาส คิดเป็นร้อยละ 89.08 อุปสรรค คิดเป็นร้อยละ 10.92 ประเด็นที่เป็นโอกาสที่ตอบมากที่สุดคือ มหาวิทยาลัยตั้งอยู่ในชุมชนอยู่ใกล้ชิดและมีโอกาสได้แลกเปลี่ยนเรียนรู้กับปราชญ์ชาวบ้าน และประเด็นที่เป็นอุปสรรคที่ตอบมากที่สุดคือ จำนวนประชากรโดยรอบมหาวิทยาลัยเพิ่มขึ้นทำให้เกิดการเปลี่ยนแปลงของสังคมและวัฒนธรรมโดยรอบมหาวิทยาลัย

T: Technology (เทคโนโลยีสารสนเทศ/นวัตกรรม) พบว่าผู้ตอบแบบสอบถามโดยส่วนใหญ่เห็นว่าเป็นโอกาส คิดเป็นร้อยละ 91.34 อุปสรรค คิดเป็นร้อยละ 8.66 ประเด็นที่เป็นโอกาสที่ตอบทั้งหมดคือการเปลี่ยนแปลงด้านเทคโนโลยี IOT มีส่วนผลักดัน/พัฒนานักศึกษา ตอบสนองความต้องการของตลาดแรงงาน

L: Legal (กฎหมาย ระเบียบ ข้อบังคับ) พบว่าผู้ตอบแบบสอบถามโดยส่วนใหญ่เห็นว่าเป็นโอกาสคิดเป็นร้อยละ 76.67 อุปสรรค คิดเป็นร้อยละ 23.33 ประเด็นที่เป็นโอกาสที่ตอบมากที่สุดคือ กฎหมาย ระเบียบ ข้อบังคับโดยภาพรวม และประเด็นที่เป็นอุปสรรคที่ตอบมากที่สุดคือ พรบ. จัดซื้อจัดจ้างที่ออกโดยภาครัฐ

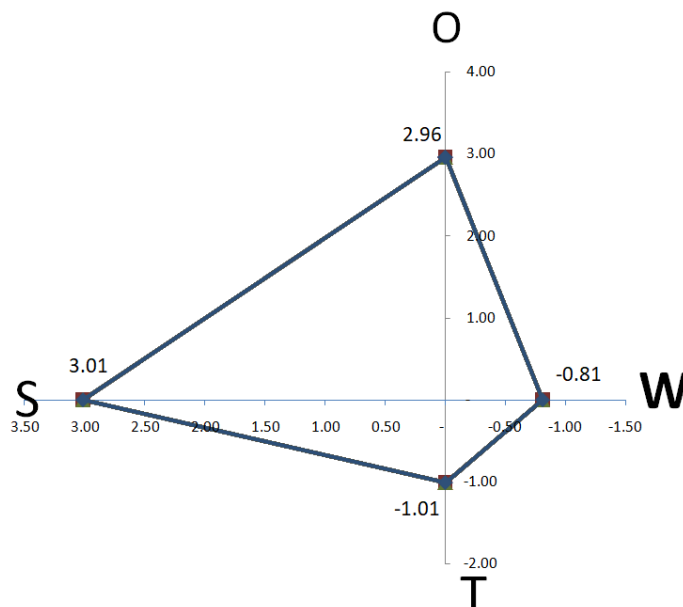
E: Environment (สภาพแวดล้อมองค์กร) พบว่าผู้ตอบแบบสอบถามโดยส่วนใหญ่เห็นว่าเป็นโอกาส คิดเป็นร้อยละ 73.13 อุปสรรค คิดเป็นร้อยละ 26.87 ประเด็นที่เป็นโอกาสที่ตอบมากที่สุดคือ บรรยากาศการเรียนรู้อื่นๆต่อการจัดการเรียนการสอน และประเด็นที่เป็นอุปสรรคที่ตอบมากที่สุดคือ คู่แข่งในระดับอุดมศึกษา/อาชีวศึกษา เปิดหลักสูตรในระดับปริญญาตรีเพิ่มมากขึ้นและรับนักศึกษาไม่เป็นไปตามเกณฑ์ รายละเอียดเพิ่มเติมดังแสดงในภาพที่ 4 ผลวิเคราะห์สภาพแวดล้อมปัจจัยภายนอก C-PESTLE Model



ภาพที่ 4 ผลวิเคราะห์สภาพแวดล้อมปัจจัยภายนอก C-PESTLE Model

สรุปได้ว่า สถานภาพของมหาวิทยาลัยราชภัฏร้อยเอ็ด เป็นดาวรุ่ง (The Star) ดังนั้น จึงมีสภาพความโน้มเอียงไปในทางตำแหน่ง SO (มหาวิทยาลัยมีจุดแข็งและโอกาสดี) กลยุทธ์ที่จะใช้ในการพัฒนา มหาวิทยาลัยจึงควรเป็นไปในลักษณะเชิงรุก มุ่งสู่ความเป็นเลิศ และเพื่อให้ทราบสถานภาพของมหาวิทยาลัยที่ชัดเจน เป็นรูปธรรม ชี้ให้เห็นทิศทางการพัฒนาสถานศึกษาจึงนำผลของการวิเคราะห์ปัจจัยภายนอกและภายในลักษณะของกราฟได้ ดังแสดงในภาพที่ 5

ผลการประเมินสถานภาพของมหาวิทยาลัยราชภัฏร้อยเอ็ด (Situation Analysis)



รูปที่ 5 กราฟแสดงผลการประเมินสถานภาพของมหาวิทยาลัยราชภัฏร้อยเอ็ด (Situation Analysis)

จากกราฟ จะเห็นได้ว่า การพัฒนามหาวิทยาลัย ที่เป็นเชิงรุก ด้านสภาพแวดล้อมปัจจัยภายนอก และด้านสภาพแวดล้อมปัจจัยภายใน โดยเฉพาะด้านทักษะความรู้ของบุคลากร ด้านกลยุทธ์ และด้านโครงสร้างองค์กรควรนำไปวางแผน โดยเฉพาะโอกาสด้านเทคโนโลยีเพื่อสร้างวิสัยทัศน์และนำไปสู่การปฏิบัติต่อไป จากการวิเคราะห์ SWOT ได้สังเคราะห์ประเด็นกลยุทธ์ออกมาเป็นยุทธศาสตร์ 5 ประเด็น โดยสามารถพิจารณา ในรายประเด็นยุทธศาสตร์ 5 ด้านได้แก่

- ประเด็นยุทธศาสตร์ที่ 1 พัฒนาท้องถิ่น
- ประเด็นยุทธศาสตร์ที่ 2 ผลิตและพัฒนาครู
- ประเด็นยุทธศาสตร์ที่ 3 ยกระดับคุณภาพการศึกษา
- ประเด็นยุทธศาสตร์ที่ 4 พัฒนาบริหารจัดการ
- ประเด็นยุทธศาสตร์ที่ 5 อนุรักษ์ทรัพยากรธรรมชาติและสภาพแวดล้อม

ส่วนที่ 3

ทิศทางการพัฒนามหาวิทยาลัยราชภัฏร้อยเอ็ด ปีงบประมาณ 2561 – 2565

จากผลการวิเคราะห์สถานการณ์ที่เป็นเชิงรุก จึงนำข้อมูลมาวางแผนโดยมีส่วนร่วมของผู้บริหารทั้ง 4 ระดับ คือ คณะกรรมการสภามหาวิทยาลัย อธิการบดี รองอธิการบดี คณบดี และคณะกรรมการบริหารของมหาวิทยาลัยเพื่อกำหนด วิสัยทัศน์ พันธกิจ เป้าประสงค์ เป้าหมาย นโยบาย มาตรการ ค่านิยมองค์กร กลยุทธ์ แผนที่ยุทธศาสตร์ ตัวชี้วัดของมหาวิทยาลัย ตัวชี้วัดระดับหน่วยงานและตัวชี้วัดรายบุคคล เพื่อนำไปสู่การทำแผนปฏิบัติการประจำปี แผนกลยุทธ์การบริหารทรัพยากรบุคคลที่มีทักษะหรือสมรรถนะสูง แผนบริหารงบประมาณและนำไปสู่การปฏิบัติ ซึ่งสอดคล้องกับเป้าหมายและนโยบายของสภามหาวิทยาลัยราชภัฏร้อยเอ็ด ดังรายละเอียดต่อไปนี้

3.1 นโยบายของสภามหาวิทยาลัย มหาวิทยาลัยราชภัฏร้อยเอ็ด

1.1 ความเป็นมาของนโยบายสภามหาวิทยาลัย

พระราชบัญญัติมหาวิทยาลัยราชภัฏ พ.ศ. 2547 ได้กำหนดอำนาจหน้าที่ของสภามหาวิทยาลัยไว้ใน มาตรา 18 (1) ไว้ว่า สภามหาวิทยาลัยมีอำนาจและหน้าที่กำหนดนโยบายและอนุมัติแผนพัฒนาของมหาวิทยาลัย เกี่ยวกับการศึกษา การวิจัยการให้บริการทางวิชาการแก่สังคม การผลิตและส่งเสริมวิทยฐานะ ครู การทำนุบำรุง ศิลปะและวัฒนธรรม การอนุรักษ์สภาพแวดล้อมและทรัพยากรธรรมชาติ

ดังนั้น สภามหาวิทยาลัยราชภัฏร้อยเอ็ดจึงได้กำหนดนโยบายที่สอดคล้องกับอำนาจหน้าที่ตาม พระราชบัญญัติมหาวิทยาลัยราชภัฏ พ.ศ. 2547 ดังกล่าวข้างต้น โดยมหาวิทยาลัยได้จัดประชุมเพื่อทบทวน นโยบายสภามหาวิทยาลัย เมื่อวันที่ 31 พฤษภาคม และ 1 – 2 มิถุนายน พ.ศ. 2560 ประกอบด้วยบุคลากรใน มหาวิทยาลัยราชภัฏร้อยเอ็ด และกรรมการสภาผู้ทรงคุณวุฒิ โดยมีนโยบาย 10 ข้อ ดังนี้

1. ด้านการจัดการศึกษาและการผลิตบัณฑิต
2. ด้านการบริหารจัดการและการพัฒนาบุคลากร
3. ด้านการบริการวิชาการแก่สังคม
4. ด้านการวิจัยเพื่อถ่ายทอดองค์ความรู้
5. ด้านทำนุบำรุงศิลปวัฒนธรรม
6. ด้านการผลิตบุคลากรทางการศึกษา
7. ด้านภูมิทัศน์และสภาพแวดล้อม
8. จัดตั้งคณะกรรมการจรรยาบรรณมหาวิทยาลัย
9. ด้านการประกันคุณภาพการศึกษา
10. ธรรมนูญมหาวิทยาลัยระบบการศึกษา และแผนแม่บทมหาวิทยาลัย

1.2 นโยบายสภามหาวิทยาลัยราชภัฏร้อยเอ็ด

1.1 ด้านการจัดการศึกษาและการผลิตบัณฑิต

1.1 การผลิตบัณฑิตด้านสังคมศาสตร์ ด้านวิทยาศาสตร์และเทคโนโลยี และด้านวิทยาศาสตร์ สุขภาพ ให้มีความรู้คุณธรรม จริยธรรม จิตสำนึก จิตอาสา รักษาทรัพยากรธรรมชาติและสภาพแวดล้อม จิตสาธารณะในการช่วยเหลือชุมชนและท้องถิ่นรวมทั้งโรงเรียนเครือข่าย โดยมุ่งเน้นความเข้มแข็งทางวิชาการและ

วิชาชีพ ส่งเสริมทักษะด้านภาษา ทักษะทางด้านวิชาชีพและด้านเทคโนโลยีสารสนเทศและมุ่งเน้นการสร้างผลงาน การจัดการเรียนการสอนเข้าประกวดหรือแข่งขันในระดับชาติ อย่างน้อยปีละ 1 รางวัล

1.2 การพัฒนาหลักสูตรที่ทันต่อการเปลี่ยนแปลง และสอดคล้องต่อความต้องการของชุมชน ท้องถิ่น ประเทศชาติและสากลเพื่อเป็นส่วนหนึ่งของประชาคมอาเซียนและเป็นไปตามกรอบมาตรฐานคุณวุฒิ ระดับอุดมศึกษาแห่งชาติ การปรับปรุงหลักสูตรให้เป็นหลักสูตร 3 ภาษา ได้แก่ ภาษาอังกฤษ ภาษาจีนและ ภาษาไทย เตรียมความพร้อมในการประชาสัมพันธ์ ผลักดันให้บัณฑิตระดับบัณฑิตศึกษาสามารถจบการศึกษาได้ ภายในระยะเวลาที่กำหนด อย่างน้อยร้อยละ 80 และบัณฑิตที่จบการศึกษาต้องมีผลการประเมินความพึงพอใจ ของนายจ้างอย่างน้อยร้อยละ 80

1.3 ผลิตบัณฑิตที่มีทักษะด้านภาษาสากล และส่งเสริมการพัฒนาระบบทดสอบภาษาอังกฤษสำหรับ บัณฑิตสู่มาตรฐานสากล ส่งเสริมการเรียนสายทักษะวิชาชีพ และสายทักษะวิชาชีพ ควบคู่กับการเรียนทักษะ วิชาการ

1.4 พัฒนาจรรยาบรรณวิชาชีพให้กับนักศึกษาให้ได้รับการยอมรับตามมาตรฐานแห่งวิชาชีพ

1.5 จัดการเรียนการสอนที่ทันสมัย โดยใช้ประสบการณ์เป็นฐาน (Experience based) เพื่อให้ นักศึกษารู้จักคิดเป็น ทำเป็น มีวิจารณ์ญาณ

1.6 ในปี พ.ศ. 2564 มหาวิทยาลัยราชภัฏร้อยเอ็ดจะต้องมีนักศึกษาต่างชาติเข้ามาศึกษาใน มหาวิทยาลัย อย่างน้อย 100 คน

2. ด้านการบริหารจัดการและการพัฒนาบุคลากร

2.1 มีระบบการบริหารองค์กรโดยใช้หลักธรรมาภิบาล มีการกระจายอำนาจในการบริหารและ ผู้มีส่วนได้ส่วนเสีย มีส่วนร่วมในการแสดงความคิดเห็นในการบริหารงานของมหาวิทยาลัย

2.2 การพัฒนาบุคลากรให้มีคุณวุฒิ ตำแหน่งทางวิชาการ ความเชี่ยวชาญในแต่ละสาขาและ มีตำแหน่งงานที่สูงขึ้น ตลอดจนส่งเสริมและสนับสนุนให้ได้รับการพัฒนาศักยภาพอย่างต่อเนื่อง

2.3 มีระบบและกลไกในการสร้างแรงจูงใจการบริหารงานบุคคล เช่น มีระบบและหลักเกณฑ์การ ประเมินการเลื่อนขั้นเงินเดือน การบรรจุแต่งตั้งให้ดำรงตำแหน่งงาน การบรรจุเป็นพนักงานมหาวิทยาลัย และการ ให้รางวัลอย่างโปร่งใส ตลอดจนการให้สวัสดิการบ้านพักตามความจำเป็น ค่ารักษาพยาบาล เงินกองทุนสำรอง เลี้ยงชีพแก่บุคลากรของมหาวิทยาลัยให้มีสุขภาพที่ดีขึ้น

2.4 การพัฒนาระบบบริหารงานด้วยสารสนเทศ มีฐานข้อมูลอิเล็กทรอนิกส์ เพื่อความสะดวก รวดเร็วใน การปฏิบัติงานและข้อมูลสามารถนำมาใช้ในการตัดสินใจได้อย่างมีประสิทธิภาพ

2.5 การสร้างความร่วมมือและช่วยเหลือกันระหว่างมหาวิทยาลัยและองค์กรต่าง ๆ ทั้งภายในและ ต่างประเทศเพื่อให้เกิดความเข้มแข็งทั้งด้านวิชาการ ศิลปวัฒนธรรม และการวิจัย

2.6 การระดมทรัพยากรและบุคลากรของมหาวิทยาลัยในการจัดหารายได้เพื่อสนับสนุน การดำเนินงานของมหาวิทยาลัยและเพิ่มความสามารถในการพึ่งพาตนเองพัฒนาระบบวิสาหกิจมหาวิทยาลัย การใช้ประโยชน์จากทรัพยากรของมหาวิทยาลัยเพื่อการจัดหารายได้ และการระดมทุนของมหาวิทยาลัย

3. ด้านการบริการวิชาการแก่สังคม

3.2 การนำผลงานวิจัยไปถ่ายทอดองค์ความรู้สู่ชุมชน ท้องถิ่น เพื่อนำไปต่อยอดในการพัฒนาอาชีพ และภูมิปัญญาชาวบ้าน ให้มีการพัฒนาอย่างยั่งยืน

3.3 การบริการวิชาการหลากหลายรูปแบบ โดยให้สามารถเข้าถึงการบริการได้ง่าย สะดวกและรวดเร็ว เพื่อตอบสนองความต้องการของสังคม ชุมชน และท้องถิ่น

3.4 สืบสาน โครงการตามศาสตร์พระราชา น้อมนำปรัชญาเศรษฐกิจพอเพียงมาใช้ มุ่งเน้นให้มหาวิทยาลัยเป็นศูนย์กลางในการถ่ายทอดความรู้ให้กับสังคม ชุมชน และท้องถิ่น

3.5 จัดหลักสูตรการศึกษา การฝึกอบรมวิจัยเบื้องต้น ด้านการบริหารและบัญชีครัวเรือนและให้บริการวิชาการแก่ชุมชนอย่างต่อเนื่อง ส่งเสริมการเรียนรู้ของชุมชน องค์กรปกครองส่วนท้องถิ่น ด้านเทคโนโลยีสารสนเทศ สร้างกระบวนการเรียนรู้โดยการใช้ชุมชนเป็นฐาน

4. ด้านการวิจัยเพื่อถ่ายทอดองค์ความรู้

4.1 จัดสรรงบประมาณให้อาจารย์ และนักศึกษาดำเนินการผลิตงานวิจัยที่มีคุณภาพ เพื่อนำไปสู่การพัฒนาด้านวิชาการ การวิจัยในชั้นเรียน และพัฒนาท้องถิ่น

4.2 โครงการวิจัยที่เป็นการสร้างองค์ความรู้ทางด้านเกษตรกรรม ส่งเสริมอาชีพในท้องถิ่น โครงการตามศาสตร์พระราชา ตลอดจนงานวิจัยด้านวิทยาศาสตร์สุขภาพ ที่สามารถนำผลการวิจัยไปใช้ในการพัฒนาคุณภาพชีวิตและประกอบอาชีพของคนในชุมชนและท้องถิ่นได้

4.3 พัฒนาอาจารย์และบุคลากรของมหาวิทยาลัยให้มีความรู้และความสามารถในการทำวิจัยเพิ่มขึ้น โดยสร้างเครือข่ายความร่วมมือกับหน่วยงานอื่นทั้งภายในและภายนอกประเทศ

4.4 สนับสนุนให้มีการทำงานวิจัยและเผยแพร่ผลงานวิจัยในระดับอาเซียน ระดับชาติและนานาชาติ สนับสนุนการทำวิจัยเชิงพาณิชย์, การทำวิจัยร่วมกับปราชญ์ชาวบ้าน

4.5 ส่งเสริมการวิจัยเพื่อพัฒนาการจัดการเรียนการสอน การประเมินผล และการพัฒนาหลักสูตรอย่างสม่ำเสมอ

5. ด้านทำนุบำรุงศิลปวัฒนธรรม

5.1 กำหนดให้ศูนย์ศิลปวัฒนธรรมเป็นศูนย์กลางในการแลกเปลี่ยนทางด้านศิลปวัฒนธรรม ท้องถิ่น ศิลปวัฒนธรรมกลุ่มประเทศสมาชิกอาเซียน

5.2 สร้างเครือข่ายวัฒนธรรมเพื่อแลกเปลี่ยนเรียนรู้ และเผยแพร่ศิลปวัฒนธรรมทั้งภายในประเทศ และต่างประเทศ

5.3 สร้างจิตสำนึกทางวัฒนธรรมแก่นักศึกษาและประชาชนในท้องถิ่น เพื่อปลูกฝังและสร้างจิตสำนึกในความเป็นไทย ทำนุบำรุงและรักษาไว้ซึ่งความเป็นไทยค้นหา พิธีกรรม สืบสาน พัฒนา อนุรักษ์ และเผยแพร่ ไว้ซึ่งวัฒนธรรม ขนบธรรมเนียม จารีตประเพณี ค่านิยม ภูมิปัญญาท้องถิ่นและภูมิปัญญาไทย

5.4 มีการส่งเสริมให้นักศึกษา บุคลากรของมหาวิทยาลัยร่วมกันทำกิจกรรมทางพุทธศาสนาและศาสนาอื่นๆ ที่บุคลากร นักศึกษานับถือตลอดจนส่งเสริมการใช้หลักปรัชญาของเศรษฐกิจพอเพียง มีการสอนการทำสมาธิให้กับนักศึกษาและบุคลากร เพื่อให้เกิดความสงบสุขแก่นักศึกษาและบุคลากร ให้สามารถอยู่ร่วมกันอย่างสันติ

6. ด้านการผลิตบุคลากรทางการศึกษา

6.1 ผลิตครูและวิชาชีพอื่นที่สอดคล้องกับความต้องการของประเทศที่มีคุณภาพ คุณธรรม จริยธรรม มีจิตสำนึกและจิตวิญญาณของความเป็นครู และวิชาชีพให้เป็นไปตามมาตรฐานแห่งวิชาชีพ

6.2 จัดตั้งศูนย์ฝึกประสบการณ์วิชาชีพครูและวิชาชีพอื่นเพื่อความเป็นเลิศทางด้านวิชาการ และเป็นศูนย์กลางด้านวิชาการของหลักสูตรครุศาสตร์และหลักสูตรอื่นแก่บุคลากรทางการศึกษาและบุคคลทั่วไปที่เข้ามาศึกษาค้นคว้า

6.3 พัฒนาโรงเรียนสาธิตของมหาวิทยาลัยราชภัฏร้อยเอ็ด ให้เป็นแหล่งเรียนรู้ วิจัย และเป็นแหล่งฝึกประสบการณ์ด้านวิชาชีพครูที่มีคุณภาพให้กับนักศึกษาสาขาครุศาสตร์และสาขาอื่น ๆ ภายในปี 2562 จะต้องมีการพัฒนาหลักสูตร English Program

7. ด้านภูมิทัศน์และสภาพแวดล้อม

7.1 การพัฒนาระบบภูมิทัศน์และสภาพแวดล้อม

7.2 การพัฒนาภูมิทัศน์และสภาพแวดล้อมให้ร่มรื่น น่าอยู่ น่าเรียน มีบรรยากาศทางวิชาการ สร้างความรัก ความสามัคคี สร้างสุขภาวะที่ดี เพื่อให้นักศึกษาและบุคลากรทุกคนมีความสุข อบอุ่น และปลอดภัย และในปี 2564 ให้ได้รับรางวัล Green University

7.3 บริการวิชาการเพื่อพัฒนาฟื้นฟูและอนุรักษ์ทรัพยากรธรรมชาติและสภาพแวดล้อมให้แก่ชุมชน และท้องถิ่น โดยดำเนินการให้พื้นที่ของมหาวิทยาลัยเป็นองค์กรแห่งการเรียนรู้

8. จัดตั้งคณะกรรมการจรรยาบรรณมหาวิทยาลัย

จัดตั้งคณะกรรมการจรรยาบรรณโดยการมีส่วนร่วมของคณาจารย์และบุคลากร

9. ด้านการประกันคุณภาพการศึกษา

9.1 พัฒนาระบบการประกันคุณภาพการศึกษา เพื่อให้ได้ผลการประเมินคุณภาพการศึกษาภายนอกในระดับดีมาก

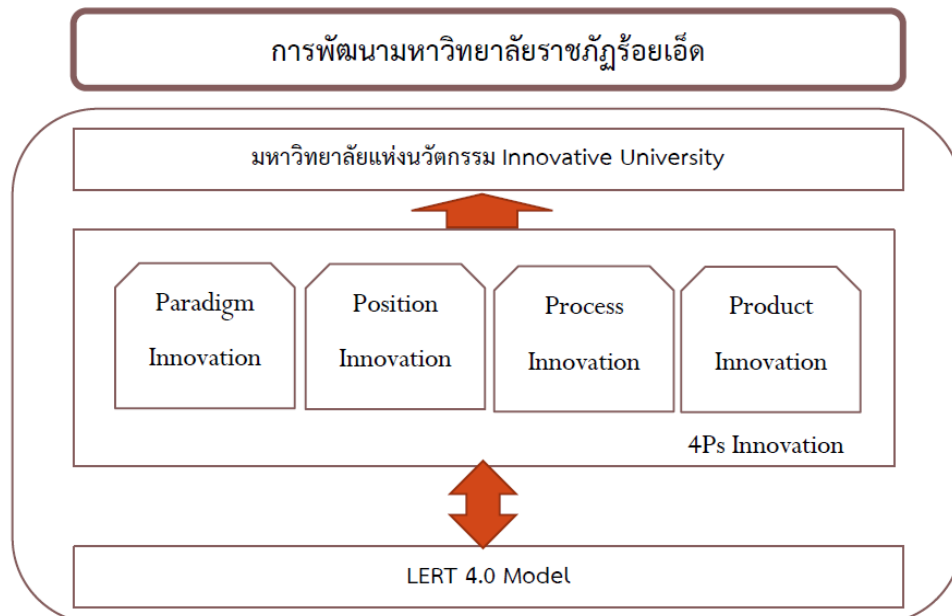
9.2 พัฒนาระบบการประเมินคุณภาพในทุกระดับ

10. ธรรมนูญมหาวิทยาลัยระบบการศึกษา และแผนแม่บทมหาวิทยาลัย

จัดให้มีธรรมนูญมหาวิทยาลัยภายในปี พ.ศ. 2562 และจัดทำแผนแม่บท 20 ปี มหาวิทยาลัยราชภัฏร้อยเอ็ด

3.2 นโยบายและแนวคิดของคณะผู้บริหาร ในการพัฒนามหาวิทยาลัยราชภัฏร้อยเอ็ด

แนวทางการพัฒนามหาวิทยาลัยราชภัฏร้อยเอ็ดได้ใช้แนวคิด 4Ps Innovation และ LERT 4.0 Model เพื่อนำไปสู่มหาวิทยาลัยแห่งนวัตกรรม (Innovative University) ซึ่งมีรูปแบบดังนี้



ภาพที่ 7 แนวทางการพัฒนามหาวิทยาลัยของคณะผู้บริหาร

4Ps Innovation ประกอบด้วย

Paradigm Innovation : การส่งเสริมและสนับสนุนกระบวนการทัศน์ใหม่อย่างมีส่วนร่วมเพื่อการบริหารเชิงสร้างสรรค์ครอบคลุม 4 พันธกิจ

Position Innovation : เป้าหมายพัฒนามหาวิทยาลัยสู่มหาวิทยาลัยแห่งนวัตกรรม (Innovative University) สอดคล้องกับ Thailand 4.0

Process Innovation : กระบวนการขับเคลื่อนเพื่อนำไปสู่เป้าหมายที่วางไว้ได้แก่

- จัดทำแผนวิชาการหลัก (Academic Master Plan) ใช้ในการพัฒนาท้องถิ่น
- พัฒนาระบบสารสนเทศเพื่อการบริหารและการบริการการศึกษา
- พัฒนาระบบการบริหารการเงินเชิงกลยุทธ์เพื่อความยั่งยืน
- เพิ่มขีดความสามารถ Globalized Education
- อนุรักษ์ทรัพยากรธรรมชาติและแสวงหาพลังงานทางเลือกสร้างสภาพแวดล้อมพื้นที่สีเขียวอย่างบูรณาการของมหาวิทยาลัยกับชุมชน

Product Innovation : เป็นผลผลิตที่มหาวิทยาลัยต้องการให้เกิดขึ้นได้แก่

- คุณภาพคณาจารย์และบุคลากร
- คุณภาพบัณฑิตที่พึงประสงค์
- คุณภาพหลักสูตรและนวัตกรรมการเรียนการสอนและการประเมิน
- คุณภาพการให้บริการด้วยเทคโนโลยีดิจิทัล
- คุณภาพสภาพแวดล้อมที่ส่งเสริมการเรียนรู้

LERT 4.0 Model

เป็นรูปแบบที่ใช้ในการบริหารจัดการมหาวิทยาลัยให้เป็นมหาวิทยาลัยราชภัฏชั้นนำในภาคตะวันออกเฉียงเหนือบริหารจัดการสู่มหาวิทยาลัยแห่งนวัตกรรมในระดับชาติ

L ประกอบด้วย

Leadership ภาวะผู้นำคณาจารย์และบุคลากรตลอดจนนักศึกษาได้รับการพัฒนาให้มีความเป็นผู้นำ มีความคิดริเริ่มสร้างสรรค์สามารถนำพากลุ่มของตนในการพัฒนางานที่รับผิดชอบอย่างต่อเนื่องดำเนินกิจกรรมได้อย่างมีประสิทธิภาพและเกิดประสิทธิผลตามวัตถุประสงค์ที่วางไว้

Loyalty ความจงรักภักดีคณาจารย์บุคลากรและนักศึกษาได้รับการปลูกฝังให้เกิดความรักความรู้สึกเป็นเจ้าของ (Ownership) ในองค์กรร่วมกันยินดีที่จะร่วมแรงร่วมใจในการประสานพลังเพื่อพัฒนามหาวิทยาลัยให้ก้าวหน้าอย่างไม่หยุดยั้ง

Law and Rule กฎหมายและกฎระเบียบการดำเนินงานและการบริหารจัดการมหาวิทยาลัยต้องอยู่ภายใต้หลักนิติธรรมถูกกฎหมายเป็นไปตามระเบียบข้อบังคับและประกาศของมหาวิทยาลัยการออกกฎระเบียบต่างๆต้องเป็นไปเพื่อให้มหาวิทยาลัยสามารถดำเนินการได้อย่างมีประสิทธิภาพเพื่อประโยชน์ของคณาจารย์และบุคลากรส่วนใหญ่ตลอดจนนักศึกษาโดยรวม

E ประกอบด้วย

Equity ความเสมอภาคสำหรับคณาจารย์และบุคลากรในการดำเนินการเพื่อเข้าสู่ตำแหน่งทางวิชาการเพื่อบรรจุอัตรากำลังพนักงานมหาวิทยาลัยเพื่อการพิจารณาความดีความชอบเลื่อนขั้นเลื่อนตำแหน่งการลาศึกษาต่อ การจัดสรรทุนเพื่อการศึกษาต่อต้องยึดหลักความเสมอภาคความยุติธรรมผลการทำงานตลอดจนขวัญและกำลังใจของคณาจารย์และบุคลากรสำหรับนักศึกษาต้องได้รับการปฏิบัติอย่างเสมอภาคเท่าเทียมกันในการรับบริการจากทางมหาวิทยาลัย

Efficiency ประสิทธิภาพในการบริหารจัดการและดำเนินงานตามภารกิจของมหาวิทยาลัยให้คณาจารย์บุคลากรและนักศึกษาทุกคนได้น้อมนำแนวทางปรัชญาเศรษฐกิจพอเพียงของพระบาทสมเด็จพระปรมินทรมหาภูมิพลอดุลยเดชมาเป็นแนวทางในการทำงานและการเรียนการสอนการบริหารงบประมาณต้องมีประสิทธิภาพภายใต้การบริหารความเสี่ยงที่เหมาะสมตลอดจนให้เพิ่มประสิทธิภาพการจัดหารายได้ให้กับมหาวิทยาลัยผ่านการบริหารเชิงรุกเพื่อเพิ่มจำนวนนักศึกษาการบริหารสินทรัพย์ของมหาวิทยาลัยการให้บริการวิชาการการวิจัยการนำเสนอผลงานวิชาการในระดับชาติและนานาชาติ

Effectiveness ประสิทธิภาพโดยนำหลักการการพัฒนาคูณภาพการบริหารจัดการภาครัฐ (Public Sector Management Quality Award, PMQA) มาใช้ในการติดตามประเมินผลการดำเนินงานของมหาวิทยาลัยว่าเป็นไปอย่างมีประสิทธิภาพประสิทธิผลเพื่อยกระดับคุณภาพการบริหารจัดการให้เทียบเท่ามาตรฐานสากลซึ่งประกอบด้วย 7 หมวด ได้แก่ การนำองค์กรการวางแผนเชิงยุทธศาสตร์การให้ความสำคัญกับผู้รับบริการและผู้มีส่วนได้ส่วนเสียการวัดการวิเคราะห์และการจัดการความรู้การมุ่งเน้นทรัพยากรบุคคลการจัดการกระบวนการและผลลัพธ์การดำเนินการ

R ประกอบด้วย

Respect การเคารพนับถือส่งเสริมให้คณาจารย์บุคลากรและนักศึกษาแสดงออกถึงความเคารพนับถือให้เกียรติซึ่งกันและกันด้วยการไหว้เมื่อพบปะกันและมีน้ำใจช่วยเหลือกันตามสมควรเพื่อให้บรรลุวัตถุประสงค์ของภารกิจมหาวิทยาลัยและเพื่อส่งเสริมความรักสามัคคีความเป็นน้ำหนึ่งใจเดียวกันและรักษาขนบธรรมเนียมประเพณีความเป็นไทยให้มีการสืบทอดต่อเนื่องจากรุ่นสู่รุ่นตลอดไปอย่างยั่งยืน

Responsibility ความรับผิดชอบปลูกฝังให้คณาจารย์บุคลากรและนักศึกษาเป็นผู้มีความรับผิดชอบในภารกิจและบทบาทหน้าที่ที่ตนได้รับมอบหมายซึ่งจะส่งผลต่อคุณภาพคณาจารย์บุคลากรและนักศึกษาโดยรวมและทำให้มหาวิทยาลัยมีชื่อเสียงในระดับชาติและนานาชาติต่อไป

Re-forming Welfare ปรับปรุงระบบสวัสดิการโดยเฉพาะอย่างยิ่งกองทุนสวัสดิการสำหรับคณาจารย์และบุคลากรให้มีการพัฒนาระบบการบริหารจัดการเพื่อให้กองทุนมีความมั่นคงตอบสนองและสอดคล้องกับความต้องการของคณาจารย์และบุคลากรตลอดจนเพิ่มสวัสดิการบ้านพักเพื่อลดรายจ่ายของผู้มีเงินเดือนน้อย

T ประกอบด้วย

Transparency ความโปร่งใสการบริหารจัดการในทุกระดับต้องโปร่งใสสามารถชี้แจงและตรวจสอบได้ให้มีการรับทราบผลการดำเนินงานขั้นตอนการปฏิบัติงานกิจกรรมต่างๆที่หน่วยงานจะดำเนินการการรับฟังความคิดเห็นและข้อเสนอแนะของคณาจารย์และบุคลากรโดยจัดประชุมสมัยสามัญภาคเรียนละ 2 ครั้ง

Technical Skills ทักษะทางเทคนิคส่งเสริมให้คณาจารย์และบุคลากรจัดทำแผนพัฒนาตนเอง (Individual Development Plan) เพื่อพัฒนาศักยภาพของคณาจารย์และบุคลากรอย่างต่อเนื่องและสอดคล้องกับความต้องการของแต่ละบุคคลส่งเสริมการจัดอบรมเทคนิคการสอนที่เน้นผู้เรียนเป็นสำคัญการวัดประเมินผล การจัดทำผลงานทางวิชาการการจัดทำผลงานเพื่อเลื่อนตำแหน่งสายสนับสนุนการเขียนข้อเสนอโครงการวิจัยเพื่อขอทุนการจัดทำงานวิจัยให้สำเร็จการเขียนบทความวิชาการ/วิจัยการตีพิมพ์เผยแพร่ผลงานการจัดอบรมด้านการสื่อสารและเทคโนโลยีการสร้างนวัตกรรมเพื่อนำไปสู่เชิงพาณิชย์การพัฒนาหลักสูตรสหกิจศึกษา (Work Integrated Learning. WIL)

Teamwork การทำงานเป็นทีมส่งเสริมให้คณาจารย์และบุคลากรได้มีส่วนร่วมในการปฏิบัติงานตามภารกิจของมหาวิทยาลัยด้วยการทำงานเป็นทีมตามความสนใจและความถนัดโดยมีการกำหนดวัตถุประสงค์ของทีมที่ชัดเจนมีเป้าหมายร่วมกันในการพัฒนางานให้มีประสิทธิภาพมากขึ้นแบ่งปันความรู้และประสบการณ์ให้เกิดการเรียนรู้ร่วมกันหน่วยงานในมหาวิทยาลัยหลายหน่วยงานยังมีบุคลากรสายสนับสนุนไม่เพียงพอจำเป็นต้องอาศัยคณาจารย์ที่มีความสนใจมาช่วยงานให้หน่วยงานสามารถปฏิบัติภารกิจได้ลุล่วงความเสียหาย ความทุ่มเทของคณาจารย์และบุคลากรจึงเป็นปัจจัยสำคัญที่จะทำให้งานสำเร็จได้ตามเป้าหมายและวัตถุประสงค์ที่ได้กำหนดไว้

3.3 ปรัชญา ปณิธาน วิสัยทัศน์ อัตลักษณ์ของบัณฑิต เอกลักษณ์ของมหาวิทยาลัย ค่านิยมองค์กร พันธกิจ ประเด็นยุทธศาสตร์ และตัวชี้วัด มหาวิทยาลัยราชภัฏร้อยเอ็ด

ปรัชญา

แหล่งความรู้ตลอดชีวิต

Source of Knowledge for a Lifetime

ยาวชีวิ ภูมิปัญญา ฐานัน

ปณิธาน

มหาวิทยาลัยราชภัฏร้อยเอ็ดมุ่งเน้นการกระจายโอกาสทางการศึกษาเสริมสร้างความเข้มแข็งและยกระดับคุณภาพชีวิตของชุมชนท้องถิ่น ตามศาสตร์พระราชชาด้วยนวัตกรรม เน้นการอนุรักษ์ธรรมชาติและสภาพแวดล้อม

วิสัยทัศน์

เป็นมหาวิทยาลัยชั้นนำในภาคตะวันออกเฉียงเหนือเพื่อพัฒนาท้องถิ่นด้วยนวัตกรรม

นิยามวิสัยทัศน์

มหาวิทยาลัยเพื่อพัฒนาท้องถิ่น หมายถึง มหาวิทยาลัยราชภัฏร้อยเอ็ดจะเป็นที่พึ่งของชุมชน เป็นแหล่งองค์ความรู้ให้บริการวิชาการแก่สังคมรวมทั้งทำนุบำรุงศิลปวัฒนธรรมของท้องถิ่น

นวัตกรรม หมายถึง นวัตกรรมด้านการบริหารอย่างมีส่วนร่วม พัฒนามหาวิทยาลัยให้สอดคล้องกับ Thailand 4.0 ขับเคลื่อนนวัตกรรมสารสนเทศเพื่อการบริหารและการศึกษา จัดทำแผนวิชาการในการพัฒนาท้องถิ่น อนุรักษ์ทรัพยากรธรรมชาติและสภาพแวดล้อม คุณภาพบัณฑิต คุณภาพอาจารย์และบุคลากร สายสนับสนุนเป็นที่ยอมรับ หลักสูตรและนวัตกรรมการเรียนการสอนได้มาตรฐาน

เป้าประสงค์หลัก (Primary Goal)

1. ชุมชนและท้องถิ่นได้รับการบริการวิชาการ ทำนุบำรุงศิลปวัฒนธรรม และองค์ความรู้จากฐานงานวิจัย ส่งผลให้คุณภาพชีวิตดีขึ้น
2. มีนวัตกรรมหรือนวัตกรรมสารสนเทศที่ จัดการเรียนการสอน เผยแพร่ความรู้ และการบริการวิชาการ ในอันดับต้นของภาคตะวันออกเฉียงเหนือ ตามเกณฑ์ของสถาบันระดับสากล

ตัวชี้วัดเป้าประสงค์หลัก

1. กลุ่มเป้าหมายในชุมชนและท้องถิ่น ได้รับการบริการวิชาการทำนุบำรุงศิลปวัฒนธรรม และโครงการส่งเสริมรายได้จากงานวิจัยเป็นฐาน ทำให้กลุ่มเป้าหมายสามารถสร้างรายได้สูงขึ้นร้อยละ 20 ตามตัวชี้วัดตามเกณฑ์ตัวชี้วัด กชช. 2 ค. เช่น การมีงานทำ การเรียนรู้โดยชุมชน การได้รับการศึกษา
2. โครงการด้านทำนุบำรุงศิลปวัฒนธรรมมีผลการประเมินคุณภาพ ไม่ต่ำกว่าระดับดีมากร้อยละ 90
3. มีระบบสารสนเทศที่ติดอันดับการแพร่องค์ความรู้ โดยติดอันดับจากสถาบันจัดอันดับในระดับสากล 1 ใน 3 ของมหาวิทยาลัยราชภัฏในภาคตะวันออกเฉียงเหนือ และ 1 ใน 10 ของมหาวิทยาลัยราชภัฏ ทั่วประเทศ

อัตลักษณ์บัณฑิต

กล้าคิด จิตอาสา

นิยามอัตลักษณ์บัณฑิต

กล้าคิด

การคิดเชิงนวัตกรรม มีความคิดสร้างสรรค์ ความสามารถในการสื่อสาร และแสดงออกอย่างเหมาะสม มีภาวะผู้นำ

จิตอาสา

มีความรับผิดชอบต่อสังคมโดยการพัฒนาท้องถิ่น สังคม และสภาพแวดล้อม

ตัวชี้วัดอัตลักษณ์บัณฑิต

กล้าคิด

- มีโครงการที่รับผิดชอบแสดงให้เห็นความคิดสร้างสรรค์ หรือนวัตกรรมในด้านความคิด
- มีความสามารถในการสื่อสารภาษาไทยและภาษาต่างประเทศอย่างเป็นทางการ
- มีความเป็นผู้นำสามารถแสดงออกต่อที่สาธารณะในทางสร้างสรรค์

จิตอาสา

- กิจกรรมพัฒนาท้องถิ่นและสภาพแวดล้อม
- มีโครงการในการพัฒนาท้องถิ่น/สังคม/สภาพแวดล้อม

เอกลักษณ์มหาวิทยาลัย

เป็นมหาวิทยาลัยที่มีความโดดเด่นในการอนุรักษ์ทรัพยากรธรรมชาติ สภาพแวดล้อม นวัตกรรม และพัฒนาท้องถิ่น

ค่านิยมองค์กร

“RERU”

R : Responsibility	มีความรับผิดชอบต่อตนเองและสังคม
E : Experience	ประสบการณ์ที่ดีจะนำไปสู่ความสำเร็จ ทำให้เกิดประสิทธิภาพและประสิทธิผล
R : Respect	อ่อนน้อมถ่อมตน เคารพนับถือผู้มีพระคุณและมีความรักดีต่อองค์กร
U : Unity	มีความรักความสามัคคีและผูกพันกับสถาบัน

พันธกิจมหาวิทยาลัยราชภัฏร้อยเอ็ด

1. ผลิตบัณฑิตที่มีความรู้ มีคุณธรรม และจริยธรรม จิตอาสา อนุรักษ์ทรัพยากรธรรมชาติและสภาพแวดล้อมสำนึกในความเป็นไทยและมีความรักและผูกพันท้องถิ่น ส่งเสริมการเรียนรู้ตลอดชีวิต เพื่อให้รู้เท่าทันการเปลี่ยนแปลงจะต้องให้มีจำนวนและคุณภาพสอดคล้องกับแผนการผลิตบัณฑิตของประเทศ

2. ใช้การวิจัยเป็นฐานในการแสวงหาความจริงเพื่อความเป็นเลิศทางวิชาการบนพื้นฐานของภูมิปัญญาท้องถิ่นภูมิปัญญาไทยและภูมิปัญญาสากลเน้นสภาพแวดล้อมและธรรมชาติ

3. ทำนุบำรุงศิลปวัฒนธรรมไทยและวัฒนธรรมท้องถิ่น เสริมสร้างความรู้ความเข้าใจในคุณค่าทางวัฒนธรรมของชาติ

4. บริการวิชาการเพื่อเสริมสร้างความเข้มแข็งของผู้นำชุมชน ผู้นำศาสนาและนักการเมืองท้องถิ่นให้มีจิตสำนึก ประชาธิปไตย คุณธรรม จริยธรรมและความสามารถในการบริหารจัดการตามหลักธรรมาภิบาล พัฒนาชุมชนและท้องถิ่นเพื่อประโยชน์ส่วนรวม

5. พัฒนาศักยภาพของมหาวิทยาลัยให้สามารถเป็นองค์กรแห่งการเรียนรู้ อนุรักษ์ทรัพยากรธรรมชาติและสภาพแวดล้อม สามารถแข่งขันได้ในกลุ่มประชาคมอาเซียนและสากลตลอดจนสร้างเครือข่ายและประสานความร่วมมือช่วยเหลือเกื้อกูลกันระหว่างมหาวิทยาลัยชุมชนองค์กรปกครองส่วนท้องถิ่นและองค์กรอื่นทั้งในและต่างประเทศเพื่อพัฒนาท้องถิ่น

6. น้อมนำส่งเสริมและสืบสานโครงการอันเนื่องมาจากพระราชดำริ ประยุกต์ใช้หลักปรัชญาของเศรษฐกิจพอเพียงในการทำงานและการดำเนินชีวิต

7. เสริมสร้างความเข้มแข็งของวิชาชีพครู ผลิตและพัฒนาครูและบุคลากรทางการศึกษาให้มีจิตวิญญาณของความเป็นครู มีคุณภาพและมาตรฐานที่เหมาะสมกับการเป็นวิชาชีพชั้นสูง

8. ศึกษาและแสวงหาแนวทางพัฒนาเทคโนโลยีพื้นบ้านและเทคโนโลยีสมัยใหม่ ให้เหมาะสมกับการดำรงชีวิตและการประกอบอาชีพของปวงชน รวมทั้งการแสวงหาแนวทางในการบำรุงรักษา การใช้ประโยชน์จากทรัพยากรธรรมชาติและสภาพแวดล้อมอย่างสมดุลและยั่งยืน

ประเด็นยุทธศาสตร์

การพัฒนามหาวิทยาลัยเชิงรุก ด้านสภาพแวดล้อมปัจจัยภายนอก และด้านสภาพแวดล้อมปัจจัยภายใน จากที่ได้สังเคราะห์ประเด็นกลยุทธ์ออกมาเป็นยุทธศาสตร์ 5 ประเด็น ได้แก่

- ประเด็นยุทธศาสตร์ที่ 1 พัฒนาท้องถิ่น
- ประเด็นยุทธศาสตร์ที่ 2 ผลิตและพัฒนาครู
- ประเด็นยุทธศาสตร์ที่ 3 ยกระดับคุณภาพการศึกษา
- ประเด็นยุทธศาสตร์ที่ 4 พัฒนาระบบบริหารจัดการ
- ประเด็นยุทธศาสตร์ที่ 5 อนุรักษ์ทรัพยากรธรรมชาติและสภาพแวดล้อม

3.4 แผนที่ยุทธศาสตร์การพัฒนามหาวิทยาลัยราชภัฏร้อยเอ็ด ระยะ 5 ปี (พ.ศ. 2561-2565)

ปรัชญา : แหล่งความรู้ตลอดชีวิต

Source of Knowledge for a Lifetime

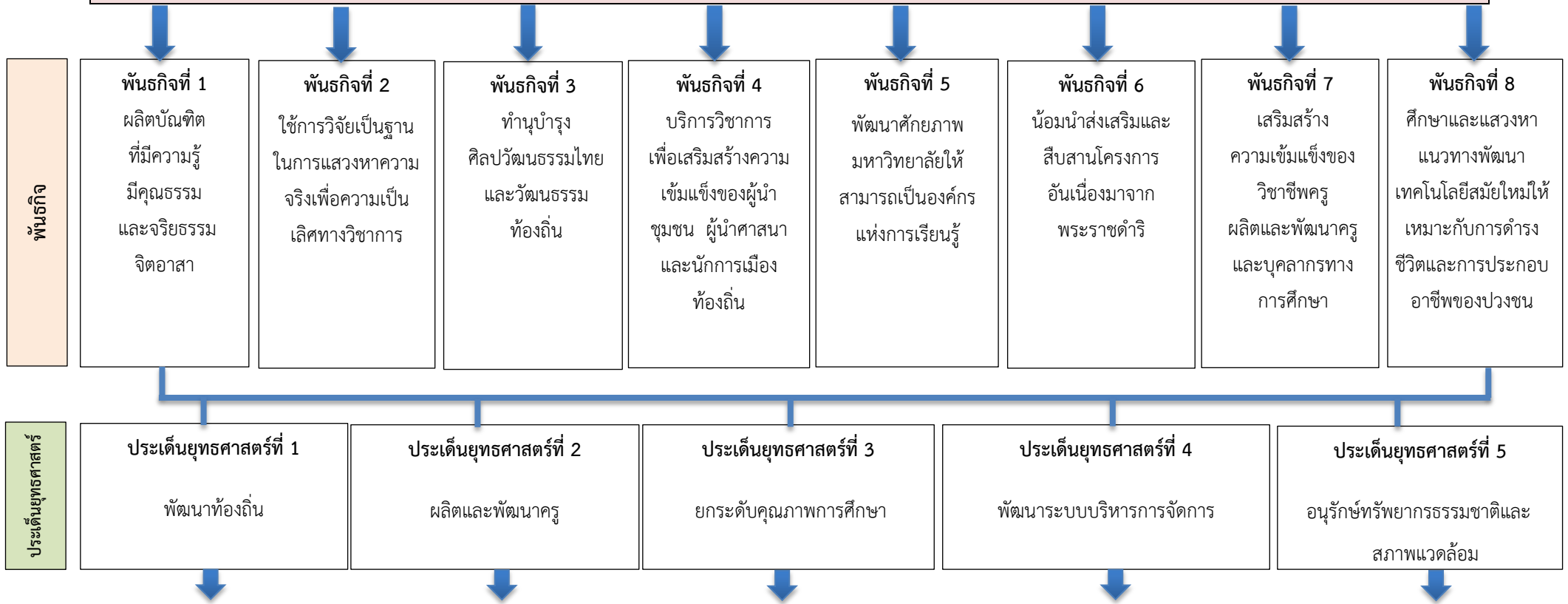
ยาวชีวี ภูมิปัญญา ฐานัน

ปณิธาน : มหาวิทยาลัยราชภัฏร้อยเอ็ดมุ่งเน้นการกระจายโอกาสทางการศึกษาเสริมสร้างความเข้มแข็งและยกระดับคุณภาพชีวิตของชุมชนท้องถิ่น ตามศาสตร์พระราชาด้วย
นวัตกรรม เน้นการอนุรักษ์ธรรมชาติและสภาพแวดล้อม

วิสัยทัศน์ : เป็นมหาวิทยาลัยชั้นนำในภาคตะวันออกเฉียงเหนือเพื่อพัฒนาท้องถิ่นด้วยนวัตกรรม

อัตลักษณ์ลักษณะของบัณฑิต : กล้าคิด จิตอาสา

เอกลักษณ์ของมหาวิทยาลัย : เป็นมหาวิทยาลัยที่มีความโดดเด่นใน นวัตกรรม พัฒนาท้องถิ่น และการอนุรักษ์ทรัพยากรธรรมชาติและสภาพแวดล้อม



ประเด็นยุทธศาสตร์	<p align="center">ประเด็นยุทธศาสตร์ที่ 1 พัฒนาท้องถิ่น</p>	<p align="center">ประเด็นยุทธศาสตร์ที่ 2 ผลิตและพัฒนาครู</p>	<p align="center">ประเด็นยุทธศาสตร์ที่ 3 ยกระดับคุณภาพการศึกษา</p>	<p align="center">ประเด็นยุทธศาสตร์ที่ 4 พัฒนาระบบบริหารการจัดการ</p>	<p align="center">ประเด็นยุทธศาสตร์ที่ 5 อนุรักษ์ทรัพยากรธรรมชาติและสภาพแวดล้อม</p>
กลยุทธ์	<p><u>ท้องถิ่น</u></p> <ul style="list-style-type: none"> - เปิดหลักสูตรที่เป็นไปตามความต้องการของท้องถิ่นและตลาดแรงงาน - สนับสนุนงานวิจัยที่นำศาสตร์ของพระราชามาเป็นแนวทางการพัฒนาท้องถิ่น - ถ่ายทอดความรู้ด้านการพัฒนาคุณภาพชีวิตของเด็ก เยาวชนและผู้สูงอายุ - จัดตั้งศูนย์ศิลปวัฒนธรรม เพื่อเป็นแหล่งเรียนรู้ศิลปวัฒนธรรมท้องถิ่นอีสาน - จัดกิจกรรมสืบสานศาสนา ศิลปวัฒนธรรมท้องถิ่น <p><u>นวัตกรรม</u></p> <ul style="list-style-type: none"> - ส่งเสริมงานวิจัยเพื่อการพัฒนาท้องถิ่นนำไปสู่การใช้ประโยชน์เชิงพาณิชย์ด้วยนวัตกรรม - จัดการศึกษาด้วยกระบวนการเรียนการสอนที่หลากหลายและทันสมัยด้วยนวัตกรรม 	<p><u>ท้องถิ่น</u></p> <ul style="list-style-type: none"> - พัฒนาความร่วมมือกับเครือข่ายโรงเรียนชุมชน ท้องถิ่น ศิษย์เก่า หน่วยงานภาครัฐและเอกชน ให้มี ส่วนร่วมในการพัฒนาครูและบุคลากรทางการศึกษา - พัฒนาโรงเรียนสาธิต มหาวิทยาลัยราชภัฏร้อยเอ็ดให้เป็นต้นแบบการพัฒนาครูและบุคลากรทางการศึกษาในท้องถิ่น <p><u>นวัตกรรม</u></p> <ul style="list-style-type: none"> - แสวงหาและพัฒนาอาจารย์ต้นแบบ ในการสอนและการผลิตนวัตกรรม (ครูของครู) ให้มีความเข้มแข็งทางวิชาการ <p><u>พันธกิจ</u></p> <ul style="list-style-type: none"> - วิจัย พัฒนา และเผยแพร่ รูปแบบการผลิตครูและบุคลากรทางการศึกษา ด้วยนวัตกรรม - พัฒนาและปรับปรุงหลักสูตร ครุศาสตร์ให้ได้รับการรับรองจากคุรุสภา สอดคล้องกับความต้องการของท้องถิ่นและนโยบายการผลิตครูของประเทศ - พัฒนาระบบและกลไกที่เอื้อต่อการผลิตบัณฑิตครูที่มีคุณภาพและเป็นไปตามมาตรฐานวิชาชีพ 	<p><u>ท้องถิ่น</u></p> <ul style="list-style-type: none"> - ส่งเสริมให้ผู้เรียนทุกระดับมีพฤติกรรมที่แสดงออกถึงมีจิตอาสา ความมีคุณธรรมจริยธรรม <p><u>นวัตกรรม</u></p> <ul style="list-style-type: none"> - ส่งเสริมการเรียนรู้ของนักศึกษาให้มีทักษะชีวิต ทักษะวิชาชีพ และทักษะวิชาการ ด้วยนวัตกรรม - พัฒนาระบบและกลไกในการบริหารจัดการงานวิจัยให้มีประสิทธิภาพด้วยนวัตกรรม <p><u>พันธกิจ</u></p> <ul style="list-style-type: none"> - เพิ่มระดับความสามารถทางด้านภาษาอังกฤษเฉลี่ยของผู้สำเร็จการศึกษาระดับปริญญาตรี - พัฒนาระบบและกลไกการประกันคุณภาพการศึกษาให้ได้ผลการประเมินในระดับดีมาก - พัฒนาลิขสิทธิ์สนับสนุนการเรียนรู้ให้เพียงพอต่อการจัดการศึกษา - พัฒนาอาจารย์และบุคลากรสายสนับสนุนให้มีตำแหน่งทางวิชาการและคุณวุฒิสูงขึ้น - พัฒนาหลักสูตรนานาชาติ 	<p><u>ท้องถิ่น</u></p> <ul style="list-style-type: none"> - ส่งเสริมและพัฒนาเครือข่ายความร่วมมือในท้องถิ่นตามพันธกิจของมหาวิทยาลัยให้มีประสิทธิภาพ <p><u>นวัตกรรม</u></p> <ul style="list-style-type: none"> - พัฒนาระบบเทคโนโลยีสารสนเทศเพื่อการบริการ - ส่งเสริมและพัฒนานวัตกรรม การจดลิขสิทธิ์ การจดสิทธิบัตรที่จะนำไปสู่รายได้ของมหาวิทยาลัย - พัฒนาศูนย์ข้อมูลและระบบสารสนเทศที่มีประสิทธิภาพและทันสมัยด้วยนวัตกรรม - ส่งเสริม สนับสนุนนักศึกษาและบุคลากรให้เข้าถึงระบบข้อมูลและสารสนเทศอย่างครอบคลุมทุกพื้นที่และอย่างมีประสิทธิภาพด้วยนวัตกรรม - พัฒนาระบบข้อมูลและระบบสารสนเทศทางด้านหลักสูตร นักศึกษา ศิษย์เก่า งานวิจัย งานบริการวิชาการ งานทำนุบำรุงศิลปะและวัฒนธรรม และโครงการพระราชดำรินักศึกษา บุคลากรและผู้ที่เกี่ยวข้องสามารถเข้าถึงข้อมูลได้อย่างรวดเร็วและมีประสิทธิภาพด้วยนวัตกรรม - มีงบประมาณสนับสนุนการพัฒนาระบบฐานข้อมูลและระบบสารสนเทศ และการพัฒนานวัตกรรม <p><u>พันธกิจ</u></p> <ul style="list-style-type: none"> - พัฒนาระบบและกลไกในการบริหารจัดการ การเงิน การคลัง พัสดุและการบริหารงานบุคคลตามหลักธรรมาภิบาล - พัฒนาระบบการกำกับ ดูแล และตรวจสอบ - พัฒนาระบบและกลไก การบริหารและจัดการความเสี่ยง - มีกฎ ระเบียบ ข้อบังคับ ที่สอดคล้องกับธรรมาภิบาลของมหาวิทยาลัย - จัดสวัสดิการเพื่อยก ระดับคุณภาพชีวิตของบุคลากร - ส่งเสริม สนับสนุนกิจกรรมสมาคมอาจารย์ สโมสร ฯลฯ - ส่งเสริม สนับสนุนการศึกษาดูงานการฝึกอบรมของบุคลากรทั้งในและต่างประเทศ - จัดการทรัพยากรของมหาวิทยาลัยให้เกิดรายได้ของมหาวิทยาลัย - ดำเนินธุรกิจเพื่อหารายได้ให้กับมหาวิทยาลัย 	<p><u>ท้องถิ่น</u></p> <ul style="list-style-type: none"> - มีการบริหารและจัดการขยะอย่างเป็นระบบ ลดผลกระทบต่อท้องถิ่นใกล้เคียง <p><u>นวัตกรรม</u></p> <ul style="list-style-type: none"> - พัฒนานวัตกรรม เพื่อพัฒนาฟื้นฟูและอนุรักษ์ทรัพยากรธรรมชาติและสภาพแวดล้อม - นักศึกษาและบุคลากรของสถาบัน จิตอาสา อนุรักษ์สภาพแวดล้อมของมหาวิทยาลัย <p><u>พันธกิจ</u></p> <ul style="list-style-type: none"> - อนุรักษ์และพัฒนาทรัพยากรธรรมชาติและสภาพแวดล้อมในมหาวิทยาลัย - พัฒนาระบบการจัดการสภาพภูมิทัศน์และสภาพแวดล้อม - ส่งเสริมและสนับสนุนเตรียมการเข้าสู่การจัดอันดับมหาวิทยาลัยสีเขียว (UI Green Metric World University Ranking)

ประเด็นยุทธศาสตร์ เป้าประสงค์ กลยุทธ์ ตามแผนกลยุทธ์มหาวิทยาลัยราชภัฏร้อยเอ็ด ประเด็นยุทธศาสตร์ที่ 1 พัฒนาท้องถิ่น

มหาวิทยาลัยราชภัฏร้อยเอ็ดมุ่งการ บูรณาการ การบริการวิชาการกับการเรียนการสอน การวิจัย และการผลิตบัณฑิตที่เชื่อมโยงภูมิปัญญาในระดับท้องถิ่น ระดับชาติ และระดับสากล นำองค์ความรู้ที่มีความหลากหลายทางวิชาการไปพัฒนาชุมชน เสริมสร้างความเข้มแข็งของผู้นำชุมชนและท้องถิ่น โดยมีการประสานความร่วมมือ และช่วยเหลือเกื้อกูลกันระหว่างมหาวิทยาลัย ชุมชน พัฒนาความรู้ด้านการประกอบอาชีพเพื่อสร้างรายได้ให้กับชุมชนผ่านการพัฒนาศักยภาพด้านสินค้าและบริการ พัฒนาชุมชนให้เป็นแหล่งท่องเที่ยวเชิงวัฒนธรรม



ภาพที่ 8 ประเด็นยุทธศาสตร์ที่ 1 พัฒนาท้องถิ่น และความสอดคล้องของเป้าประสงค์

เป้าประสงค์

1. ผลิตบัณฑิตด้านสังคมศาสตร์ วิทยาศาสตร์และเทคโนโลยี วิทยาศาสตร์สุขภาพให้มีความรู้ความสามารถตามมาตรฐาน เพื่อตอบสนองความต้องการของท้องถิ่น
2. วิจัยเพื่อการพัฒนาท้องถิ่น
3. บริการวิชาการด้านการส่งเสริมคุณภาพชีวิตของประชาชนในท้องถิ่น
4. ทำนุบำรุงศาสนา ศิลปวัฒนธรรมท้องถิ่นและของชาติ

ตารางที่ 10 ประเด็นยุทธศาสตร์ที่ 1 พัฒนาท้องถิ่น เป้าประสงค์และกลยุทธ์

ประเด็นยุทธศาสตร์	เป้าประสงค์	กลยุทธ์
พัฒนาท้องถิ่น	1. ผลิตบัณฑิตด้านสังคมศาสตร์ วิทยาศาสตร์และเทคโนโลยี วิทยาศาสตร์สุขภาพให้มีความรู้ ความสามารถตามมาตรฐาน เพื่อตอบสนองความต้องการ ของท้องถิ่น	1. เปิดหลักสูตรที่เป็นไปตามความต้องการของ ท้องถิ่นและตลาดแรงงาน 2. จัดการศึกษาด้วยกระบวนการเรียนการสอน การประเมินที่หลากหลายและทันสมัย 3. จัดกิจกรรมพัฒนานักศึกษาตามอัตลักษณ์ บัณฑิตที่พึงประสงค์และกิจกรรมกีฬาส่งเสริม สุขภาพกิจกรรมบำเพ็ญประโยชน์หรือรักษา สิ่งแวดล้อม กิจกรรมเสริมสร้าง คุณธรรมและ จริยธรรม กิจกรรมส่งเสริมศิลปะและ วัฒนธรรม
	2. วิจัยเพื่อการพัฒนาท้องถิ่น	1. สร้างและพัฒนานักวิจัยอย่างต่อเนื่อง 2. ส่งเสริม สนับสนุนการวิจัยแบบบูรณาการ เพื่อพัฒนาท้องถิ่น
	3. บริการวิชาการด้านการส่งเสริม คุณภาพชีวิตของประชาชนใน ท้องถิ่น	1. ส่งเสริมและสนับสนุนการให้บริการวิชาการ แก่ท้องถิ่นเพื่อสร้างความเข้มแข็งให้ชุมชน 2. พัฒนาระบบและกลไกการบริการวิชาการแก่ ท้องถิ่นให้มีประสิทธิภาพ
	4. ทำนุบำรุงศาสนา ศิลปวัฒนธรรม ท้องถิ่นและของชาติ	1. สร้างองค์ความรู้ เผยแพร่ แลกเปลี่ยน ศิลปวัฒนธรรมโดยบูรณาการการเรียน การสอนและพัฒนาท้องถิ่น 2. จัดกิจกรรมสืบสานศาสนา ศิลปวัฒนธรรม โดยบูรณาการการเรียน การสอนและพัฒนา ท้องถิ่น

ประเด็นยุทธศาสตร์ที่ 2 ผลิตและพัฒนาครู

มหาวิทยาลัยราชภัฏร้อยเอ็ดมุ่งบูรณาการการผลิตบัณฑิตครูศาสตร์แบบสหวิทยาการ และมีการเชื่อมโยงการพัฒนาครูประจำการ โดยใช้โรงเรียนเป็นฐาน เพื่อเสริมสร้างความเข้มแข็งของวิชาชีพครู ใช้สื่อ นวัตกรรม เทคโนโลยี ในการจัดการเรียนการสอนเพื่อพัฒนาครูและบุคลากรทางการศึกษาในศตวรรษที่ 21



ภาพที่ 9 ประเด็นยุทธศาสตร์ที่ 2 ผลิตและพัฒนาครู และความสอดคล้องของเป้าประสงค์

เป้าประสงค์

1. บัณฑิตครูมีคุณภาพตามมาตรฐานวิชาชีพของครูสภา
2. ครูและบุคลากรทางการศึกษามีคุณภาพมาตรฐานวิชาชีพ
3. มหาวิทยาลัยเป็นต้นแบบในการผลิตพัฒนาครู และบุคลากรทางการศึกษา

ตารางที่ 11 ประเด็นยุทธศาสตร์ที่ 2 ผลิตและพัฒนาครู เป้าประสงค์และกลยุทธ์

ประเด็นยุทธศาสตร์	เป้าประสงค์	กลยุทธ์
ผลิตและพัฒนาครู	1. บัณฑิตครูมีคุณภาพตามมาตรฐานวิชาชีพของคุรุสภา	1. พัฒนาและปรับปรุงหลักสูตร คุรุศาสตร์ ให้ได้รับการรับรองจากคุรุสภา สอดคล้องกับความต้องการของท้องถิ่น และนโยบายการผลิตครูของประเทศ 2. พัฒนาระบบและกลไกที่เอื้อต่อการผลิตบัณฑิตครูที่มีคุณภาพและเป็นไปตามมาตรฐานวิชาชีพ
	2. ครูและบุคลากรทางการศึกษามีคุณภาพมาตรฐานวิชาชีพ	1. แสวงหาและพัฒนาอาจารย์ต้นแบบ ในการสอนและการผลิตนวัตกรรม (ครูของครู) ให้มีความเข้มแข็งทางวิชาการ 2. พัฒนาความร่วมมือกับเครือข่ายโรงเรียน ชุมชน ท้องถิ่น ศิษย์เก่า หน่วยงานภาครัฐ และเอกชน ให้มีส่วนร่วมในการพัฒนาครูและบุคลากรทางการศึกษา 3. พัฒนาโรงเรียนสาธิต มหาวิทยาลัยราชภัฏร้อยเอ็ดให้เป็นต้นแบบการพัฒนาครูและบุคลากรทางการศึกษาในท้องถิ่น
	3. มหาวิทยาลัยเป็นต้นแบบในการผลิตพัฒนาครูและบุคลากรทางการศึกษา	วิจัย พัฒนา และเผยแพร่ รูปแบบการผลิตครูและบุคลากรทางการศึกษาด้านนวัตกรรม

ประเด็นยุทธศาสตร์ที่ 3 ยกระดับคุณภาพการศึกษา

พัฒนาหลักสูตรให้ได้รับมาตรฐานตามเกณฑ์มาตรฐานระดับชาติและมาตรฐานสากล ส่งเสริมการเรียนรู้ของนักศึกษาให้มีทักษะชีวิต ทักษะวิชาชีพ และทักษะวิชาการพัฒนาระดับความสามารถทางภาษาของนักศึกษา ศิษย์เก่าและบริการวิชาการแก่บุคลากรภายในและภายนอกมหาวิทยาลัยพัฒนาอาจารย์ด้านการศึกษาให้มีคุณวุฒิที่สูงขึ้นและให้ได้รับตำแหน่งทางวิชาการ



ภาพที่ 10 ประเด็นยุทธศาสตร์ที่ 3 ยกระดับคุณภาพการศึกษาและความสอดคล้องของเป้าประสงค์

เป้าประสงค์

1. บัณฑิตมีคุณลักษณะตามมาตรฐานชาติและสากล
2. อาจารย์และบุคลากรได้รับการพัฒนาเพื่อความก้าวหน้าในวิชาชีพ
3. หลักสูตรได้รับมาตรฐานคุณวุฒิวิชาชีพตามเกณฑ์มาตรฐานระดับชาติและมาตรฐานสากล
4. แหล่งเรียนรู้มีความเหมาะสมและเพียงพอต่อการจัดการศึกษาทุกหลักสูตร
5. สนับสนุนการวิจัยและงานสร้างสรรค์ เพื่อสร้างองค์ความรู้ใหม่ที่เหมาะสมต่อการพัฒนาท้องถิ่น สังคม และนำมาซึ่งชื่อเสียงและสร้างมูลค่าเพิ่มให้กับสถาบัน

ตารางที่ 12 ประเด็นยุทธศาสตร์ที่ 3 ยกระดับคุณภาพการศึกษา เป้าประสงค์และกลยุทธ์

ประเด็นยุทธศาสตร์	เป้าประสงค์	กลยุทธ์
ยกระดับคุณภาพการศึกษา	1. บัณฑิตมีคุณลักษณะตามมาตรฐานชาติและสากล	1. เพิ่มระดับความสามารถทางด้านภาษาอังกฤษเฉลี่ยของผู้สำเร็จการศึกษา ระดับปริญญาตรี 2. ส่งเสริมให้ผู้เรียนทุกระดับมีพฤติกรรมที่แสดงออกถึงการมีจิตอาสา ความมีคุณธรรม จริยธรรม 3. ส่งเสริมการเรียนรู้ของนักศึกษาให้มีทักษะชีวิต ทักษะวิชาชีพ และทักษะวิชาการด้วยนวัตกรรม 4. พัฒนาหลักสูตรนานาชาติ
	2. อาจารย์และบุคลากรได้รับการพัฒนาเพื่อความก้าวหน้าในวิชาชีพ	พัฒนาอาจารย์และบุคลากรสายสนับสนุนให้มีตำแหน่งทางวิชาการและคุณวุฒิสูงขึ้น
	3. หลักสูตรได้รับมาตรฐานคุณวุฒิวิชาชีพตามเกณฑ์มาตรฐานระดับชาติและมาตรฐานสากล	พัฒนาระบบและกลไกการประกันคุณภาพการศึกษาให้ได้รับผลการประเมินในระดับดีมาก
	4. แหล่งเรียนรู้มีความเหมาะสมและเพียงพอต่อการจัดการศึกษาทุกหลักสูตร	พัฒนาสิ่งสนับสนุนการเรียนรู้ให้เพียงพอต่อการจัดการศึกษา
	5. สนับสนุนการวิจัยและงานสร้างสรรค์ เพื่อสร้างองค์ความรู้ใหม่ที่เหมาะสมต่อการพัฒนาท้องถิ่น สังคมและนำมาซึ่งชื่อเสียงและสร้างมูลค่าเพิ่มให้กับสถาบัน	1. สร้างแรงจูงใจในการตีพิมพ์เผยแพร่ ผลงานวิจัยหรืองานสร้างสรรค์ และนำผลงานวิจัยหรืองานสร้างสรรค์ไปใช้ประโยชน์ 2. ส่งเสริม สนับสนุนการวิจัยหรืองานสร้างสรรค์เพื่อพัฒนาการเรียนการสอนให้มีคุณภาพ

ประเด็นยุทธศาสตร์ที่ 4 พัฒนาระบบบริหารจัดการ

มหาวิทยาลัยราชภัฏร้อยเอ็ดมุ่งเน้น และให้ความสำคัญในการใช้หลักการบริหารจัดการองค์กรที่ดีใช้หลักธรรมาภิบาลควบคู่กับ LERT 4.0 Model ปรับปรุง และพัฒนาระบบสวัสดิการเพื่อสนับสนุนกิจการของมหาวิทยาลัย เน้นการสร้างเครือข่ายเพื่อการพัฒนาทางด้านต่าง ๆ เป็นสถาบันการศึกษาเพื่อพัฒนาท้องถิ่น พัฒนาศูนย์ข้อมูลและระบบสารสนเทศที่มีประสิทธิภาพและทันสมัย ส่งเสริม สนับสนุนนักศึกษาและบุคลากร ให้เข้าถึงระบบข้อมูลและสารสนเทศอย่างครอบคลุมทุกพื้นที่และอย่างมีประสิทธิภาพ



ภาพที่ 11 ประเด็นยุทธศาสตร์ที่ 4 พัฒนาระบบบริหารจัดการและความสอดคล้องเป้าประสงค์

เป้าประสงค์

1. เพื่อให้มหาวิทยาลัยมีศูนย์ข้อมูลและระบบสารสนเทศที่มีประสิทธิภาพและทันสมัย
2. เพื่อให้มหาวิทยาลัยมีการสร้างเครือข่ายความร่วมมือกับท้องถิ่น องค์กรภายนอกทั้งภาครัฐและเอกชน
3. เพื่อให้การบริหารจัดการ มหาวิทยาลัยมีคุณภาพและประสิทธิภาพความสุจริต ยุติธรรมความรัก ความสามัคคี
4. เพื่อให้การบริหารงานบุคคลมีคุณภาพและศักยภาพ
5. เพื่อให้มหาวิทยาลัยมีระบบจัดการวิสาหกิจ และทรัพย์สินของมหาวิทยาลัยที่ก่อให้เกิดรายได้

ตารางที่ 13 ประเด็นยุทธศาสตร์ที่ 4 พัฒนาระบบบริหารจัดการ เป้าประสงค์และกลยุทธ์

ประเด็นยุทธศาสตร์	เป้าประสงค์	กลยุทธ์
พัฒนาระบบบริหารจัดการ	1. เพื่อให้มหาวิทยาลัยมีศูนย์ข้อมูลและระบบสารสนเทศที่มีประสิทธิภาพและทันสมัย	1. พัฒนาศูนย์ข้อมูลและระบบสารสนเทศที่มีประสิทธิภาพและทันสมัยด้วยนวัตกรรม 2. ส่งเสริม สนับสนุนนักศึกษาและบุคลากรให้เข้าถึงระบบข้อมูลและสารสนเทศอย่างครอบคลุมทุกพื้นที่และอย่างมีประสิทธิภาพด้วยนวัตกรรม 3. พัฒนาระบบข้อมูลและระบบสารสนเทศทางด้านหลักสูตร นักศึกษา ศิษย์เก่า งานวิจัย งานบริการวิชาการ งานทำนุบำรุงศิลปและวัฒนธรรม และโครงการพระราชดำรินักศึกษา บุคลากรและผู้ที่สนใจสามารถเข้าถึงข้อมูลได้อย่างรวดเร็วและมีประสิทธิภาพด้วยนวัตกรรม 4. มีงบประมาณสนับสนุนการพัฒนาระบบฐานข้อมูลและระบบสารสนเทศ และการพัฒนานวัตกรรม 5. พัฒนาระบบเทคโนโลยีสารสนเทศเพื่อการบริการ
	2. เพื่อให้มหาวิทยาลัยมีการสร้างเครือข่ายความร่วมมือกับท้องถิ่นองค์กรภายนอกทั้งภาครัฐและเอกชน	ส่งเสริมและพัฒนาเครือข่ายความร่วมมือในท้องถิ่นตามพันธกิจของมหาวิทยาลัยให้มีประสิทธิภาพ
	3. เพื่อให้การบริหารจัดการมหาวิทยาลัยมีคุณภาพและประสิทธิภาพ มีความสุจริต ยุติธรรม มีความรักความสามัคคี	1. พัฒนาระบบและกลไกในการบริหารจัดการการเงิน การคลัง พัสดุและการบริหารงานบุคคลตามหลักธรรมาภิบาล 2. พัฒนาระบบการกำกับ ดูแล และ ตรวจสอบ 3. พัฒนาระบบและกลไกการบริหารและจัดการความเสี่ยง 4. มีกฎ ระเบียบ ข้อบังคับที่สอดคล้องกับหลักธรรมาภิบาลของมหาวิทยาลัย

ตารางที่ 13 (ต่อ)

ประเด็นยุทธศาสตร์	เป้าประสงค์	กลยุทธ์
	4. เพื่อให้การบริหารงานบุคคลมีคุณภาพและศักยภาพ	<ol style="list-style-type: none"> 1. จัดสวัสดิการเพื่อยกระดับคุณภาพชีวิตของบุคลากร 2. ส่งเสริม สนับสนุนกิจกรรมสภาคณาจารย์ สโมสร ฯลฯ 3. ส่งเสริม สนับสนุนการศึกษาดูงานการฝึกอบรมของบุคลากรทั้งในและต่างประเทศ
	5. เพื่อให้มหาวิทยาลัยมีระบบจัดการวิสาหกิจ และทรัพย์สินของมหาวิทยาลัยที่ก่อให้เกิดรายได้	<ol style="list-style-type: none"> 1. ดำเนินธุรกิจเพื่อหารายได้ให้กับมหาวิทยาลัย 2. จัดการทรัพย์สินของมหาวิทยาลัยให้เกิดรายได้ 3. ส่งเสริมและพัฒนานวัตกรรม การจดลิขสิทธิ์ การจดสิทธิบัตรที่จะนำไปสู่ รายได้ของมหาวิทยาลัย

ประเด็นยุทธศาสตร์ที่ 5 อนุรักษ์ทรัพยากรธรรมชาติและสภาพแวดล้อม

มหาวิทยาลัยราชภัฏร้อยเอ็ดมุ่งเน้น การใช้ทรัพยากรธรรมชาติและสภาพแวดล้อมอย่างฉลาด โดยใช้ให้น้อย เพื่อให้เกิดประโยชน์สูงสุด โดยคำนึงถึงระยะเวลาในการใช้ให้ยาวนาน และก่อให้เกิดผลเสียหายน้อยต่อสภาพแวดล้อมน้อยที่สุด รวมทั้งต้องมีการกระจายการใช้ทรัพยากรธรรมชาติอย่างทั่วถึง โดยทำการพัฒนาภูมิทัศน์และสภาพแวดล้อมให้ร่มรื่น น่าอยู่ น่าเรียน มีบรรยากาศทางวิชาการ สร้างความรัก ความสามัคคี สร้างสุขภาวะที่ดี เพื่อให้นักศึกษาและบุคลากรทุกคนมีความสุข อบอุ่น และปลอดภัย และในปี 2564 ให้ได้รับรางวัล Green University บริการวิชาการเพื่อพัฒนาฟื้นฟูและอนุรักษ์ทรัพยากรธรรมชาติและสภาพแวดล้อมให้แก่ชุมชน และท้องถิ่นโดยดำเนินการให้พื้นที่ของมหาวิทยาลัยเป็นองค์กรแห่งการเรียนรู้



ภาพที่ 12 ประเด็นยุทธศาสตร์ที่ 5 อนุรักษ์ทรัพยากรธรรมชาติและสภาพแวดล้อม

เป้าประสงค์

1. เพื่อให้สถาบันเป็นองค์กรแห่งการเรียนรู้เรื่องอนุรักษ์ทรัพยากรธรรมชาติและสภาพแวดล้อม
2. เพื่อให้สถาบันเป็นแหล่งบริการวิชาการเชิงนวัตกรรมและเทคโนโลยี เพื่อพัฒนาฟื้นฟูและอนุรักษ์ทรัพยากรธรรมชาติและสภาพแวดล้อมให้แก่ชุมชน และท้องถิ่นโดยดำเนินการให้พื้นที่ของมหาวิทยาลัยเป็นองค์กรแห่งการเรียนรู้
3. นักศึกษาและบุคลากรของสถาบันมีจิตอาสาในการอนุรักษ์สภาพแวดล้อม

ตารางที่ 14 ประเด็นยุทธศาสตร์ที่ 5 อนุรักษ์ทรัพยากร ธรรมชาติและสภาพแวดล้อมเป้าประสงค์และกลยุทธ์

ประเด็นยุทธศาสตร์	เป้าประสงค์	กลยุทธ์
อนุรักษ์ทรัพยากร ธรรมชาติและ สภาพแวดล้อม	1. เพื่อให้สถาบันเป็นองค์กร แห่งการเรียนรู้เรื่องอนุรักษ์ ทรัพยากรธรรมชาติและ สภาพแวดล้อม	1. อนุรักษ์และพัฒนาทรัพยากรธรรมชาติและ สภาพแวดล้อมในมหาวิทยาลัย 2. พัฒนาระบบการจัดการสภาพภูมิทัศน์และ สภาพแวดล้อม 3. มีการบริหารและจัดการขยะอย่างเป็นระบบ ลดผลกระทบต่อท้องถิ่นใกล้เคียง
	2. เพื่อให้สถาบันเป็นแหล่งบริการ วิชาการเชิงนวัตกรรมและ เทคโนโลยี เพื่อพัฒนาฟื้นฟูและ อนุรักษ์ทรัพยากรธรรมชาติและ สภาพแวดล้อมให้แก่ชุมชน และ ท้องถิ่นโดยดำเนินการให้พื้นที่ ของมหาวิทยาลัยเป็นองค์กร แห่งการเรียนรู้	1. พัฒนานวัตกรรมเพื่อพัฒนาฟื้นฟูและอนุรักษ์ ทรัพยากรธรรมชาติและสภาพแวดล้อม 2. ส่งเสริมและสนับสนุนเตรียมการเข้าสู่ การจัดอันดับมหาวิทยาลัยสีเขียว (UI Green Metric World University Ranking)
	3. นักศึกษาและบุคลากรของสถาบัน มีจิตอาสาในการอนุรักษ์ สภาพแวดล้อม	1. พัฒนานวัตกรรม เพื่อพัฒนาฟื้นฟูและอนุรักษ์ ทรัพยากรธรรมชาติและสภาพแวดล้อม 2. นักศึกษาและบุคลากรของสถาบัน จิตอาสา อนุรักษ์สภาพแวดล้อม

ส่วนที่ 4

การขับเคลื่อนแผนกลยุทธ์มหาวิทยาลัยราชภัฏร้อยเอ็ด

ปีงบประมาณ 2561 – 2565

สู่การปฏิบัติ

การขับเคลื่อนแผนปฏิบัติราชการสู่การปฏิบัติ คือ การสื่อสาร ถ่ายทอดตัวชี้วัดและค่าเป้าหมาย ไปสู่ระดับหน่วยงานปฏิบัติต่าง ๆ โดยได้กำหนดประเด็นยุทธศาสตร์ เป้าประสงค์และกลยุทธ์ทั้งในระดับกระทรวง ทบวง กรม ไปจนถึงระดับบุคคลที่สามารถปฏิบัติได้จริง และมีความสอดคล้องเชื่อมโยงระหว่างกัน มีประสิทธิผล คุณภาพ ประสิทธิภาพ และการพัฒนาองค์กร

การถ่ายทอดแผนปฏิบัติราชการสู่การปฏิบัติ ได้นำเทคนิควิธีการสมัยใหม่คือ “การบริหารงานที่มุ่งเน้นผลสัมฤทธิ์” เป็นการบูรณาการของการวางแผนเชิงกลยุทธ์ ระบบการงบประมาณ และระบบการวัดผลงาน เข้าด้วยกันอย่างครบวงจร โดยกำหนดวัตถุประสงค์ขององค์กรและเป้าหมายของการปฏิบัติงานอย่างชัดเจนและสามารถวัดผลได้อย่างเป็นรูปธรรม โดยจัดทำผลตัวชี้วัดการดำเนินงานหลัก และเกณฑ์มาตรฐานไว้ล่วงหน้า รวมทั้งการใช้ประโยชน์จากข้อมูลสารสนเทศเกี่ยวกับผลการดำเนินงานในการปรับปรุงประสิทธิภาพ คุณภาพและประสิทธิภาพในการดำเนินงาน

4.1 กระบวนการในการจัดการเชิงยุทธศาสตร์

การบริหารจัดการเชิงกลยุทธ์ประกอบด้วยขั้นตอนต่าง ๆ ดังต่อไปนี้

1. การวางแผนยุทธศาสตร์ โดยมีกระบวนการ คือ

1.1 การวิเคราะห์ SWOT Analysis คือ การวิเคราะห์สภาพแวดล้อมภายใน ได้แก่การวิเคราะห์หาจุดแข็ง(Strengths) และจุดอ่อน(Weaknesses) ใน 7 ด้าน ได้แก่ ด้านยุทธศาสตร์ ด้านโครงสร้างองค์การ ด้านระบบองค์การ ด้านทักษะของบุคลากร ด้านคุณค่าร่วมในองค์การด้านรูปแบบการนำองค์การ ส่วนการวิเคราะห์สภาพแวดล้อมภายนอก ได้แก่ การวิเคราะห์หาข้อมูลเกี่ยวกับปัจจัยที่เป็นโอกาส (Opportunities) และปัจจัยที่เป็นอุปสรรค (Threats) ต่อการบรรลุวิสัยทัศน์ขององค์กรใน 6 ด้าน ได้แก่ ด้านผู้รับบริการ ด้านการเมือง ด้านเศรษฐกิจ ด้านสภาพแวดล้อม ด้านสังคมและวัฒนธรรมด้านเทคโนโลยี

1.2 การประเมินสถานภาพขององค์กร (Organization Positioning) โดยการนำผลการวิเคราะห์สภาพภายนอก และภายในองค์กรด้านจุดแข็ง จุดอ่อน โอกาส และอุปสรรคมาประเมินสถานภาพขององค์กรต่อไป

1.3 การกำหนดหรือทบทวนวิสัยทัศน์และภารกิจขององค์กรเพื่อกำหนดให้แน่ชัดว่าองค์กรดำเนินการในลักษณะใด มีวัตถุประสงค์องค์กรคืออะไร และเป้าหมายขององค์กรคือด้านใดบ้าง มีปรัชญาในการดำเนินการเช่นใด

1.4 มีการจัดทำแผนกลยุทธ์ที่สอดคล้องกับนโยบายของสภาสถาบัน โดยการมีส่วนร่วมของบุคลากรในสถาบัน และได้รับความเห็นชอบจากสภาสถาบัน โดยเป็นแผนที่เชื่อมโยงกับปรัชญาหรือปณิธานและพระราชบัญญัติสถาบัน ตลอดจนสอดคล้องกับจุดเน้นของกลุ่มสถาบัน ยุทธศาสตร์ชาติระยะ 20 ปี(พ.ศ. 2560 – 2579) แผนพัฒนาเศรษฐกิจและสังคมแห่งชาติ ฉบับที่ 12 (พ.ศ. 2560 – 2564) นโยบายกระทรวงศึกษาธิการ

แผนการศึกษาแห่งชาติ (พ.ศ. 2560 – 2579) แผนอุดมศึกษาระยะยาว 15 ปี ฉบับที่ 3 (พ.ศ. 2560 – 2574)
แผนมหาวิทยาลัยราชภัฏเพื่อการพัฒนาท้องถิ่นระยะ 20 ปี (พ.ศ. 2560 – 2579)

1.5 มีตัวชี้วัดของแผนกลยุทธ์ แผนปฏิบัติการประจำปี และค่าเป้าหมายของแต่ละตัวชี้วัด เพื่อวัดความสำเร็จของการดำเนินงานตามแผนกลยุทธ์และแผนปฏิบัติการประจำปี

1.6 มีการถ่ายทอดแผนกลยุทธ์ระดับสถาบันไปสู่ทุกหน่วยงานภายใน

1.7 มีกระบวนการแปลงแผนกลยุทธ์เป็นแผนปฏิบัติการประจำปีครบ 4 พันธกิจ คือ ด้านการเรียนการสอน การวิจัย การบริการทางวิชาการ และการทำนุบำรุงศิลปะและวัฒนธรรม

1.8 มีการดำเนินงานตามแผนปฏิบัติการประจำปีครบ 4 พันธกิจ

1.9 มีการติดตามผลการดำเนินงานตามตัวบ่งชี้ของแผนปฏิบัติการประจำปี อย่างน้อยปีละ 2 ครั้ง และรายงานผลต่อผู้บริหารและสภาสถาบันเพื่อพิจารณา

1.10 มีการประเมินผลการดำเนินงานตามตัวชี้วัดของแผนกลยุทธ์ อย่างน้อยปีละ 1 ครั้งและ รายงานผลต่อผู้บริหารและสภาสถาบันเพื่อพิจารณา

1.11 มีการนำผลการพิจารณา ข้อคิดเห็น และข้อเสนอแนะของสภาสถาบันไปปรับปรุง แผนกลยุทธ์และแผนปฏิบัติการประจำปี

2. การนำยุทธศาสตร์ไปสู่การปฏิบัติ โดยมีกระบวนการ คือ

2.1 การกำหนดวัตถุประสงค์ของการดำเนินงานและการกำหนดเป้าหมายขององค์กร

2.2 การวางแผนปฏิบัติราชการประจำปีที่ระบุกิจกรรมต่าง ๆ ที่จะต้องดำเนินการ โดยจะต้อง สอดคล้องกับยุทธศาสตร์ เป้าประสงค์และตัวชี้วัด

ผู้บริหารมีวิสัยทัศน์กำหนดทิศทางการดำเนินงานและสามารถถ่ายทอดไปยังบุคลากรทุกระดับมีความสามารถในการวางแผนกลยุทธ์มีการนำข้อมูลสารสนเทศเป็นฐานในการปฏิบัติงานและพัฒนาสถาบันประกอบด้วย

1. ผู้บริหารและสภาสถาบันมีส่วนร่วมกันในการกำหนดนโยบายและจัดทำวิสัยทัศน์พันธกิจ แผนกลยุทธ์และนำสู่การปฏิบัติที่เป็นระบบชัดเจนโดยมีการกำหนดตัวบ่งชี้คุณภาพ (KPI) ของงานที่ปฏิบัติ ที่ควรมีการพิจารณาจาก 1) มิติการพัฒนาองค์กรเช่นการส่งเสริมให้อาจารย์บุคลากรมีโอกาสศึกษาเรียนรู้พัฒนาตนเองอย่างต่อเนื่องการพัฒนาระบบสารสนเทศเพื่อการเรียนรู้ 2) มิติการพัฒนาหรือการปรับปรุงกระบวนการหลักของสถาบันเช่นการพัฒนาหลักสูตรการปรับปรุงกระบวนการเรียนรู้ของนักศึกษาทิศทาง การส่งเสริมการวิจัย การบริการวิชาการและสังคมการทำนุบำรุงศิลปะและวัฒนธรรม 3) มิติผู้รับบริการหรือ ผู้มีส่วนได้ส่วนเสีย เช่น ความพึงพอใจของผู้ใช้บัณฑิตโดยคำนึงถึงความคุ้มค่าของการใช้จ่ายเงินงบประมาณและให้สอดคล้องกับ เป้าประสงค์ตามประเด็นยุทธศาสตร์หรือวัตถุประสงค์เชิงกลยุทธ์ของสถาบันอย่างเหมาะสมโดยพิจารณาจาก ความคุ้มค่าของการจัดเก็บข้อมูลและการรายงานข้อมูลกับประโยชน์ที่จะได้รับ

2. ผู้บริหารสร้างระบบและกลไกการถ่ายทอดนโยบายวิสัยทัศน์และแผนกลยุทธ์ให้หน่วยงาน และบุคลากรทุกระดับทราบและมีความเข้าใจร่วมกัน

3. ควรจัดทำระบบฐานข้อมูลของสถาบันให้ทันสมัยนำมาใช้ในการติดตามผลการบริหาร
สารสนเทศการรายงานผลการดำเนินงานตามตัวบ่งชี้คุณภาพ (KPI) ที่กำหนดไว้ในแผนกลยุทธ์อย่างน้อยปีละ
2 ครั้งและนำข้อมูลที่ได้มาใช้ในการตัดสินใจปรับแผนกลยุทธ์ได้อย่างทันการ

3. การควบคุมและประเมินผลเชิงยุทธศาสตร์ โดยมีกระบวนการ คือ

3.1 การติดตามตรวจสอบผลการดำเนินงานตามแผนกลยุทธ์

3.2 การติดตามสถานการณ์และเงื่อนไขต่างๆ ที่อาจเปลี่ยนแปลงไปซึ่งอาจทำให้ต้องมีการปรับ
แผนกลยุทธ์

4.2 การนำยุทธศาสตร์สู่การปฏิบัติ

ในการแปลงยุทธศาสตร์ไปสู่การปฏิบัตินั้น ต้องอาศัยแผนปฏิบัติราชการเป็นเครื่องมือสำหรับใช้เป็น
แนวทางปฏิบัติงานสำหรับส่วนงานต่าง ๆ ให้เป็นไปในทิศทางเดียวกัน โดยมีขั้นตอนต่าง ๆ ดังต่อไปนี้

การถ่ายทอดแผนกลยุทธ์ไปสู่คณะ/หน่วยงานต่าง ๆ ของมหาวิทยาลัยราชภัฏร้อยเอ็ด โดยการจัดประชุม
วิพากษ์แผนปฏิบัติราชการ ชี้แจง ทำความเข้าใจ และความชัดเจนในแต่ละประเด็นร่วมกัน เพื่อร่วมกำหนด
ค่าเป้าหมาย แผนการดำเนินงานและการกำกับผลการปฏิบัติงานต่อไปสนับสนุนให้คณะ/หน่วยงาน
ต่าง ๆ ชี้แจง ทำความเข้าใจและความชัดเจนในแต่ละประเด็นที่หน่วยงานตัวเองรับผิดชอบสู่ระดับหน่วยงานย่อย
และบุคลากรในสังกัดในรูปแบบต่าง ๆ เช่น ประชุม อบรม สัมมนา เป็นต้น

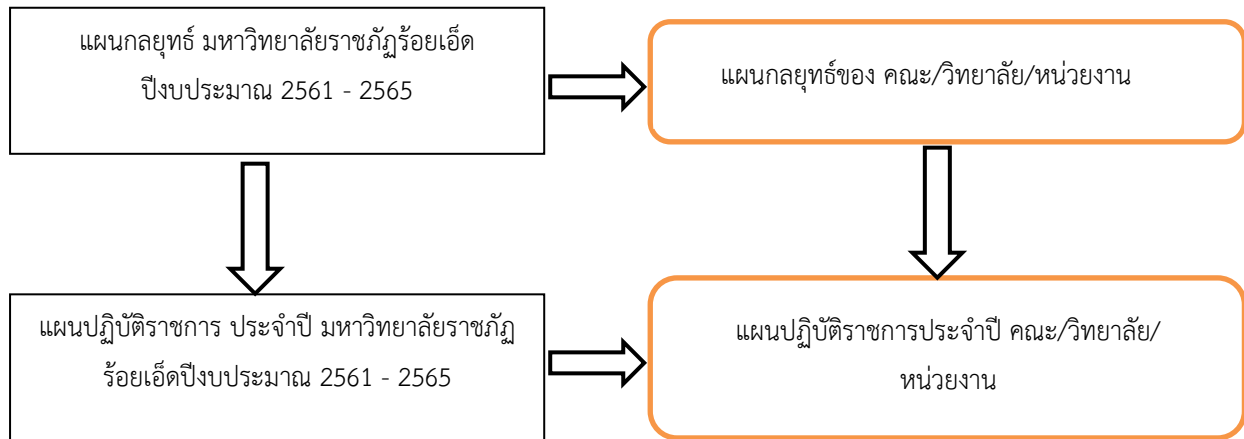
พิจารณาสนับสนุนเพื่อให้โครงการที่กำหนดไว้สามารถดำเนินงานไปได้และบรรลุวัตถุประสงค์
เกิดประสิทธิผล คุณภาพ และประสิทธิภาพในการดำเนินงาน ทั้งนี้มหาวิทยาลัยและหน่วยงานต่างๆ ต้องให้
การสนับสนุนในการจัดโครงสร้าง ระบบการดำเนินงาน งบประมาณ สิ่งอำนวยความสะดวกต่าง ๆ และบุคลากร
ในการรับผิดชอบการดำเนินงานตามโครงการต่าง ๆ ให้ชัดเจน

การที่แผนปฏิบัติราชการจะบรรลุวัตถุประสงค์ที่ตั้งไว้นั้น มหาวิทยาลัยจะต้องสร้างความร่วมมือ
ของอาจารย์ เจ้าหน้าที่ บุคลากรต่าง ๆ ให้เป็นน้ำหนึ่งใจเดียวกันในการปฏิบัติงาน โดยการพัฒนาศักยภาพและ
ภาวะผู้นำของผู้บริหารระดับต่าง ๆ การมีส่วนร่วม และการทำงานเป็นทีม การสร้างความผูกพันและการยอมรับ
ซึ่งกันและกัน ให้กับบุคลากรในมหาวิทยาลัย รวมทั้งการสร้างสิ่งจูงใจในการทำงาน มหาวิทยาลัยจะต้องมีระบบ
การสื่อสารที่ดี ทัวถึงและต่อเนื่องแก่สาธารณะ และบุคลากรในทุกระดับ ตลอดจนภาคส่วนต่าง ๆ ที่เกี่ยวข้องทราบ

การถ่ายทอดแผนปฏิบัติราชการสู่การปฏิบัติในระดับคณะ/หน่วยงานโดยมหาวิทยาลัยได้จัดให้มี
การจัดทำแผนปฏิบัติราชการของคณะ/หน่วยงานที่สอดคล้องกับแผนปฏิบัติราชการของมหาวิทยาลัยซึ่งคณะ/
หน่วยงานต่างๆ จะต้องกำหนดแผนงาน โครงการ กิจกรรม ผลผลิต ผลลัพธ์ ระยะเวลา งบประมาณและ
ผู้รับผิดชอบ ในพันธกิจหลัก คือ การผลิตบัณฑิต การบริการวิชาการ การทำนุศิลปวัฒนธรรมและผลงานวิจัย
เพื่อสร้างองค์ความรู้รวมทั้งด้านบุคลากร ครุภัณฑ์และสิ่งก่อสร้าง ซึ่งทั้งหมดนี้จะต้องสอดคล้องกับยุทธศาสตร์

5 ยุทธศาสตร์ 20 เป้าประสงค์และ 48 กลยุทธ์ของมหาวิทยาลัย

การประเมินผลการปฏิบัติงาน/โครงการและความสำเร็จของมหาวิทยาลัย โดยดำเนินการเปรียบเทียบผลการปฏิบัติงานที่ได้จริงกับเป้าหมายที่กำหนดไว้ทั้งในรูปของผลผลิต (Output) และผลลัพธ์ (Outcome) ภายใต้การบูรณาการระบบการประเมินผลการปฏิบัติราชการตามคำรับรองการปฏิบัติราชการของ ก.พ.ร.,สมศ. และหน่วยงานกลางต่าง ๆ ให้เป็นเอกภาพ ดังแผนภาพ (Flow Chart) ดังต่อไปนี้



จากแผนกลยุทธ์ของมหาวิทยาลัยฯ นำไปสู่การปฏิบัติของแต่ละหน่วยงาน ซึ่งเป็นหัวใจหลักในการพัฒนามหาวิทยาลัยฯ ตลอดระยะเวลา 5 ปี งบประมาณ พ.ศ. 2561 – 2565 จะมีแผนกลยุทธ์ตามพันธกิจของมหาวิทยาลัยฯ ดังนี้

1. แผนกลยุทธ์พัฒนานาบุคลากร
2. แผนกลยุทธ์การวิจัย
3. แผนกลยุทธ์การบริการทางวิชาการแก่สังคม
4. แผนกลยุทธ์ทำนุบำรุงศิลปวัฒนธรรม
5. แผนกลยุทธ์การบริหารการเงิน
6. แผนกลยุทธ์พัฒนานวัตกรรมและเทคโนโลยีสารสนเทศ

จากแผนกลยุทธ์สู่การปฏิบัติแต่ละปี จึงประกอบด้วยแผนปฏิบัติการประจำปี ดังนี้

1. แผนปฏิบัติการประจำปี ของมหาวิทยาลัยฯ
2. แผนปฏิบัติการประจำปี ของแต่ละคณะ/หน่วยงาน
3. แผนพัฒนานาบุคลากรประจำปี
4. แผนปฏิบัติการประจำปี ด้านการวิจัย
5. แผนปฏิบัติการประจำปี การบริการวิชาการแก่สังคม
6. แผนปฏิบัติการประจำปี ทำนุบำรุงศิลปวัฒนธรรม
7. แผนปฏิบัติการประจำปี การบริหารการเงิน
8. แผนปฏิบัติการประจำปี พัฒนาเทคโนโลยีสารสนเทศ
9. แผนบริหารความเสี่ยง ประจำปีงบประมาณ
10. แผนปฏิบัติการประจำปี การจัดการความรู้

ประเด็นยุทธศาสตร์ เป้าประสงค์ กลยุทธ์ ตัวชี้วัด เป้าหมาย

ประเด็นยุทธศาสตร์ที่ 1 พัฒนาท้องถิ่น

เป้าประสงค์ที่ 1 ผลิตบัณฑิตด้านสังคมศาสตร์ วิทยาศาสตร์และเทคโนโลยี วิทยาศาสตร์สุขภาพให้มี
ความรู้ ความสามารถตามมาตรฐาน เพื่อตอบสนองความต้องการของท้องถิ่น

กลยุทธ์ 1. เปิดหลักสูตรที่เป็นไปตามความต้องการของท้องถิ่นและตลาดแรงงาน

2. จัดการศึกษาด้วยกระบวนการเรียนการสอนที่หลากหลายและทันสมัย

3. จัดกิจกรรมพัฒนานักศึกษาตามอัตลักษณ์บัณฑิตที่พึงประสงค์และกิจกรรมกีฬาส่งเสริมสุขภาพ กิจกรรมบำเพ็ญประโยชน์หรือรักษาสีแกวเดิ้ล้อม กิจกรรมเสริมสร้าง คุณธรรมและจริยธรรม กิจกรรมส่งเสริมศิลปะและวัฒนธรรม

ตัวชี้วัด	เป้าหมาย					หน่วยงานที่รับผิดชอบ
	2561	2562	2563	2564	2565	
1. ร้อยละของบัณฑิตระดับปริญญาตรีที่ทำงานทำหรือประกอบอาชีพอิสระภายในระยะเวลา 1 ปี	80	85	90	90	90	1. คณะศิลปศาสตร์และวิทยาศาสตร์ 2. คณะครุศาสตร์ 3. คณะบริหารธุรกิจและการบัญชี
2. ร้อยละของระดับความพึงพอใจต่อบัณฑิตของผู้ใช้บัณฑิต	80	80	90	90	90	4. คณะนิติรัฐศาสตร์ 5. คณะเทคโนโลยีสารสนเทศ 6. คณะพยาบาลศาสตร์
3. จำนวนหลักสูตรที่มีการจัดการเรียนการสอนแบบสหกิจศึกษา	1	2	3	4	4	7. บัณฑิตวิทยาลัย
4. นักศึกษาที่เข้าร่วมโครงการได้รับความรู้จากกิจกรรมโดยวัดจากแบบทดสอบไม่ต่ำกว่า	80	80	85	85	90	8. สำนักวิชาการและประมวลผล 9. สำนักกิจการนักศึกษา

เป้าประสงค์ที่ 2 วิจัยเพื่อการพัฒนาท้องถิ่น

กลยุทธ์ 1. สร้างและพัฒนานักวิจัยอย่างต่อเนื่อง

2. ส่งเสริม สนับสนุนการวิจัยแบบบูรณาการเพื่อพัฒนาท้องถิ่น

ตัวชี้วัด	เป้าหมาย					หน่วยงานที่รับผิดชอบ
	2561	2562	2563	2564	2565	
1. จำนวนอาจารย์ที่เข้ารับการอบรมพัฒนานักวิจัยต่อจำนวนอาจารย์ทั้งหมดของแต่ละคณะอย่างน้อย (ร้อยละ)	5	5	6	6	7	1. คณะศิลปศาสตร์และวิทยาศาสตร์ 2. คณะครุศาสตร์ 3. คณะบริหารธุรกิจและการบัญชี
2. จำนวนของผลงานวิจัยหรืองานสร้างสรรค์ที่นำมาใช้ประโยชน์แก่ท้องถิ่น อย่างน้อยปีละ (เรื่อง)	5	5	6	6	7	4. คณะนิติรัฐศาสตร์ 5. คณะเทคโนโลยีสารสนเทศ 6. คณะพยาบาลศาสตร์ 7. สถาบันวิจัยและพัฒนา

เป้าประสงค์ที่ 3 บริการวิชาการด้านการส่งเสริมคุณภาพชีวิตของประชาชนในท้องถิ่น

กลยุทธ์ 1. ส่งเสริมและสนับสนุนการให้บริการวิชาการแก่ท้องถิ่นเพื่อสร้างความเข้มแข็งให้ชุมชน

2. พัฒนาระบบและกลไกการบริการวิชาการแก่ท้องถิ่นให้มีประสิทธิภาพ

ตัวชี้วัด	เป้าหมาย					หน่วยงานที่รับผิดชอบ
	2561	2562	2563	2564	2565	
1. ร้อยละผู้รับบริการนำความรู้ไปใช้ประโยชน์	80	80	80	80	80	1. คณะศิลปศาสตร์และวิทยาศาสตร์
2. ร้อยละความพึงพอใจของผู้เข้ารับบริการตามโครงการบริการวิชาการแก่สังคม	80	80	80	80	80	2. คณะครุศาสตร์ 3. คณะบริหารธุรกิจและการบัญชี
3. จำนวนกิจกรรมด้านการบริการวิชาการที่จัดขึ้น	7	7	8	8	9	4. คณะนิติรัฐศาสตร์ 5. คณะเทคโนโลยีสารสนเทศ
4. จำนวนกิจกรรมด้านการบริการวิชาการที่มีการบูรณาการกับการเรียนการสอนและการวิจัย	7	7	8	8	9	6. คณะพยาบาลศาสตร์ 7. บัณฑิตวิทยาลัย 8. สถาบันวิจัยและพัฒนา
5. ผลการประเมินคุณภาพด้านบริการวิชาการจากหน่วยงานภายนอก	5	5	5	5	5	

เป้าประสงค์ที่ 4 ทำนุบำรุงศาสนา ศิลปวัฒนธรรมท้องถิ่นและของชาติ

กลยุทธ์ 1. สร้างองค์ความรู้ เผยแพร่ แลกเปลี่ยนศิลปวัฒนธรรมโดยบูรณาการ การเรียน การสอนและพัฒนาท้องถิ่น

2. จัดกิจกรรมสืบสานศาสนา ศิลปวัฒนธรรมโดยบูรณาการ การเรียน การสอนและพัฒนาท้องถิ่น

ตัวชี้วัด	เป้าหมาย					หน่วยงานที่รับผิดชอบ
	2561	2562	2563	2564	2565	
1. นักศึกษาได้รับความรู้จากกิจกรรมส่งเสริมศิลปวัฒนธรรม	80	85	90	95	100	1. คณะศิลปศาสตร์และวิทยาศาสตร์ 2. คณะครุศาสตร์
2. จำนวนองค์ความรู้ที่เผยแพร่ผ่านฐานความรู้ศิลปวัฒนธรรมท้องถิ่น	13	16	19	22	25	3. คณะบริหารธุรกิจและการบัญชี 4. คณะนิติรัฐศาสตร์ 5. คณะเทคโนโลยีสารสนเทศ 6. คณะพยาบาลศาสตร์ 7. สำนักกิจการนักศึกษา ศูนย์ศิลปวัฒนธรรม

ประเด็นยุทธศาสตร์ที่ 2 ผลิตและพัฒนาครู

เป้าประสงค์ที่ 1 บัณฑิตครูมีคุณภาพตามมาตรฐานวิชาชีพของคุรุสภา

กลยุทธ์ 1. พัฒนาและปรับปรุงหลักสูตร ครุศาสตร์ให้ได้รับการรับรองจากคุรุสภา สอดคล้อง กับความต้องการของท้องถิ่นและนโยบายการผลิตครูของประเทศ

2. พัฒนาระบบและกลไกที่เอื้อต่อการผลิตบัณฑิตครูที่มีคุณภาพและเป็นไปตามมาตรฐานวิชาชีพ

ตัวชี้วัด	เป้าหมาย					หน่วยงานที่รับผิดชอบ
	2561	2562	2563	2564	2565	
1. ร้อยละความพึงพอใจของผู้ใช้บัณฑิตครู	80	80	90	90	90	คณะครุศาสตร์
2. ร้อยละของบัณฑิตครูที่ทำงานทำภายใน 1 ปี	70	75	80	85	85	
3. จำนวนผลงานทางวิชาการที่เกี่ยวข้องกับศาสตร์ทางการศึกษาสาขาวิชาชีพครูที่ได้รับการตีพิมพ์และเผยแพร่	10	15	20	25	30	
4. จำนวนหลักสูตรที่ได้รับการรับรองจากสถาบันวิชาชีพต่อหลักสูตรทางด้านครุศาสตร์ทั้งหมด	13	13	13	13	13	
5. ร้อยละของอาจารย์ที่ได้รับการพัฒนา	100	100	100	100	100	

เป้าประสงค์ที่ 2 ครูและบุคลากรทางการศึกษามีคุณภาพมาตรฐานวิชาชีพ

กลยุทธ์ 1. แสวงหาและพัฒนาอาจารย์ต้นแบบ ในการสอนและการผลิตนวัตกรรม (ครูของครู) ให้มีความเข้มแข็งทางวิชาการ

2. พัฒนาความร่วมมือกับเครือข่ายโรงเรียน ชุมชน ท้องถิ่น ศิษย์เก่า หน่วยงานภาครัฐและเอกชน ให้มีส่วนร่วมในการพัฒนาครูและบุคลากรทางการศึกษา

3. พัฒนาโรงเรียนสาธิต มหาวิทยาลัยราชภัฏร้อยเอ็ด ให้เป็นต้นแบบการพัฒนาครูและบุคลากรทางการศึกษาในท้องถิ่น

ตัวชี้วัด	เป้าหมาย					หน่วยงานที่รับผิดชอบ
	2561	2562	2563	2564	2565	
1. ร้อยละของครูและบุคลากรทางการศึกษาที่มีความรู้เพิ่มขึ้น	80	80	80	80	80	คณะครุศาสตร์
2. ร้อยละความพึงพอใจในทักษะด้านวิชาชีพครูของผู้บังคับบัญชาหรือหัวหน้างานที่มีต่อครูและบุคลากรทางการศึกษาที่เข้ารับการอบรม	80	80	80	80	80	
3. จำนวนเครือข่ายโรงเรียนชุมชนท้องถิ่น ศิษย์เก่า หน่วยงานภาครัฐและเอกชนที่ร่วมโครงการพัฒนาครูและบุคลากรทางการศึกษา	300	300	300	300	300	
4. จำนวนหลักสูตรเพื่อสร้างต้นแบบการพัฒนาครูและบุคลากรทางการศึกษา	13	13	13	13	13	

เป้าประสงค์ที่ 3 มหาวิทยาลัยเป็นต้นแบบในการผลิตพัฒนาครู และบุคลากรทางการศึกษา
กลยุทธ์ 1. วิจัย พัฒนาและเผยแพร่ รูปแบบการผลิตครูและบุคลากรทางการศึกษาด້วยนวัตกรรม

ตัวชี้วัด	เป้าหมาย					หน่วยงานที่รับผิดชอบ
	2561	2562	2563	2564	2565	
1. จำนวนหน่วยงาน/องค์กร ที่มาศึกษาดูงาน	3	3	3	4	5	คณะครุศาสตร์
2. ระดับความสำเร็จของการเสริมสร้างความเข้มแข็งของวิชาชีพครู และประสิทธิผลของการพัฒนาครูและบุคลากรทางการศึกษา	3	3	3	4	5	

ประเด็นยุทธศาสตร์ที่ 3 ยกระดับคุณภาพการศึกษา

เป้าประสงค์ที่ 1 บัณฑิตมีคุณลักษณะตามมาตรฐานชาติและสากล

- กลยุทธ์ 1. เพิ่มระดับความสามารถทางด้านภาษาอังกฤษเฉลี่ยของผู้สำเร็จการศึกษาระดับปริญญาตรี
- ส่งเสริมให้ผู้เรียนทุกระดับมีพฤติกรรมที่แสดงออกถึงการมีจิตอาสา ความมีคุณธรรม จริยธรรม
 - ส่งเสริมการเรียนรู้ของนักศึกษาให้มีทักษะชีวิต ทักษะวิชาชีพ และทักษะวิชาการด้วยนวัตกรรม
 - พัฒนาหลักสูตรนานาชาติ

ตัวชี้วัด	เป้าหมาย					หน่วยงานที่รับผิดชอบ
	2561	2562	2563	2564	2565	
1. ระดับความสามารถโดยเฉลี่ยของผู้เรียนที่ผ่านการทดสอบตามมาตรฐานความสามารถทางภาษาอังกฤษ CEFR	A1	A1	A1	A2	A2	1. คณะศิลปศาสตร์และวิทยาศาสตร์ 2. คณะครุศาสตร์ 3. คณะบริหารธุรกิจและการบัญชี
2. ร้อยละนักศึกษาที่เข้าร่วมกิจกรรมสาธารณะช่วยเหลือสังคมมีองค์ความรู้ไม่ต่ำกว่า	80	85	90	95	95	4. คณะนิติรัฐศาสตร์ 5. คณะเทคโนโลยีสารสนเทศ
3. ร้อยละนักศึกษาที่เข้าร่วมกิจกรรมตามโครงการศาสตร์พระราชามีความรู้ไม่ต่ำกว่า	80	85	90	95	95	6. คณะพยาบาลศาสตร์ 7. ศูนย์ภาษา
4. ร้อยละนักศึกษาที่เข้าร่วมกิจกรรมตามอัตลักษณ์บัณฑิต	80	85	90	95	95	8. สำนักกิจการนักศึกษา
5. ร้อยละผู้สำเร็จการศึกษาระดับอุดมศึกษามีสมรรถนะเป็นที่พอใจของสถานประกอบการเพิ่มขึ้น	80	85	90	95	100	
6. รางวัลความสามารถพิเศษระดับชาติ	-	1	1	1	1	
7. จำนวนหลักสูตรนานาชาติที่ได้รับการพัฒนา	-	-	1	1	1	

เป้าประสงค์ที่ 2 อาจารย์และบุคลากรได้รับการพัฒนาเพื่อความก้าวหน้าในวิชาชีพ

กลยุทธ์ พัฒนาอาจารย์และบุคลากรสายสนับสนุนให้มีตำแหน่งทางวิชาการและคุณวุฒิสูงขึ้น

ตัวชี้วัด	เป้าหมาย					หน่วยงานที่รับผิดชอบ
	2561	2562	2563	2564	2565	
1. ร้อยละของอาจารย์ที่มีตำแหน่งทางวิชาการ	60	65	70	75	80	1. คณะศิลปศาสตร์และวิทยาศาสตร์
2. ร้อยละของอาจารย์ที่มีคุณวุฒิปริญญาเอก	40	45	50	55	60	2. คณะครุศาสตร์
3. ร้อยละของบุคลากรสายสนับสนุนที่มีคู่มือปฏิบัติงานและงานวิจัยเพื่อขอกำหนดตำแหน่งที่สูงขึ้น	10	15	20	25	30	3. คณะบริหารธุรกิจและการบัญชี 4. คณะนิติรัฐศาสตร์ 5. คณะเทคโนโลยีสารสนเทศ 6. คณะพยาบาลศาสตร์ 7. บัณฑิตวิทยาลัย 8. สำนักงานอธิการบดี 9. สำนักวิชาการและประมวลผล 10. สถาบันวิจัยและพัฒนา 11. สำนักกิจการนักศึกษา 12. สถาบันจัดการความรู้

เป้าประสงค์ที่ 3 หลักสูตรได้รับมาตรฐานคุณวุฒิวิชาชีพตามเกณฑ์มาตรฐานระดับชาติและมาตรฐานสากล

กลยุทธ์ พัฒนาระบบและกลไกการประกันคุณภาพการศึกษาให้ได้รับผลการประเมินในระดับดีมาก

ตัวชี้วัด	เป้าหมาย					หน่วยงานที่รับผิดชอบ
	2561	2562	2563	2564	2565	
1. ร้อยละของหลักสูตรที่มีคุณภาพตามเกณฑ์ประกันคุณภาพเพิ่มขึ้น	80	85	90	95	100	1. คณะศิลปศาสตร์และวิทยาศาสตร์ 2. คณะครุศาสตร์ 3. คณะบริหารธุรกิจและการบัญชี 4. คณะนิติรัฐศาสตร์ 5. คณะเทคโนโลยีสารสนเทศ 6. คณะพยาบาลศาสตร์ 7. ฝ่ายประกันคุณภาพ

เป้าประสงค์ที่ 4 แหล่งเรียนรู้มีความเหมาะสมและเพียงพอต่อการจัดการศึกษาทุกหลักสูตร
กลยุทธ์ พัฒนาสิ่งสนับสนุนการเรียนรู้ให้เพียงพอต่อการจัดการศึกษา

ตัวชี้วัด	เป้าหมาย					หน่วยงานที่รับผิดชอบ
	2561	2562	2563	2564	2565	
1. ร้อยละความพึงพอใจของอาจารย์และนักศึกษาต่อสิ่งสนับสนุนการเรียนรู้	80	80	80	80	80	1. คณะศิลปศาสตร์และวิทยาศาสตร์ 2. คณะครุศาสตร์ 3. คณะบริหารธุรกิจและการบัญชี 4. คณะนิติรัฐศาสตร์ 5. คณะเทคโนโลยีสารสนเทศ 6. คณะพยาบาลศาสตร์ 7. บัณฑิตวิทยาลัย 8. สำนักวิชาการและประมวลผล

เป้าประสงค์ที่ 5 สนับสนุนการวิจัยและงานสร้างสรรค์ เพื่อสร้างองค์ความรู้ใหม่ที่เหมาะสมต่อการพัฒนาท้องถิ่น
 สังคมและนำมาซึ่งชื่อเสียงและสร้างมูลค่าเพิ่มให้กับสถาบัน

- กลยุทธ์** 1. สร้างแรงจูงใจในการตีพิมพ์เผยแพร่ผลงานวิจัยหรืองานสร้างสรรค์ และนำผลงานวิจัยหรืองานสร้างสรรค์ไปใช้ประโยชน์
2. ส่งเสริม สนับสนุนการวิจัยหรืองานสร้างสรรค์เพื่อพัฒนาการเรียนการสอนให้มีคุณภาพ

ตัวชี้วัด	เป้าหมาย					หน่วยงานที่รับผิดชอบ
	2561	2562	2563	2564	2565	
1. ผลงานวิจัยหรืองานสร้างสรรค์ที่นำไปใช้ประโยชน์ด้านการเรียนการสอน ด้านนโยบาย ด้านพัฒนาชุมชนและท้องถิ่นอย่างน้อยปีละ (เรื่อง)	6	6	8	10	10	1. คณะศิลปศาสตร์และวิทยาศาสตร์ 2. คณะครุศาสตร์ 3. คณะบริหารธุรกิจและการบัญชี 4. คณะนิติรัฐศาสตร์
2. จำนวนบทความของอาจารย์ที่ได้รับการอ้างอิงในฐานข้อมูลตามประกาศ เพิ่มขึ้นปีละ (เรื่อง)	5	5	5	5	5	5. คณะเทคโนโลยีสารสนเทศ 6. คณะพยาบาลศาสตร์ 7. สถาบันวิจัยและพัฒนา
3. จำนวนผลงานวิจัยหรืองานสร้างสรรค์ของอาจารย์ที่ใช้ในการบูรณาการเรียนการสอนอย่างน้อยปีละ (เรื่อง)	6	6	8	10	10	8. บัณฑิตวิทยาลัย
4. จำนวนงานวิจัยหรืองานสร้างสรรค์ในสาขาวิชาอย่างน้อยหลักสูตรละ (เรื่อง)	1	1	1	1	1	
5. จำนวนบทความวิจัยหรืองานสร้างสรรค์ในสาขาวิชาที่ได้รับการตีพิมพ์ ในฐานข้อมูลที่ยอมรับของ สกอ. ต่อหลักสูตรอย่างน้อยปีละ (เรื่อง)	1	1	1	1	1	

ประเด็นยุทธศาสตร์ที่ 4 พัฒนาระบบบริหารจัดการ

เป้าประสงค์ที่ 1 เพื่อให้มหาวิทยาลัยมีศูนย์ข้อมูลและระบบสารสนเทศที่มีประสิทธิภาพและทันสมัย

- กลยุทธ์** 1. พัฒนาศูนย์ข้อมูลและระบบสารสนเทศที่มีประสิทธิภาพและทันสมัยด้วยนวัตกรรม
2. ส่งเสริม สนับสนุนนักศึกษาและบุคลากรให้เข้าถึงระบบข้อมูลและสารสนเทศอย่างครอบคลุมทุกพื้นที่และอย่างมีประสิทธิภาพด้วยนวัตกรรม
 3. พัฒนาระบบข้อมูลและระบบสารสนเทศทางด้านหลักสูตร นักศึกษา ศิษย์เก่า งานวิจัย งานบริการวิชาการ งานทำนุบำรุงศิลปะและวัฒนธรรม และโครงการพระราชดำรินักศึกษา บุคลากรและผู้ที่เกี่ยวข้องสามารถเข้าถึงข้อมูลได้อย่างรวดเร็วและมีประสิทธิภาพด้วยนวัตกรรม
 4. มีงบประมาณสนับสนุนการพัฒนาระบบฐานข้อมูลและระบบสารสนเทศและพัฒนานวัตกรรม
 5. พัฒนาระบบเทคโนโลยีสารสนเทศเพื่อการบริการ

ตัวชี้วัด	เป้าหมาย					หน่วยงานที่รับผิดชอบ
	2561	2562	2563	2564	2565	
1. มหาวิทยาลัยมีอินเทอร์เน็ตความเร็วสูงและมีคุณภาพถึงระดับคณะและหน่วยงาน	ดี	ดีมาก	ดีมาก	ดีมาก	ดีมาก	1. สำนักวิชาการและประมวลผล 2. ศูนย์คอมพิวเตอร์
2. จำนวนฐานข้อมูลรายบุคคลด้านการศึกษาที่เป็นปัจจุบันสามารถเชื่อมโยงและใช้ข้อมูลระหว่างหน่วยงานได้อย่างมีประสิทธิภาพเพิ่มขึ้น	5	6	7	8	9	3. ฝ่ายนวัตกรรมและสื่อ 4. ฝ่ายการเจ้าหน้าที่และนิติการ 5. บัณฑิตวิทยาลัย
3. จำนวนฐานข้อมูลด้านการศึกษาเพื่อใช้ประโยชน์ในการวางแผนการบริหารจัดการ การติดตามและประเมินผล	1	1	1	2	2	
4. เครือข่ายเทคโนโลยีดิจิทัลเพื่อการศึกษาที่ทันสมัยตอบสนองความต้องการผู้ใช้ บริการอย่างมีประสิทธิภาพโดยได้ผลการประเมินตามร้อยละความพึงพอใจในการใช้บริการ	ดี	ดี	ดี	ดีมาก	ดีมาก	

เป้าประสงค์ที่ 2 เพื่อให้มหาวิทยาลัยมีการสร้างเครือข่ายความร่วมมือกับท้องถิ่น องค์กรภายนอก

ทั้งภาครัฐและเอกชน

กลยุทธ์ ส่งเสริมและพัฒนาเครือข่ายความร่วมมือในท้องถิ่นตามพันธกิจของมหาวิทยาลัยให้มีประสิทธิภาพ

ตัวชี้วัด	เป้าหมาย					หน่วยงานที่รับผิดชอบ
	2561	2562	2563	2564	2565	
1. จำนวนหน่วยงานองค์กรภาครัฐ และเอกชนมีส่วนร่วมจัดการศึกษาแบบประชารัฐเพิ่มขึ้น	10	10	15	15	20	1. คณะศิลปศาสตร์และวิทยาศาสตร์ 2. คณะครุศาสตร์ 3. คณะบริหารธุรกิจและการบัญชี
4. จำนวนโรงเรียนอาชีวศึกษาที่มีส่วนร่วมจัดการศึกษา	10	10	15	15	20	4. คณะนิติรัฐศาสตร์ 5. คณะเทคโนโลยีสารสนเทศ 6. คณะพยาบาลศาสตร์

เป้าประสงค์ที่ 3 เพื่อให้การบริหารจัดการ มหาวิทยาลัยมีคุณภาพและประสิทธิภาพ

มีความสุจริตยุติธรรมมีความรักความสามัคคี

กลยุทธ์ 1. พัฒนาระบบและกลไกในการบริหารจัดการ การเงิน การคลัง พัสดุและการบริหารงานบุคคล

ตามหลักธรรมาภิบาล

2. พัฒนาระบบการกำกับ ดูแล และตรวจสอบ

3. พัฒนาระบบและกลไก การบริหารและจัดการความเสี่ยง

4. มีกฎ ระเบียบ ข้อบังคับที่สอดคล้องกับหลักธรรมาภิบาลของมหาวิทยาลัย

ตัวชี้วัด	เป้าหมาย					หน่วยงานที่รับผิดชอบ
	2561	2562	2563	2564	2565	
5. จำนวนระบบงาน/ฐานข้อมูลรวมที่ร่วมกันพัฒนาให้สำเร็จตามแผนงาน	5	5	5	6	6	1. คณะศิลปศาสตร์และวิทยาศาสตร์ 2. คณะครุศาสตร์
6. ผลการประเมินคุณภาพด้านการบริหารจัดการมหาวิทยาลัย	ดี	ดี	ดีมาก	ดีมาก	ดีมาก	3. คณะบริหารธุรกิจและการบัญชี 4. คณะนิติรัฐศาสตร์ 5. คณะเทคโนโลยีสารสนเทศ 6. คณะพยาบาลศาสตร์ 7. สำนักงานอธิการบดี กองนโยบายและแผน

เป้าประสงค์ที่ 4 เพื่อให้การบริหารงานบุคคลมีคุณภาพและศักยภาพ

กลยุทธ์ 1. จัดสวัสดิการเพื่อยกระดับคุณภาพชีวิตของบุคลากร

2. ส่งเสริม สนับสนุนกิจกรรมสภาคณาจารย์ สโมสร ฯลฯ

3. ส่งเสริม สนับสนุนการศึกษาดูงานการฝึกอบรมของบุคลากรทั้งในและต่างประเทศ

ตัวชี้วัด	เป้าหมาย					หน่วยงานที่รับผิดชอบ
	2561	2562	2563	2564	2565	
1. ร้อยละความพึงพอใจความผาสุกของบุคลากร	80	80	85	85	90	1. คณะศิลปศาสตร์และวิทยาศาสตร์ 2. คณะครุศาสตร์ 3. คณะบริหารธุรกิจและการบัญชี 4. คณะนิติรัฐศาสตร์ 5. คณะเทคโนโลยีสารสนเทศ 6. คณะพยาบาลศาสตร์ 7. ทุกหน่วยงาน

เป้าประสงค์ที่ 5 เพื่อให้มหาวิทยาลัยมีระบบจัดการวิสาหกิจ และทรัพย์สินของมหาวิทยาลัย ที่ก่อให้เกิด รายได้

- กลยุทธ์ 1. ดำเนินธุรกิจเพื่อหารายได้ให้กับมหาวิทยาลัย
2. จัดการทรัพยากรของมหาวิทยาลัยให้เกิดรายได้
3. ส่งเสริมและพัฒนานวัตกรรม การจดลิขสิทธิ์ การจดสิทธิบัตรที่จะนำไปสู่รายได้ของมหาวิทยาลัย

ตัวชี้วัด	เป้าหมาย					หน่วยงานที่รับผิดชอบ
	2561	2562	2563	2564	2565	
1. รายได้จากการบริหารจัดการทรัพย์สินเพิ่มขึ้น	เพิ่มขึ้น ร้อยละ 1	เพิ่มขึ้น ร้อยละ 1	เพิ่มขึ้น ร้อยละ 1	เพิ่มขึ้น ร้อยละ 1	เพิ่มขึ้น ร้อยละ 1	1. สำนักงานอธิการบดี ฝ่ายกิจการพิเศษ 2. คณะศิลปศาสตร์และวิทยาศาสตร์ 3. คณะบริหารธุรกิจและการบัญชี 4. คณะนิติรัฐศาสตร์ 5. คณะพยาบาลศาสตร์ 6. สถาบันวิจัยและพัฒนา 7. ทุกหน่วยงาน

ประเด็นยุทธศาสตร์ที่ 5 อนุรักษ์ทรัพยากรธรรมชาติและสภาพแวดล้อม

เป้าประสงค์ที่ 1 เพื่อให้สถาบันเป็นองค์กรแห่งการเรียนรู้เรื่องอนุรักษ์ทรัพยากรธรรมชาติและสภาพแวดล้อม

- กลยุทธ์ 1. อนุรักษ์และพัฒนาทรัพยากรธรรมชาติและสภาพแวดล้อมในมหาวิทยาลัย
2. พัฒนาระบบการจัดการสภาพภูมิทัศน์และสภาพแวดล้อม
3. มีการบริหารและจัดการขยะอย่างเป็นระบบลดผลกระทบต่อท้องถิ่นใกล้เคียง

ตัวชี้วัด	เป้าหมาย					หน่วยงานที่รับผิดชอบ
	2561	2562	2563	2564	2565	
1. ร้อยละความพึงพอใจของผู้มีส่วนได้เสียที่มีต่อสภาพภูมิทัศน์และสภาพแวดล้อมของมหาวิทยาลัย	80	80	85	85	85	1. ทุกคณะ 2. ทุกหน่วยงาน
2. ร้อยละความพึงพอใจของผู้เข้าร่วมโครงการ	80	80	85	85	85	1. ทุกคณะ 2. ทุกหน่วยงาน

เป้าประสงค์ที่ 2 เพื่อให้สถาบันเป็นแหล่งบริการวิชาการเชิงนวัตกรรมและเทคโนโลยี เพื่อพัฒนาฟื้นฟู และอนุรักษ์ทรัพยากรธรรมชาติและสภาพแวดล้อมให้แก่ชุมชน และท้องถิ่นโดย ดำเนินการให้พื้นที่ของมหาวิทยาลัยเป็นองค์กรแห่งการเรียนรู้

- กลยุทธ์ 1.** พัฒนานวัตกรรมเพื่อพัฒนาฟื้นฟูและอนุรักษ์ทรัพยากรธรรมชาติและสภาพแวดล้อม
- 2.** ส่งเสริมและสนับสนุนเตรียมการเข้าสู่การจัดอันดับมหาวิทยาลัยสีเขียว (UI Green Metric World University Ranking)

ตัวชี้วัด	เป้าหมาย					หน่วยงานที่รับผิดชอบ
	2561	2562	2563	2564	2565	
1. ผลการจัดอันดับมหาวิทยาลัยสีเขียวในระดับประเทศ	เตรียมความพร้อม	เตรียมความพร้อม	เตรียมความพร้อม	เข้าร่วม	1 ใน 20	1. ทุกคน 2. ทุกหน่วยงาน
2. จำนวนนวัตกรรมและโครงการที่พัฒนาฟื้นฟูสภาพแวดล้อม	1	1	1	2	2	1. ทุกคน 2. ทุกหน่วยงาน

เป้าประสงค์ที่ 3 นักศึกษาและบุคลากรของสถาบันมีจิตอาสาในการอนุรักษ์สภาพแวดล้อม

- กลยุทธ์ 1.** นักศึกษาและบุคลากรของสถาบัน จิตอาสาอนุรักษ์สภาพแวดล้อม

ตัวชี้วัด	เป้าหมาย					หน่วยงานที่รับผิดชอบ
	2561	2562	2563	2564	2565	
1. จำนวนกิจกรรมโครงการจิตอาสา	5	5	5	10	10	1. ทุกคน 2. ทุกหน่วยงาน
2. ร้อยละผู้เข้าร่วมโครงการจิตอาสา	80	80	85	85	85	1. ทุกคน 2. ทุกหน่วยงาน

ส่วนที่ 5

กำกับ ติดตาม และประเมินผล

ตามพระราชกฤษฎีกาว่าด้วยหลักเกณฑ์และวิธีการบริหารกิจการบ้านเมืองที่ดี พ.ศ. 2546 มาตรา 9(3) และมาตรา 14 กำหนดให้ต้องมีการติดตาม และประเมินผลการปฏิบัติราชการ ตามมาตรฐานที่คณะกรรมการพัฒนาระบบราชการ (ก.พ.ร.) กำหนดขึ้นรวมทั้งจัดทำรายงานประจำปี เพื่อเปิดเผยและแสดงข้อมูลสารสนเทศเกี่ยวกับผลสัมฤทธิ์ตามตัวชี้วัดในคำรับรองการปฏิบัติราชการ สถานะทางการเงิน บุคลากรตลอดจนรายละเอียดอื่น ๆ ตามมาตรา 16 ให้ส่วนราชการจัดทำแผนปฏิบัติราชการของส่วนราชการนั้น โดยจัดทำเป็นแผน 4 ปี ซึ่งจะต้องสอดคล้องกับแผนการบริหารราชการแผ่นดินตาม มาตรา 13

ในแต่ละปีงบประมาณ ให้ส่วนราชการจัดทำแผนปฏิบัติราชการประจำปี โดยให้ระบบสาระสำคัญเกี่ยวกับนโยบายการปฏิบัติราชการของส่วนราชการ เป้าหมายและผลสัมฤทธิ์ของงาน รวมทั้งประมาณการรายได้ และรายจ่ายและทรัพยากรอื่นที่จะต้องใช้เสนอต่อรัฐมนตรี เพื่อให้ความเห็นชอบเมื่อรัฐมนตรีให้ความเห็นชอบแผนปฏิบัติราชการของส่วนราชการใด ตามวรรคสองแล้ว ให้สำนักงบประมาณดำเนินการจัดสรรงบประมาณ เพื่อปฏิบัติให้บรรลุผลสำเร็จในแต่ละภารกิจ ตามแผนปฏิบัติราชการดังกล่าวในกรณีที่ส่วนราชการมิได้เสนอแผนปฏิบัติราชการในภารกิจใด หรือภารกิจใดไม่ได้รับความเห็นชอบจากรัฐมนตรี มิให้สำนักงบประมาณจัดสรรงบประมาณสำหรับภารกิจนั้น เมื่อสิ้นปีงบประมาณให้ส่วนราชการจัดทำรายงาน แสดงผลสัมฤทธิ์ของแผนปฏิบัติราชการประจำปีเสนอต่อคณะรัฐมนตรี

5.1 การกำกับ ติดตาม และประเมินผลมหาวิทยาลัยราชภัฏร้อยเอ็ด พ.ศ. 2561 - 2565

มหาวิทยาลัยราชภัฏร้อยเอ็ด ได้ดำเนินการกำกับ ติดตาม ประเมินผลตามแผนกลยุทธ์ เพื่อนำไปสู่การประกันคุณภาพการศึกษาของมหาวิทยาลัย โดยดำเนินการกำกับ ติดตาม องค์กรประกอบในการประกันคุณภาพสถาบัน ข้อ 5. การบริหารจัดการ ตัวบ่งชี้ ที่ 5.1 การบริหารของสถาบันเพื่อการกำกับติดตามผลลัพธ์ ตามพันธกิจกลุ่มสถาบันและเอกลักษณ์ของสถาบัน ดังนี้

1. ผู้บริหารมีการกำกับติดตามและประเมินผลการดำเนินงานตามที่มอบหมายรวมทั้งสามารถสื่อสารแผนและผลการดำเนินงานของสถาบันไปยังบุคลากรในสถาบัน

1.1 ผู้บริหารมีการกำกับติดตามผลการดำเนินงานนโยบายและแผนกลยุทธ์ไปสู่การปฏิบัติในการประชุมผู้บริหารอย่างน้อยทุก ๆ 2 ปี/ครั้ง เพื่อทบทวนเป้าหมายหรือปรับแผนการดำเนินงานให้สอดคล้องกับสภาพการณ์ พร้อมทั้งสร้างกลไกภายในเพื่อสื่อสารแผนการดำเนินงานไปยังบุคลากรกลุ่มเป้าหมายทุกระดับที่เกี่ยวข้อง

1.2 ผู้บริหารมีการประเมินผลการดำเนินงานที่สำคัญตามภารกิจของสถาบันอย่างครบถ้วนรวมทั้งการติดตามผลสัมฤทธิ์อย่างน้อยปีละ 1 ครั้ง เพื่อทบทวนเป้าหมายหรือปรับแผนการดำเนินงานในรอบปีถัดไป พร้อมแจ้งผลการดำเนินงานไปยังบุคลากรทุกระดับผ่านการสื่อสารภายในโดยใช้สื่อต่างๆ ที่ตรงกับกลุ่มเป้าหมาย

2. ผู้บริหารสนับสนุนให้บุคลากรในสถาบันมีส่วนร่วมในการบริหารจัดการให้อำนาจในการตัดสินใจแก่บุคลากรตามความเหมาะสม

2.1 ผู้บริหารควรมีระบบการสื่อสาร 2 ทาง เพื่อรับฟังข้อคิดเห็นและข้อเสนอแนะจากบุคลากร ผู้ปฏิบัติงานอันจะทำให้ได้ข้อมูลเพื่อการปรับปรุงระบบการปฏิบัติงานอย่างต่อเนื่อง

2.2 ผู้บริหารดำเนินการปรับลดขั้นตอนกระบวนการบริหารจัดการโดยการมอบอำนาจในการตัดสินใจแก่ผู้บริหารหรือผู้ปฏิบัติระดับถัดไป เพื่อเพิ่มความคล่องตัวพร้อมกับการกำกับและตรวจสอบ เพื่อให้เกิดความมั่นใจว่าระบบการทำงานมีประสิทธิภาพประสิทธิผลคุ้มค่าและมีความเสี่ยงอยู่ระดับในที่ยอมรับได้

2.3 ผู้บริหารมีการส่งเสริมสนับสนุนกิจกรรมเพื่อเป็นการสร้างขวัญและกำลังใจต่อบุคลากรเป็นประจำอย่างต่อเนื่อง เช่น การจัดโครงการรางวัลคุณภาพและเพิ่มประสิทธิภาพการให้บริการโครงการพัฒนาองค์กรให้คล่องตัว (Lean organization) เป็นต้น

3. ผู้บริหารถ่ายทอดความรู้แลส่งเสริมพัฒนาผู้ร่วมงานเพื่อให้สามารถทำงานบรรลุวัตถุประสงค์ของสถาบันเต็มตามศักยภาพ

3.1 ผู้บริหารมีการถ่ายทอดความรู้แก่ผู้ร่วมงานโดยเน้นการเพิ่มทักษะในการปฏิบัติงานให้สูงขึ้นอย่างต่อเนื่องหรือเพิ่มศักยภาพในการทำงานให้บรรลุวัตถุประสงค์ เช่น การสอนงานที่หน้างาน (on - the - job training) จัดทำคู่มือการปฏิบัติงาน เป็นต้น

3.2 ผู้บริหารในระดับต่าง ๆ ควรนำหลักการจัดการความรู้มาใช้ เพื่อการแลกเปลี่ยนความรู้และถ่ายทอดประสบการณ์ร่วมกันระหว่างผู้ปฏิบัติงาน อาทิ การประชุมแลกเปลี่ยนเรียนรู้การสร้างเครือข่ายชุมชนนักปฏิบัติ (Community of practices) เป็นต้น

4. ผู้บริหารได้บริหารงานด้วยหลักธรรมาภิบาลโดยคำนึงถึงประโยชน์ของสถาบันและผู้มีส่วนได้ส่วนเสีย

4.1 ผู้บริหารความยึดหลักธรรมาภิบาลเป็นเครื่องมือในการบริหารการดำเนินงานของสถาบันให้ไปสู่ทิศทางที่กำหนดร่วมกันระหว่างผู้บริหารสถาบันและสภาสถาบันโดยให้สอดคล้องกับทิศทางการพัฒนาคุณภาพการศึกษาของประเทศและทันต่อการเปลี่ยนแปลงของโลก

4.2 ผู้บริหารมีการดำเนินงานภายใต้หลักธรรมาภิบาลโดยเฉพาะในประเด็นการปกป้องผลประโยชน์ของผู้มีส่วนได้ส่วนเสียในเรื่องคุณภาพทางวิชาการและเปิดโอกาสให้ผู้มีส่วนได้ส่วนเสียจากทุกฝ่ายที่เกี่ยวข้องในการดำเนินงาน

4.3 ผู้บริหารมีการเปิดเผยประวัติมีรายงานประเมินตนเองจัดทำรายงานสรุปผลการทำงานและรายงานการเงินของสถาบันต่อสภาสถาบันเป็นประจำทุกปี

4.4 ผู้บริหารมีการติดตามผลการควบคุมภายในการบริหารความเสี่ยงและการตรวจสอบภายในของสถาบันการศึกษาและรายงานการเงินของสถาบันเสนอต่อสภาเป็นประจำทุกปี

5.2 กรอบการกำกับ ติดตามและประเมินผล มหาวิทยาลัยราชภัฏร้อยเอ็ด พ.ศ. 2561 – 2565

การกำกับ ติดตามและประเมินผลของมหาวิทยาลัยราชภัฏร้อยเอ็ด ในฐานะมหาวิทยาลัยของรัฐที่เป็นส่วนราชการ ในระบบการกำกับ ติดตามและประเมินผล มีอยู่หลายระบบจากหลายหน่วยงานกลาง

สำหรับกรอบการกำกับ ติดตามและประเมินผล/โครงการ และความสำเร็จของมหาวิทยาลัยราชภัฏร้อยเอ็ดมีรูปแบบการประเมิน 3 ลักษณะ คือ ประเมินเชิงคุณลักษณะ การประเมินเชิงปริมาณและการตรวจสอบ โดยผู้มีส่วนได้เสีย นอกจากนี้ยังมีการประเมินทั้งระหว่างโครงการและเมื่อเสร็จสิ้นโครงการภายใต้การบูรณาการระบบการประเมินผลจากหน่วยงานกลางต่าง ๆ ให้เป็นเอกภาพ

มหาวิทยาลัยราชภัฏร้อยเอ็ดได้รับการประเมินผลจากหน่วยงานต่างๆ ทั้งภายในและภายนอกมหาวิทยาลัย กล่าวคือ การประเมินผลการปฏิบัติราชการประจำปีโดยสำนักงานคณะกรรมการพัฒนาระบบราชการ (ก.พ.ร.) การประเมินผลการประกันคุณภาพโดยสำนักงานรับรองมาตรฐานและประเมินคุณภาพการศึกษา (องค์การมหาชน) (สมศ.) การประกันคุณภาพการศึกษาภายในสถานศึกษาระดับอุดมศึกษา และการประเมินศักยภาพมหาวิทยาลัยไทยของสำนักงานคณะกรรมการการอุดมศึกษา (สกอ.) การวิเคราะห์ระดับความสำเร็จของการดำเนินงานจากการใช้จ่ายงบประมาณ : PART ของสำนักงบประมาณและการติดตามและประเมินผลของอธิการบดีโดยสภามหาวิทยาลัยราชภัฏร้อยเอ็ด

คำนำ

แผนกลยุทธ์ มหาวิทยาลัยราชภัฏร้อยเอ็ด ประจำปีงบประมาณ พ.ศ. 2561 – 2565 นี้ จัดทำขึ้นโดยดำเนินงานยึดตามกรอบยุทธศาสตร์ชาติ แผนพัฒนาเศรษฐกิจแห่งชาติ ฉบับที่ 12 และยุทธศาสตร์กระทรวงศึกษาธิการโดยความสอดคล้องกับแผนพัฒนาภาคและแผนพัฒนาจังหวัด กระบวนการในการจัดทำแผนปฏิบัติราชการได้เริ่มต้นขึ้นหลังจากที่ทำการวิเคราะห์ SWOT ของมหาวิทยาลัยราชภัฏร้อยเอ็ดอย่างมีส่วนร่วมของทุกภาคส่วนในมหาวิทยาลัยราชภัฏร้อยเอ็ด โดยฝ่ายแผนงานและนโยบาย ได้ศึกษาและรวบรวมข้อมูลจากผู้มีส่วนได้ส่วนเสีย เพื่อนำมากำหนดเป็นโครงการ/กิจกรรม ที่จะส่งผลให้ตัวชี้วัดตามประเด็นยุทธศาสตร์ต่างๆ สัมฤทธิ์ผล

แผนกลยุทธ์ มหาวิทยาลัยราชภัฏร้อยเอ็ด ประจำปีงบประมาณ พ.ศ. 2561 – 2565 นี้ ประกอบด้วยเนื้อหาสำคัญ คือ ส่วนที่ 1 บทนำ ความเป็นมาของการจัดทำแผนกลยุทธ์ มหาวิทยาลัยราชภัฏร้อยเอ็ด ส่วนที่ 2 ผลการศึกษาวิเคราะห์สถานภาพปัจจัยภายในและปัจจัยภายนอก (SWOT Analysis) ของมหาวิทยาลัยราชภัฏร้อยเอ็ด ส่วนที่ 3 ทิศทางการพัฒนามหาวิทยาลัยราชภัฏร้อยเอ็ด ปีงบประมาณ 2561 – 2565 ซึ่งประกอบไปด้วย นโยบายของสภามหาวิทยาลัย มหาวิทยาลัยราชภัฏร้อยเอ็ด นโยบายและแนวคิดของคณะผู้บริหาร ในการพัฒนามหาวิทยาลัยราชภัฏร้อยเอ็ด ปรัชญา ปณิธาน วิสัยทัศน์ อัตลักษณ์ของบัณฑิต เอกลักษณ์ของมหาวิทยาลัย ค่านิยมองค์กร พันธกิจ ประเด็นยุทธศาสตร์ แผนที่ยุทธศาสตร์ และตัวชี้วัด มหาวิทยาลัยราชภัฏร้อยเอ็ด ส่วนที่ 4 การขับเคลื่อนแผนกลยุทธ์มหาวิทยาลัยราชภัฏร้อยเอ็ด ปีงบประมาณ 2561 – 2565สู่การปฏิบัติ และส่วนที่ 5 กำกับ ติดตามและประเมินผล

แผนกลยุทธ์มหาวิทยาลัยราชภัฏร้อยเอ็ดประจำปีงบประมาณ พ.ศ. 2561 – 2565 ฉบับนี้ เป็นเครื่องมือสำคัญในการขับเคลื่อนยุทธศาสตร์ ในบรรลุถึงวิสัยทัศน์ของมหาวิทยาลัยที่กำหนดไว้ และเป็นแนวทางสำคัญที่ทุกภาคส่วนต้องถือปฏิบัติเพื่อให้สามารถดำเนินการกิจได้บรรลุวัตถุประสงค์ตามพันธกิจของมหาวิทยาลัยราชภัฏร้อยเอ็ด อย่างมีประสิทธิภาพและประสิทธิผลต่อไป

กองนโยบายและแผน มหาวิทยาลัยราชภัฏร้อยเอ็ด

สารบัญ

	หน้า
บทสรุปผู้บริหาร	ก
คำนำ	ข
สารบัญ	ค
ส่วนที่ 1 บทนำ	
1.1 กรอบแนวคิดในการจัดทำแผนกลยุทธ์ ประจำปีงบประมาณ พ.ศ. 2561 - 2565	1
1.2 กระบวนการจัดทำแผนกลยุทธ์มหาวิทยาลัยราชภัฏร้อยเอ็ด ประจำปีงบประมาณ พ.ศ. 2561 - 2565	3
1.3 ยุทธศาสตร์ชาติ ระยะ 20 ปี (พ.ศ. 2560 - 2579)	3
1.4 แผนพัฒนาเศรษฐกิจและสังคมแห่งชาติ ฉบับที่ 12 (พ.ศ. 2560 - 2564)	5
1.5 แผนพัฒนาจังหวัดร้อยเอ็ด พ.ศ. 2561 - 2564	6
1.6 ยุทธศาสตร์มหาวิทยาลัยราชภัฏ เพื่อการพัฒนาท้องถิ่นตามพระราชโบาย ระยะ 20 ปี (พ.ศ. 2560 - 2579)	7
ส่วนที่ 2 ผลการศึกษาวิเคราะห์สถานภาพปัจจัยภายในและปัจจัยภายนอก (SWOT Analysis) ของมหาวิทยาลัยราชภัฏร้อยเอ็ด	
2.1 ผลการวิเคราะห์จุดแข็ง จุดอ่อน โอกาสและอุปสรรค	10
ส่วนที่ 3 ทิศทางการพัฒนามหาวิทยาลัยราชภัฏร้อยเอ็ด ปีงบประมาณ 2561 - 2565	
3.1 นโยบายของสภามหาวิทยาลัย มหาวิทยาลัยราชภัฏร้อยเอ็ด	17
3.2 นโยบายและแนวคิดของคณะผู้บริหาร ในการพัฒนามหาวิทยาลัยราชภัฏร้อยเอ็ด	21
3.3 ปรัชญา ปณิธาน วิสัยทัศน์ อัตลักษณ์ของบัณฑิต เอกลักษณ์ของมหาวิทยาลัย ค่านิยมองค์กร พันธกิจ ประเด็นยุทธศาสตร์ แผนที่ยุทธศาสตร์ และตัวชี้วัด มหาวิทยาลัยราชภัฏร้อยเอ็ด	24
3.4 แผนที่ยุทธศาสตร์การพัฒนามหาวิทยาลัยราชภัฏร้อยเอ็ด ระยะ 5 ปี (พ.ศ.2561 - 2565)	27
ส่วนที่ 4 การขับเคลื่อนแผนกลยุทธ์มหาวิทยาลัยราชภัฏร้อยเอ็ด ปีงบประมาณ 2561 - 2565 สู่การปฏิบัติ	
4.1 กระบวนการในการจัดการเชิงยุทธศาสตร์	40
4.2 การนำยุทธศาสตร์สู่การปฏิบัติ	42
ส่วนที่ 5 กำกับ ติดตาม และประเมินผล	
5.1 การกำกับ ติดตาม และประเมินผลมหาวิทยาลัยราชภัฏร้อยเอ็ด พ.ศ. 2561 - 2565	54
5.2 กรอบการกำกับ ติดตามและประเมินผล มหาวิทยาลัยราชภัฏร้อยเอ็ด พ.ศ. 2561 - 2565	56

บทสรุปสำหรับผู้บริหาร

จากการประเมินคุณภาพการศึกษาระดับสถาบันและการประเมินผลการปฏิบัติราชการประจำปี โดยสำนักงานคณะกรรมการพัฒนาระบบราชการ (ก.พ.ร.) มหาวิทยาลัยราชภัฏร้อยเอ็ด ได้ดำเนินการวิเคราะห์สภาพการศึกษาและการผลิตบัณฑิตที่ผ่านมาและผนวกกับข้อเสนอแนะจากคณะกรรมการชุดต่างๆ ที่ได้ชี้จุดเด่นหรือ จุดแข็ง แนวทางปฏิบัติ จึงได้นำข้อเสนอแนะต่างๆ ในรอบปีที่ผ่านมา มาปรับปรุงเป็นแผนกลยุทธ์ มหาวิทยาลัยราชภัฏร้อยเอ็ด ประจำปีงบประมาณ พ.ศ. 2561 - 2565 นับเป็นแผนกลยุทธ์ฉบับที่ 4 ของมหาวิทยาลัย ซึ่งเริ่มใช้แผนกลยุทธ์ฉบับที่ 1 ในชื่อของแผนกลยุทธ์และแผนปฏิบัติราชการ 4 ปี ปีงบประมาณ พ.ศ. 2550 - 2554 ฉบับที่ 2 แผนปฏิบัติราชการ ปีงบประมาณ พ.ศ. 2555 - 2558 และฉบับที่ 3 แผนกลยุทธ์ ประจำปีงบประมาณ พ.ศ. 2557 - 2560

ประเด็นยุทธศาสตร์การบริหารมหาวิทยาลัยในอีก 4 ปีข้างหน้า (ประจำปีงบประมาณ พ.ศ. 2561 - 2565) ได้วางกรอบการกำหนดประเด็นยุทธศาสตร์อยู่บนหลักการที่จะพัฒนามหาวิทยาลัยราชภัฏร้อยเอ็ด โดยมีปรัชญา คือ “Source of Knowledge for a Lifetime” แหล่งความรู้ตลอดชีวิตและได้กำหนดวิสัยทัศน์ไว้คือ เป็นมหาวิทยาลัยชั้นนำในภาคตะวันออกเฉียงเหนือเพื่อพัฒนาท้องถิ่นด้วยนวัตกรรม เพื่อตอบสนองนโยบายของรัฐบาลและสอดคล้องกับยุทธศาสตร์ของกระทรวงศึกษาธิการและยุทธศาสตร์จังหวัดซึ่งการแปลงยุทธศาสตร์การบริหารมหาวิทยาลัย ประจำปีงบประมาณ พ.ศ. 2561 - 2565 ไปสู่การปฏิบัตินั้นต้องอาศัยแผนปฏิบัติราชการ เป็นเครื่องมือสำหรับใช้เป็นแนวทางในการปฏิบัติงานของหน่วยงานต่าง ๆ เพื่อให้การดำเนินงานมีความสอดคล้องและเป็นไปในทิศทางเดียวกัน ซึ่งประกอบด้วย

- | | |
|------------------------|--|
| ประเด็นยุทธศาสตร์ที่ 1 | พัฒนาท้องถิ่น |
| ประเด็นยุทธศาสตร์ที่ 2 | ผลิตและพัฒนาครู |
| ประเด็นยุทธศาสตร์ที่ 3 | ยกระดับคุณภาพการศึกษา |
| ประเด็นยุทธศาสตร์ที่ 4 | พัฒนาบริหารจัดการ |
| ประเด็นยุทธศาสตร์ที่ 5 | อนุรักษ์ทรัพยากรธรรมชาติและสภาพแวดล้อม |

สำหรับกรอบการกำกับ ติดตามและประเมินผล/โครงการ และความสำเร็จของมหาวิทยาลัยราชภัฏร้อยเอ็ด จัดให้มีรูปแบบการประเมิน 3 ลักษณะ คือ ประเมินเชิงคุณลักษณะ การประเมินเชิงปริมาณและการตรวจสอบโดยผู้มีส่วนได้เสีย นอกจากนี้ยังมีการประเมินทั้งระหว่างโครงการและเมื่อเสร็จสิ้นโครงการภายใต้การบูรณาการระบบการประเมินผลจากหน่วยงานกลางต่าง ๆ มหาวิทยาลัยราชภัฏร้อยเอ็ดได้รับการประเมินผลจากหน่วยงานต่างๆ ทั้งภายในและภายนอกมหาวิทยาลัย กล่าวคือ การประเมินผลการปฏิบัติราชการประจำปีโดยสำนักงานคณะกรรมการพัฒนาระบบราชการ (ก.พ.ร.) การประเมินผลการประกันคุณภาพโดยสำนักงานรับรองมาตรฐานและประเมินคุณภาพการศึกษา (องค์การมหาชน) (สมศ.) การประกันคุณภาพการศึกษาภายในสถานศึกษาระดับอุดมศึกษา และการประเมินศักยภาพมหาวิทยาลัยไทยของสำนักงานคณะกรรมการการอุดมศึกษา (สกอ.) การวิเคราะห์ระดับความสำเร็จของการดำเนินงานจากการใช้จ่ายงบประมาณ : PART ของสำนักงานงบประมาณและการติดตามและประเมินผลของอธิการบดีโดยสภามหาวิทยาลัยราชภัฏร้อยเอ็ด ในส่วนของการถ่ายทอดแผนปฏิบัติงานระดับคณะ/หน่วยงาน คือ การนำยุทธศาสตร์ไปสู่การปฏิบัติ โดยมหาวิทยาลัยมีการ

ดำเนินการที่สำคัญ คือ การจัดทำแผนปฏิบัติราชการประจำปีของคณะ/หน่วยงานที่สอดคล้องกับแผนกลยุทธ์และแผนปฏิบัติราชการประจำปีของมหาวิทยาลัยซึ่งคณะ/หน่วยงานจะต้องกำหนดแผนงาน โครงการ กิจกรรม ผลผลิต ผลลัพธ์ งบประมาณ และผู้รับผิดชอบในพันธกิจหลัก คือ การผลิตบัณฑิตที่พึงประสงค์ การบริการวิชาการ การวิจัย เพื่อสร้างองค์ความรู้ การทำนุบำรุงศิลปวัฒนธรรม การพัฒนาเสริมสร้างความเข้มแข็งวิชาชีพครู การบริหารจัดการและการสืบสานโครงการอันเนื่องมาจากพระราชดำริฯ ซึ่งทั้งหมดนี้จะต้องสอดคล้องกับยุทธศาสตร์ เป้าประสงค์และตัวชี้วัดของมหาวิทยาลัย